







Niniejsza publikacja jest uzupełnieniem wystawy prezentującej dorobek Architektów Małopolski 2017. Wernisaż wystawy miał miejsce 12 października 2017 roku w salach Muzeum Sztuki i Techniki Japońskiej Manggha. Na prawie 120 planszach zaprezentowano realizacje i projekty architektów, członków Małopolskiej OIA RP, którzy zechcieli skorzystać z zaproszenia Izby Architektów do przedstawienia swojego dorobku.

Wystawa ta jest manifestacją twórczości małopolskich architektów, członków Izby Architektów. W ubiegłych latach odbyły się już dwie edycje wystawy – ostatnia w 2010 roku. Obecna edycja jest próbą podsumowania dorobku zawodowego architektów, członków Małopolskiej OIA RP, w okresie od 2010 do 2017 roku. Wydarzenie to stworzyło również okazję do rozmów o architekturze, a także do podyskutowania o blaskach i cieniach zawodu architekta.

Małopolska OIA RP jest drugą co do wielkości izbą okręgową w Polsce. Na wystawie zaprezentowano przedsięwzięcia o różnej skali i różnym podejściu autora do powierzonego zadania. Ukazuje ona wrażliwość i pasję twórców. Publiczność odwiedzająca wystawę mogła się przekonać, że w biurach małopolskich architektów powstają wspaniałe, nowoczesne projekty. Bez wątpienia jest to architektura na najwyższym poziomie.

Podczas wernisażu licznie zgromadzonych gości witali arch. Witold Zieliński, Kurator Wystawy, oraz arch. Marek Tarko, Przewodniczący Rady Małopolskiej OIA RP (fotografia powyżej). Na uroczystość przybyli autorzy projektów, ich przyjaciele, a także uczestnicy Międzynarodowego Biennale Architektury Kraków 2017.

Dobór prac do wystawy i katalogu był niezależny – tak jak niezależni w swoich działaniach są architekci, którzy osobiście dokonali selekcji swoich dzieł. Jedynym ograniczeniem była data rozpoczęcia użytkowania obiektu lub uzyskania pozwolenia na budowę (lata 2010–2017).

Na wystawie i w katalogu obiekty prezentowane są w następujących kategoriach:

**K – przebudowa, konserwacja i rewaloryzacja,**

**M – małe obiekty budowlane** (np. domy jednorodzinne),

**P – obiekty przemysłowe,**

**U – budynki użyteczności publicznej** (np. obiekty biurowe, szkoły, przedszkola),

**W – budynki mieszkalne wielorodzinne, mieszkalno-usługowe,**

**Z – przestrzeń publiczna – urbanistyka.**

Wystawa oraz wydanie niniejszego katalogu zbiegają się z 15 rocznicą powołania samorządu zawodowego architektów. Mamy nadzieję, że niniejszy katalog obrazuje wkład architektów w kształtowanie przestrzeni publicznej oraz wielki potencjał twórczy środowiska małopolskich architektów.

arch. **Marek Tarko**  
Przewodniczący Rady MPOIA RP

arch. **Witold Zieliński**, Kurator Wystawy  
Wiceprzewodniczący Rady MPOIA RP



# KATEGORIE OBIEKTÓW

Słowo wstępne

4

## PRZEBUDOWA, KONSERWACJA I REWALORYZACJA

Wojciech Kozub, Tomasz Mazur, Adam Bielański

Tadeusz Półchłópek, Marek Korski, Bernadetta Półchłópek, Mirosław Stępień,  
Bartosz Hodurek, Krzysztof Poproch, Anna Stępień, Agnieszka Krzciuk, Joanna Wróbel,  
Anna Mazurkiewicz, Anna Nowak, Wojciech Ruchała, Anna Woźniczka w kooperacji  
z Gottesman-Szmelcman Architecture

Wojciech Danek

Tadeusz Półchłópek, Marek Korski, Wojciech Ruchała, Karolina Mostek,  
Krzysztof Poproch, Mirosław Stępień, Anna Mazurkiewicz

†Zygmunt Misiak, Piotr Kałuża, Piotr Orzeszek, Piotr Chuchacz, Benedykt Bury,  
Rafał Chowaniec, Jarosław Sowa, Piotr Urbanowicz, Justyna Chuchacz-Kciuk,  
Marcin Chojkowski, Katarzyna Bąk-Chuchacz (wnętrza),

Marek M. Łukacz (konsultacje konserwatorskie)

Michał Konarzewski, Mateusz Curyło

Anna Serafin, Aleksandra Stach, Małgorzata Serafin, Katarzyna Piekarczyk-Czernecka

Maciej Nitka

Witold Zieliński

Jakub Fiszer, Karol Frańczak

7 ■

8 ■

9 ■

10 ■

11 ■

12 ■

13 ■

14 ■

15 ■

16 ■

Małgorzata Włodarczyk, Marcin Włodarczyk

Sławek Zieliński

Jakub Pręcerek

Alicja Duzel-Bilińska, Grzegorz Biliński, Marian i Wojciech Bilińscy

Piotr Chowaniec, Katarzyna Chowaniec

Marek Kaszyński, Wojciech Borowski

Bartłomiej Drabik

Wojciech Danek

32 ■

33 ■

34 ■

35 ■

36 ■

37 ■

38 ■

39 ■

## OBIEKTY PRZEMYSŁOWE, PRODUKCYJNE, MAGAZYNOWE

Witold Zieliński, Elżbieta Zielińska

Janusz Barnaś, Krzysztof Barnaś, Bogusław Podhalański, Paweł Żuk, Karolina Parkitna

Marek Tarko, Katarzyna Tarko, Wojciech Butscher

Jarosław Wilk

Krzysztof S. Białka

42 ■

43 ■

44 ■

45 ■

46 ■

## BUDYNKI UŻYTECZNOŚCI PUBLICZNEJ

Andrzej Pięta, Wiesław Cała

Elżbieta Zielińska, Witold Zieliński

Hubert Meiges

Anna Husarska, Anna Czajka, Julia Szatko

Zdzisław Woźniak

Witold Gawłowski, Krzysztof Leśnodorski, Magdalena Mętałda-Arciuch,

Beata Wawrowska-Chmielek, Andrzej Lubicz-Lisowski

Jan Wrana, Bartłomiej Kwiatkowski

Grzegorz Czuchra, Stanisław Nesterski

Krzysztof Kiendra, Marta Lipska, Witold Nowak, Witold Opaliński,

Katarzyna Lipska-Opalińska

Krzysztof Kiendra, Adam Reczek, Piotr Gryszka, Marcin Kiendra

Krzysztof Kiendra, Witold Sztorc, Ilona Augustyn-Kiendra, Marcin Kiendra,

Robert Nowosad, Adam Reczek

Marcin Kiendra, Krzysztof Kiendra, Ilona Augustyn-Kiendra

48 ■

49 ■

50 ■

52 ■

53 ■

54 ■

55 ■

56 ■

58 ■

59 ■

60 ■

61 ■

## MAŁE OBIEKTY BUDOWLANE

Jan Karpel „Butecka” jr, Marcin Steindel

Maciej Kubicki

Krzysztof Gądek

Robert Jankowski

Beata Pacanowska, Przemysław Ruchała, Andrzej Koźlik

Dariusz Kronowski, Sandra Kronowska

Marcin Galas, Tomasz Smuga

Andrzej Orłowski, Maciej Krawczyński

Bogusław Barnaś, Bartosz Styrna, Anna Taczalska, Natalia Bryzek, Anna Hydzik,

Anna Mędrala, Mateusz Zima

Mariusz Twardowski, Wojciech Wokan, Mariusz Pers

Łukasz Skorek

Michał Tempieński

18 ■

20 ■

21 ■

22 ■

23 ■

24 ■

25 ■

26 ■

28 ■

29 ■

30 ■

31 ■



Artur Jasiński, Katarzyna Kaptoniak, Marcin Pawłowski, Paweł Wieczorek  
 Artur Jasiński, Katarzyna Kaptoniak, Marcin Godziński, Paweł Wieczorek,  
 Katarzyna Leśnodorska, Marcin Pawłowski  
 Artur Jasiński, Marta Grochowska, Marcin Pawłowski, Paweł Wieczorek  
 Marcin Mikos, Jacek Michalik, Katarzyna Tomżyńska  
 Wojciech Wokan, Mariusz Pers, Mariusz Twardowski, Miłosz Jakubowski  
 Miłosz Jakubowski, Mariusz Twardowski, Wojciech Wokan  
 Wojciech Witek, Andrzej Gacek  
 Adam Derlatka, Agnieszka Gozdek, Joanna Migut, Paweł Migut  
 Benedykt Bury, Rafał Chowaniec, Justyna Chuchacz-Kciuk, Piotr Chuchacz  
 Agata Kita-Kosowska, Andrzej Kosowski  
 Andrzej Zalewski, Adam Bubak  
 Katarzyna Jarosz-Haponik, Arkadiusz Tabak  
 Ewa Kinecka, Maksymilian Majoch, Magdalena Piwek, Łukasz Markiewicz  
 Hanna Katarzyna Kipiela  
 Wojciech Witek, Łukasz Koziana, Ewa Zagórska  
 Witold Gilewicz, Marek Borkowski, Olga Knapik  
 Dawid Krawczyk wraz z zespołem projektowym  
 Tadeusz Półchłopek, Anna Stępień, Marek Korsi, Mirosław Stępień, Krzysztof Poproch,  
 Joanna Wróbel, Bernadetta Półchłopek, Paweł Malus, Wojciech Ruchała, Jan Szewczyk  
 Jacek Czech, Janusz Duliński, Piotr Wróbel  
 Marek Borkowski, Witold Gilewicz  
 Witold Gilewicz, Marek Borkowski, Ireneusz Gadowski  
 Krzysztof Ingarden, Jacek Ewý  
 Krzysztof Ingarden, Jacek Ewý, Arata Isozaki, Hiroshi Aoki  
 Krzysztof Ingarden, Jacek Ewý, Piotr Urbanowicz  
 Wojciech Witek, Ewa Zabórska  
 Marcin Furtak  
 Jakub Potoczek  
 Elżbieta Kierska-Łukaszewska, Katarzyna Maury, Teresa Stoch, Nadiya Dudyk,  
 Natalia Śpiewia, Jakub Mazur  
 Hanna Katarzyna Kipiela  
 Janusz Barnaś, Krzysztof Barnaś, Bogusław Podhalański, Paweł Żuk,  
 Karolina Parkitna  
 Bogusław Podhalański, Piotr Chojka, Janusz Barnaś, Krzysztof Barnaś,  
 Karolina Parkitna, Marcin Dudek, Wojciech Kocki, Karolina Kulej

62 ■ Jerzy Wowczak, Ewa Wowczak 94 ■  
 Marek Borkowski, Witold Gilewicz, Olga Knapik 95 ■  
 63 ■ Bożena Bończa Tomaszewska, Maja Kowalik 96 ■  
 64 ■ Dariusz Dygutowicz, Dominika Dygutowicz, Maciej Nejman, Mirosław Zięba 97 ■  
 65 ■ Kazimierz Koterba, Tomasz Udziela, Sebastian Chwedeczko, Agnieszka Rączka-Gądek,  
 66 ■ Anna Kural, Ewa Koziół-Taracha, Maciej Tutaj, Michał Marjankowski,  
 67 ■ Katarzyna Fryckowska, Wojciech Nowak, Andrzej Zaborski, Katarzyna Michniak 98 ■  
 68 ■ Ewa Koziół-Taracha, Maciej Tutaj, Sebastian Chwedeczko, Agnieszka Rączka-Gądek,  
 69 ■ Katarzyna Michniak, Anna Kural, Katarzyna Fryckowska, Tomasz Leśniak,  
 70 ■ Wojciech Nowak, Tomasz Udziela, Andrzej Zaborski 99 ■  
 71 ■ Joanna Gurgul, Sebastian Chwedeczko, Michał Marjankowski 100 ■  
 72 ■ Maciej Sobczyk 101 ■  
 74 ■ Wojtek Kurzeja, Wawrzyniec Kuc 102 ■  
 75 ■  
 76 ■  
 77 ■ **BUDYNKI MIESZKALNE WIELORODZINNE, MIESZKALNO-USŁUGOWE**  
 78 ■  
 79 ■ Katarzyna Banasik-Petri, Bogdan Blady 104 ■  
 Marcin Paprocki, Paweł Waśko 105 ■  
 80 ■ Jacek Bruzda, Marta Bruzda, Szymon Mętel, Joanna Chudoń, Agnieszka Bzowska,  
 81 ■ Marcin Nowak-Żelaśkiewicz 106 ■  
 82 ■ Jacek Bruzda, Marta Bruzda, Marcin Nowak-Żelaśkiewicz 107 ■  
 83 ■ Benedykt Bury, Piotr Chuchacz, Rafał Chowaniec, Jacek Cinal, Justyna Chuchacz-Kciuk 108 ■  
 84 ■ Tadeusz Lemański 109 ■  
 85 ■ Benedykt Bury, Rafał Chowaniec, Justyna Chuchacz-Kciuk, Piotr Chuchacz,  
 86 ■ Jacek Cinal 110 ■  
 87 ■ Krzysztof Koziulewicz 111 ■  
 88 ■ Michał Szymanowski 112 ■  
 89 ■ Marek Borkowski, Witold Gilewicz, Andrzej Lipski 113 ■  
 Jakub Potoczek, Aleksandra Natonek 114 ■  
 90 ■ Tomasz Gurgul, Anna Marek-Pelc, Malwina Łabęcka 115 ■  
 91 ■ Maciej Kozub i Marian Mikołajski 116 ■  
 Maciej Skaza, Rafał Zawisza, Ernestyna Szpakowska-Loranc, Piotr Pyrtek 117 ■  
 92 ■ Sławomir Kogut, Borysław Czarakczew, Katarzyna Kowalska, Magdalena Budzoń,  
 Monika Czubińska-Kwiatkowska, Magdalena Zygiel, Paulina Kultys, Sylwia Kamionka,  
 93 ■ Kinga Trąbińska, Maciej Kociotek 118 ■

Borysław Czarakczew, Sławomir Kogut, Katarzyna Iwańczuk, Mikołaj Iwańczuk, Magdalena Budzoń, Maciej Kociołek, Paulina Kultys, Anna Ostrowska	119 ■
Jakub Potoczek	120 ■
Agnieszka Rączka-Gądek, Sebastian Chwedeczko, Anna Kural, Ewa Koziół-Taracha, Michał Rubaj, Joanna Gurgul, Monika Porębska, Anna Szymańska	121 ■
Anna Kural, Sebastian Chwedeczko, Ewa Koziół-Taracha, Michał Rubaj, Monika Porębska, Anna Szymańska, Agnieszka Rączka-Gądek	122 ■
Sebastian Chwedeczko, Maciej Tutaj, Ewa Koziół-Taracha, Michał Rubaj, Agnieszka Rączka-Gądek, Joanna Gurgul, Łukasz Juskiewicz, Wojciech Nowak	123 ■
Wojciech Borowski, Marek Kaszyński	124 ■

### PRZESTRZEŃ PUBLICZNA - URBANISTYKA

Marta Bruzda, Marcin Nowak-Żelaśkiewicz	126 ■
Maciej Kozub i Marian Mikołajski	127 ■
Łukasz Podczaszy	128 ■
Marek Tarko, Katarzyna Tarko, Wojciech Butscher, Piotr Gościński	129 ■
Jan Skąpski	130 ■

<b>INDEKS NAZWISK</b>	131
-----------------------	-----

### PARTNERZY

OknoPol	132
AlTech	133
Rockpanel	134
Rockfon	135
T3 Atelier	136



IZBA ARCHITEKTÓW  
RZECZYPOSPOLITEJ POLSKIEJ  
MAŁOPOLSKA OKRĘGOWA IZBA ARCHITEKTÓW RP

### Katalog wystawy Architekci Małopolski 2017

**Wydawca:**

Małopolska Okręgowa Izba Architektów RP  
30-110 Kraków, ul. Kraszewskiego 36  
tel./fax: 12 427 26 47  
e-mail: malopolska@izbaarchitektow.pl  
www.mpoia.pl

**Redakcja:**

Rada i Biuro Małopolskiej Okręgowej Izby Architektów RP  
Opracowanie graficzne okładki: Gabriela Waśko  
Opracowanie graficzne: Anna Tempnińska, Gabriela Waśko  
Fotografie autorów  
Fotoreportaż z wystawy: Małgorzata Serafin-Kozyra  
Korekta: Bogumiła Ziembła  
Skład i łamanie: Jerzy Najder

ISBN 978-83-921103-3-1

**Druk:**

Drukarnia Skleniarz  
Kraków, ul. Czerwieńskiego 3d

**PRZEBUDOWA,  
KONSERWACJA  
I REWALORYZACJA**







## Wojciech Kozub, Tomasz Mazur, Adam Bielański

Józef Plata, Jacek Nossek, Witold Kotela

---

**Kamienica mieszczańska „Pod Rycerzami”**  
Kraków, ul. Czysta

**Studio Architektoniczne Wojciech Kozub**  
ul. Straszewskiego 26, 31-113 Kraków

---

Kamienica zlokalizowana jest w pierzei ulicy Czystej, w historycznej dzielnicy Piasek w Krakowie. Budynek powstał wg projektu Karola Janeckiego w 1893 roku, utrzymany jest w stylu historyzmu z przeważającymi cechami neoklasycystycznymi. Fasada frontowa poddana została pełnej konserwacji, natomiast elewacje tylne, w szczególności oficyny, poddano termorenowacji i uzupełniono wystrój. Nowa część wznoszona jest w miejscu nieużytkowego strychu, powyżej historycznego gzymsu koronującego. Nadbudowana część kontynuuje oryginalną dyspozycję kompozycji, forma architektoniczna jest zgeometryzowana i wykorzystuje uwspółcześiony detal, modernistyczny w charakterze. Adaptacja i nadbudowa pozwoliły na przeprowadzenie kompleksowego remontu nieruchomości.



Tadeusz Półchtopek, Marek Korski,  
Bernadetta Półchtopek,  
Mirosław Stępień, Bartosz Hodurek,  
Krzysztof Poproch, Anna Stępień,  
Agnieszka Krzciuk, Joanna Wróbel,  
Anna Mazurkiewicz, Anna Nowak,  
Wojciech Ruchała, Anna Woźniczka  
w kooperacji z Gottesman-  
Szmelcman Architecture

Zespół mieszkaniowo-usługowy Angel Wawel  
Kraków, ul. Koletek 12, Sukiennicza 4, 6 i 8

**ABP Autorskie Biuro Projektowe s.c.**  
T. Półchtopek, M. Stępień  
ul. Ariańska 17/2, 31-505 Kraków  
[www.abpsc.pl](http://www.abpsc.pl)

Angel Wawel to wyjątkowe miejsce, w którym historia łączy się z nowoczesnością. Najstarszą częścią jest klasztor ss. Koletek powstały między XVI a XIX w. Drugim budynkiem jest Dom Towarzystwa Dobroczynności w stylu historyzującym z XIX w. Na początku XX w. powstał budynek internatu w stylu modernistycznym, a zespół dopełnia nowo projektowana zabudowa zamykająca kwartał. Całość jest objęta ochroną konserwatorską. Wewnątrz dziedzina utworzono ogród. W częściach wspólnych zaprojektowano strefę SPA z basenem i siłownią, salę kinową, café bar, dostępne dla mieszkańców inwestycji.

Powierzchnia użytkowa ok. 27 000 m<sup>2</sup>, osiem lokali usługowych, 222 apartamenty, 241 miejsc postojowych w dwukondygnacyjnym garażu podziemnym.







## Wojciech Danek

arch. Beata Wydmańska, Beata Operchalska,  
Karolina Socha, Katarzyna Szambor,  
Małgorzata Ciastoń  
konstrukcja: Regina Zdechlik, Joanna Sajdak

---

**Ośrodek Rehabilitacyjno-Edukacyjno-  
-Wychowawczy Polskiego Stowarzyszenia  
na rzecz Osób z Niepełnosprawnością  
Intelektualną Koło w Miechowie**  
Miechów, ul. Sienkiewicza 24

Firma Projektowa **Artus**  
ul. Kraszewskiego 36, 30-110 Kraków  
[www.artus-projektykrakow.pl](http://www.artus-projektykrakow.pl)

---

Obiekt położony w centrum Miechowa, u zbiegu ulic Sienkiewicza i Sobieskiego, niegdyś pełnił funkcję ośrodka zdrowia. Po oddaniu do użytku szpitala powiatowego został przejęty na potrzeby Polskiego Stowarzyszenia na rzecz Osób z Niepełnosprawnością Intelektualną i wykorzystywany jest na cele Ośrodka Rehabilitacyjno-Edukacyjno-Wychowawczego. Wzrost liczby podopiecznych sprawił, że ośrodek trzeba było powiększyć o dwie dodatkowe sale rehabilitacyjne dla dzieci oraz taras dla podopiecznych od strony południowej. Aby spełnić wymogi bezpieczeństwa i ochrony przeciwpożarowej, należało wykonać dodatkowe schody ewakuacyjne z poziomu I piętra. Powierzchnia użytkowa ośrodka ok. 1500 m<sup>2</sup> Powierzchnia wykonanej rozbudowy ok. 120 m<sup>2</sup> Rozbudowę ukończono w 2016 roku.

Tadeusz Pótchtëpek, Marek Korski,  
Wojciech Ruchała, Karolina Mostek,  
Krzysztof Poproch, Mirosław Stępień,  
Anna Mazurkiewicz

Nadbudowa i przebudowa budynku Kolegium  
Księży Jezuitów – Wyższa Szkoła Filozoficzno-  
-Pedagogiczna „IGNATIANUM”  
Kraków, ul. Kopernika 26

**ABP Autorskie Biuro Projektowe s.c.**  
T. Pótchtëpek, M. Stępień  
ul. Ariańska 17/2, 31-505 Kraków  
[www.abpsc.pl](http://www.abpsc.pl)

Prezentowana nadbudowa jest kolejnym etapem roz-  
budowy kompleksu budynków Kolegium Księży Jezuitów.  
Projektowana inwestycja polegała na korekcie geometrii  
dachu historycznej zabudowy Kolegium Jezuitów,  
poprzez zmianę kąta połaci oraz podniesienie ścianki  
kolankowej i wprowadzenie pasa przeszkleń nad linią  
istniejącego gzymsu. Rozwiązanie to umożliwiło uzyska-  
nie kondygnacji użytkowej na poziomie nieużytkowego  
poddasza oraz kondygnacji antresoli ukrytej w kubaturze  
projektowanego dachu. Na poddaszu i antresoli zlokalizo-  
wano m.in. sale wykładowe. Projekt obejmował rów-  
nież częściową przebudowę wnętrza budynku w obrębie  
klatek schodowych.







†Zygmunt Misiak, Piotr Kałuża,  
Piotr Orzeszek, Piotr Chuchacz,  
Benedykt Bury, Rafał Chowaniec,  
Jarosław Sowa, Piotr Urbanowicz,  
Justyna Chuchacz-Kciuk,  
Marcin Chojkowski,  
Katarzyna Bąk-Chuchacz (wnętrza),  
Marek M. Łukacz (konsultacje  
konserwatorskie)

Stanisław Karczmarczyk, Jacek Szczudło,  
Mieczysław Czapiński (konstrukcja),  
Małgorzata Zaręba, Maria Eustachiewicz,  
†Tadeusz Świst, Stanisław Bakalarz (instalacje  
sanitarne), Stanisław Mazur, Wiesław Dzierwa,  
Zbigniew Stanisławski (instalacje elektryczne),  
Jacek Cinal (fotografie)

---

**SZEWSKA 9**  
Kraków

**K3. ARCHITEKCI** sp. z o.o.  
ul. Grabowskiego 8/7, 31-126 Kraków  
[www.k3architekci.pl](http://www.k3architekci.pl)

**A-1** Projektowanie Architektoniczno-  
Budowlane Piotr Kałuża  
pl. Matejki 3 lok. 6, 31-157 Kraków

---

Kamienica zlokalizowana w ścisłym centrum Krakowa,  
przy ul. Szewskiej 9.

Nr rej. zabytków A-290 z 17.05.1966 roku.

Powierzchnia użytkowa 1580 m<sup>2</sup>, kubatura 7100 m<sup>3</sup>,  
6 kondygnacji użytkowych (w tym piwnica i poddasze).

Wieloetapowa rewitalizacja i rozbudowa kamienicy  
z przeznaczeniem na hotel.

Kompleksowa przebudowa budynku, ze zmianą kon-  
strukcji dachu i budową dźwigu osobowego od strony  
wewnętrznej dziedzińca. Prace konserwatorskie, reno-  
wacja elewacji frontowej i wewnętrznych polichromii.



## Michał Konarzewski, Mateusz Curyło

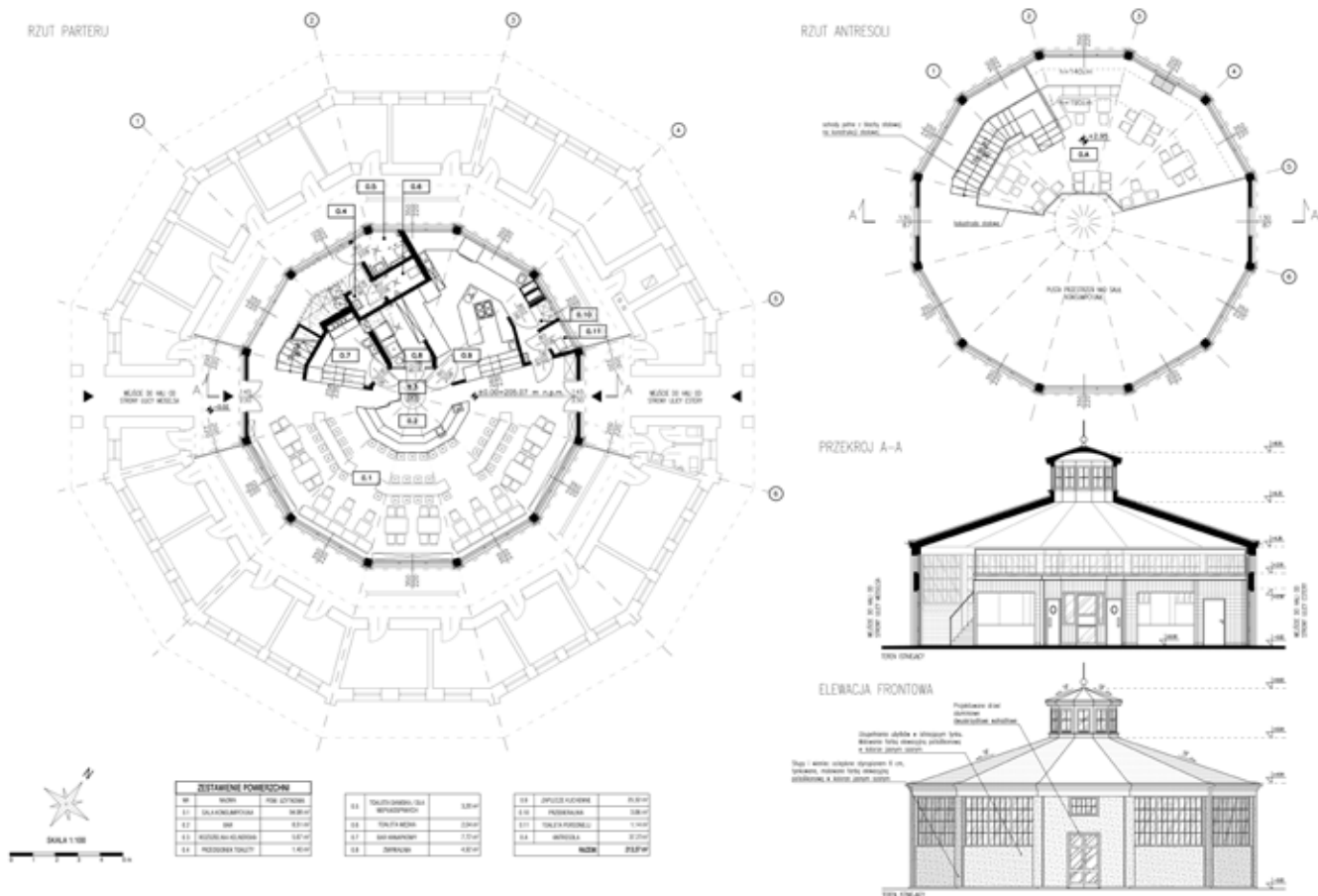
Małgorzata Łączek (konstrukcja),  
Mateusz Pilch (instalacje sanitarne),  
Jan Zajczkowski (instalacje elektryczne)

Hala targowa „Okraglak”  
Kraków, pl. Nowy 4b

**Michał Konarzewski Architekt**  
ul. Katowicka 48, 31-351 Kraków  
[www.michalkonarzewski.pl](http://www.michalkonarzewski.pl)

Planowane przeznaczenie: delikatesy i restauracja z daniami regionalnymi.

Założono rozbiórkę stoisk z lat 90. XX w., usunięcie gipsowych pseudoportali, wymianę stolarki, budowę otwartej kuchni wraz z antresolą. Geometria nowych form podkreśla unikatowy dwunastokątny, koncentryczny plan budynku, zaś surowy wystrój wnętrza nawiązuje do dawnego przeznaczenia obiektu – jatki drobiu. Inwestycji towarzyszy: przystosowanie dla osób niepełnosprawnych, podniesienie stopnia ochrony przeciwpożarowej oraz poprawa standardu energetycznego i sanitarnego, m.in. poprzez wyposażenie w instalację wentylacji nawiewno-wywiewnej z klimatyzacją i rekuperacją.





## Anna Serafin, Małgorzata Serafin, Katarzyna Piekarczyk-Czernecka, Aleksandra Stach

Andrzej Gołaszewski, Elżbieta Niemiec,  
Teresa Widel-Zmarzły, Julian Więcek,  
Zygmunt Pauli

---

### Przedszkole 3-oddziałowe

Krościenko nad Dunajcem, ul. Lubań 1

Pracownia Projektowa

**Architekt Anna Serafin**

ul. Armii Krajowej 7/28, 33-300 Nowy Sącz

---

Budynek oddany częściowo do użytku we wrześniu 2016 roku, o powierzchni użytkowej 1570,08 m<sup>2</sup> i kubaturze 6135,27 m<sup>3</sup>, realizowany był jako: „Odtworzenie zabytkowego zespołu folwarcznego polegające na odbudowie i rozbudowie budynków dla nowych funkcji: brakującego budynku starej plebanii oraz istniejącego spichlerza, na przedszkole 3-oddziałowe oraz świetlicę z punktem żywienia dzieci i młodzieży”. Zespół folwarczny składał się z trzech budynków. Na bazie dwóch z nich – dawnej plebanii (dworek) i spichlerza – został opracowany projekt, który połączył funkcjonalnie dwie bryły w poziomie piwnic. Zabytkowa bryła dawnej plebanii została odbudowana z zachowaniem stylu dworskowego. Część rozbudowana kontrastuje z nią prostymi ascetycznymi elewacjami i prawie płaskim dachem.



## Maciej Nitka

arch. Mateusz Wierzba, arch. Barbara Matusiak,  
Magdalena Szatyńska (konstrukcja),  
arch. Aleksandra Chuchro, arch. Maja Klimkiewicz  
(projekt wnętrz)

**Przedszkole 5-oddziałowe – przebudowa  
i rozbudowa dawnego budynku piekarni**  
Chrzanów, ul. Sikorskiego 1z

**MACIEJ NITKA** PRACOWNIA  
ARCHITEKTURY  
ul. Krakowska 16, 32-500 Chrzanów  
[www.maciejnitka.com](http://www.maciejnitka.com)

Etapy budowy i zmiany funkcji związane były ze zmianą inwestora w trakcie budowy.

Etap 1 (2012): przebudowa dawnej piekarni na pawilon biurowy.

Etap 2 (2017): przedszkole.

Obiekt znajduje się przy obwodnicy śródmiejskiej, wysokim nasypie kolejowym i budynkach wielorodzinnych, dlatego uwzględniono odbiór bryły z różnych wysokości i kierunków. Niewielka działka spowodowała lokalizację zacienionego markizą placu zabaw na zielonym dachu. Wraz z budową powstał projekt wnętrz. Nawiązuje do bajkowego świata natury. Każda sala zabaw wprowadza dzieci w różne światy: powietrza, wody, lasu, gór i farmy. Zastosowane materiały tworzą neutralną bazę – w przyszłości będzie nasycona kolorami zabawek i dziecięcym gwarem.

Oddanie do użytkowania: jesień 2017 roku.







## Witold Zieliński

arch. Izabela Hajdasz, arch. Magdalena Baran,  
arch. Marta Szydłowska-Koza, arch. Ewa Zielińska,  
arch. Maksymilian Majoch (wizualizacje)

---

**Zespół budynków mieszkalno-usługowych  
z garażem podziemnym**  
Kraków, ul. Sarego 22-26

Autorskie Studio Architektury „**Studio ZET**”  
Witold Zieliński  
ul. Jaworowa 33b, 30-327 Kraków  
[www.asa-studiozet.pl](http://www.asa-studiozet.pl)

---

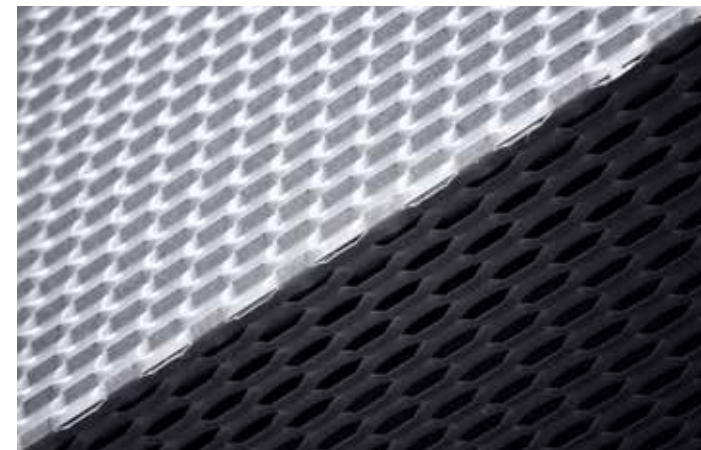
Zespół budynków przy ulicy Sarego 22-26 w Krakowie został wzniesiony w latach 1930-1937 wg projektu Stanisława Wexnera. Monumentalny modernistyczny zespół budynków zaprojektowany został z niezwykłym rozmachem, rytmiką i szlachetną stylistyką. Zadaniem projektantów była przebudowa i nadbudowa budynków z poszanowaniem istniejących elementów konserwatorskich, detalu architektonicznego, m.in. wysokiej jakości stolarki drzwiowej i okiennej, balustrad zewnętrznych, przy jednoczesnym dostosowaniu ich do współczesnych wymagań funkcjonalno-użytkowych. W ramach prowadzonych prac nadbudowano środkowy budynek w celu uzyskania dwupoziomowych mieszkań typu penthouse z dużymi tarasami widokowymi oraz zaprojektowano garaż podziemny dla właścicieli apartamentów.



Rewitalizacja elewacji budynku biurowego  
Kraków, ul. Smoleńsk 29

**AKE Studio** Sp. z o.o.  
ul. Mickiewicza 34j, 39-400 Tarnobrzeg  
ul. Mroźowa 3, 31-752 Kraków  
[www.akestudio.com.pl](http://www.akestudio.com.pl)

Rewitalizacja elewacji budynku przy ul. Smoleńsk 29, w pobliżu krakowskiego Starego Miasta, to zderzenie współczesnej formy i materiałów z zabytkowym otoczeniem. W chwili przystąpienia do rozmów z inwestorem elewacja budynku nie przystawała do otaczającej zabudowy, a warstwy wykończeniowe elewacji wykazywały znaczny stopień zużycia. Należy przy tym nadmienić, że budynek zlokalizowany jest w strefie ochrony konserwatorskiej i każda ingerencja, a w sposób szczególnie ingerencja w architekturę fasady, wymagała akceptacji konserwatora zabytków. W czasie realizacji na elewacji budynku wykonano ponad 1500 pomiarów w celu optymalnego dopasowania nowej elewacji do istniejących elementów. Prace nad realizacją fasady zakończono w maju 2013 roku.



**MAŁE OBIEKTY  
BUDOWLANE**



**Jan Karpień „Bućka” jr,  
Marcin Steindel**

**Dom w Tatrach**  
Koćielisko, ul. Królewska

**Karpień Steindel Architektura**  
ul. Marcika 27e, 30-443 Kraków  
[www.karpiensteyndel.eu](http://www.karpiensteyndel.eu)

Wyzwaniem projektu było pogodzenie pragnień inwestora, który oczekiwał nowoczesnego budynku, z rygorystycznymi założeniami miejscowego planu, określającymi zasady nawiązania do tradycji drewnianej architektury Podhala.

Główną ideą projektu było opracowanie budynku z wykorzystaniem największego waloru działki – widoku na panoramę Tatr. W ten sposób powstał zamysł całkowicie przeszklonej ściany. Do jej zrealizowania wykorzystano największe dostępne tafle szklane, projektując elementy konstrukcyjne okien tak, aby po rozsunięciu zniknęły z pola widzenia.

Nie pominięto przy tym również elementów charakterystycznych dla zabudowy wsi podhalańskiej – typowego dachu półszczytowego, rzutu na bazie prostokąta oraz okapów z drewnianą podbitką.







## Jan Karpieł „Bułeczka” jr, Marcin Steindel

---

**Dom w Tarnowie**  
Tarnów

**Karpieł Steindel Architektura**  
ul. Marcika 27e, 30-443 Kraków  
[www.karpistelindel.eu](http://www.karpistelindel.eu)

---

Prosta bryła budynku z widocznymi odwołaniami do archetypicznej formy domu z dwuspadowym dachem wyróżnia się spośród podobnych realizacji sposobem kształtowania bryły oraz zastosowanymi materiałami. Na odbiór architektury w dużej mierze wpływa kontekst, który jest zdominowany przez domy katalogowe. Elewacje wykonano z barwionego na biało betonu architektonicznego. Za sprawą skali i wykończenia płyt bryła budynku nabrała nowoczesnego wyrazu i szlachetności. Dodatkowym walorem jest kontrast, który biała elewacja tworzy z modrzewiowym drewnem zastosowanym jako podbitka okapów oraz naturalnym, wapiennym łupkiem. Charakteru i dynamiki dodało budynkowi nadwieszenie nad strefą wejścia. To sprawia, że na wskroś prosta bryła nabiera ekspresji.



### DOM WŁASNY Białka Tatrzańska

Pracownia Projektowa „+ARCHITEKTURA”  
Maciej Kubicki  
ul. Środkowa 238a  
34-405 Białka Tatrzańska  
[www.plusarchitektura.pl](http://www.plusarchitektura.pl)

„DOM WŁASNY” – tak został nazwany przez właścicieli, czyli architekta Macieja Kubickiego i jego rodzinę. Dom położony jest w Białce Tatrzańskiej. Budynek został zaprojektowany i wybudowany w technologii wywodzącej się z podhalańskiego ciesielstwa. Ściany konstrukcyjne zewnętrzne wykonane zostały z „półbala”, który przez wiele lat stanowił główny budulec na Podhalu. Prosta forma oraz jasne wnętrze i skromne zdobienia nadają budynkowi lekkość i subtelność. Tradycyjna konstrukcja połączona z nowoczesnymi elementami wykończeniowymi sprawia, że budynek doskonale wpisuje się w tkankę wiejską, a także nawiązuje do historycznego budownictwa podhalańskiego.







## Krzysztof Gądek

Krzysztof Gądek jr

---

**Dwa budynki mieszkalne jednorodzinne  
w zabudowie bliźniaczej**  
Kościelisko-Szeligówka

**Autorska Pracownia Architektury  
oraz Wnętrz.** arch. Krzysztof Gądek  
ul. Struga 18a, 34-500 Zakopane  
[www.gadek-architekci.pl](http://www.gadek-architekci.pl)

**Gądek - Architekci.** arch. Krzysztof Gądek  
ul. Bartnicka 40/1, 30-444 Libertów  
[www.gadek-architekci.pl](http://www.gadek-architekci.pl)

---

Dwa budynki mieszkalne jednorodzinne w zabudowie bliźniaczej, w ramach zespołu „Trzech budynków bliźniaczych”. Realizacja 2015–2016. Zgodnie z wymogami MPZP Kościeliska. Architektura, detale i materiały są charakterystyczne dla regionu Podhala. Zastosowana skala, a także forma obiektu podporządkowane zostały charakterystycznemu i unikatowemu krajobrazowi oraz tradycyjnej zabudowie Kościeliska.

Wnętrza jednego z budynków zostały kompleksowo zaprojektowane przez projektantów budynków, łącznie z meblami. Całość projektu i jego realizacja zarówno z zewnątrz, jak i wewnątrz zakładały twórczą, współczesną transformację charakterystycznych dla tego miejsca form i detali.



## Robert Jankowski

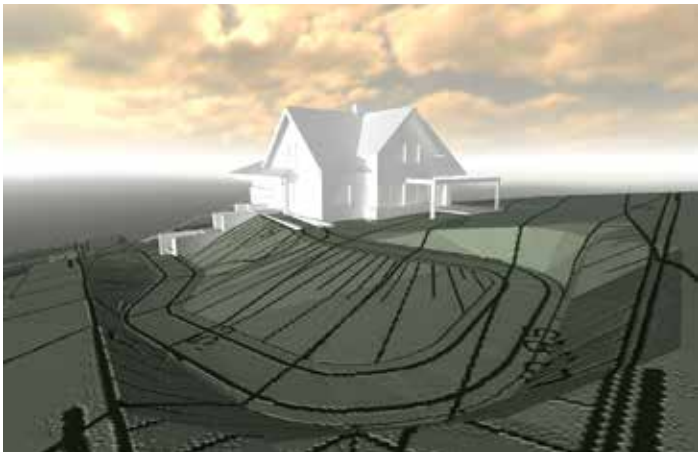
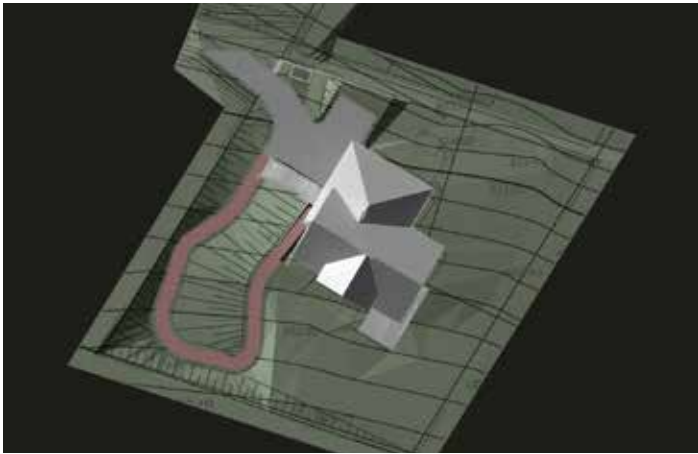
arch. Małgorzata Kurowska (projekt wnętrz)

**Budynek mieszkalny jednorodzinny**  
Kraków, ul. Sawiczewskich 31j

**momo studio architektury**  
ul. Sawiczewskich 31j, 30-698 Kraków  
<https://pl-pl.facebook.com/MomoStudioArchitektury>

Budynek mieszkalny jednorodzinny położony w Krakowie w dzielnicy X – Swoszowice na działce w spadku z ekspozycją widokową na Kraków w kierunku północnym. Technologia tradycyjna, dach płaski, stropodachy użytkowe w systemie odwróconym. Na elewacji, oprócz tynku silikonowego, płyty gresu laminowanego Coverlam Grespania o formacie 100x300 cm i grubości 3,5 mm. Powierzchnia użytkowa 329 m<sup>2</sup>, powierzchnia działki 1500 m<sup>2</sup>, wysokość 7 m. Projekt wnętrz budynku zdobył 1. nagrodę w kategorii realizacja w X edycji konkursu Vasco Integracja w 2015 roku.





## Beata Pacanowska, Andrzej Koźlik, Przemysław Ruchała

Witold Bonior (instalacje sanitarne),  
Sławomir Pióro (instalacje elektryczne)

---

**Budynek mieszkalny jednorodzinny**  
Będkowiec, gmina Wielka Wieś, powiat krakowski

**Igor Pacanowski Architekt.** Pracownia  
Projektowa  
ul. Grochowa 3, 30-731 Kraków  
[www.modulor.com.pl](http://www.modulor.com.pl)

---

Główny korpus budynku jest rozplanowany na planie prostokąta o wymiarach 13,89 x 7,99 m i ustawiony dłuższym bokiem na południe. Główny korpus nakryty jest dachem dwuspadowym. Od strony północnej do głównego korpusu przylega, na zasadzie przybudówki, bryła mieszcząca garaż i gabinet. Przybudówka nakryta jest dachem wielospadowym. Budynek ma układ symetryczny. Wejście od zachodu poprzedza podcień będący kontynuacją dachu nad garażem i gabinetem. Kalenica dachu ustawiona jest równoległe do dłuższego boku. Średnia arytmetyczna wysokości kalenicy od otaczającego terenu wynosi 8975 cm. Elewacja południowa posiada osiowo ustawiony piętrowy ryzalit, zwieńczony szczytem, którego odpowiednikiem przestrzennym w elewacji północnej jest dach wielospadowy nad garażem.



---

**Osiedle domów wolnostojących**  
Przeginia Narodowa pod Krakowem

**Pracownia Architektury i Rysunku Elipsa**  
Sandra Kronowska i Dariusz Kronowski s.c.  
ul. Krowoderska 6 lok. 14, 31-142 Kraków  
[www.pracownia-projekty.pl](http://www.pracownia-projekty.pl)

---

Obiekty zostały zaprojektowane na zlecenie inwestora prywatnego. Łączą w sobie estetykę współczesnej formy architektonicznej z elementami tradycyjnymi. Autorzy poprzez jasną kolorystykę chcieli rozświetlić przestrzeń otaczającą bryłę i wpisać budynki w naturalny krajobraz miejscowości. Zastosowano nowoczesne rozwiązania materiałowe uwzględnione w tynkach elewacji, zadasznieniu oraz infrastrukturze domów. Budynki o powierzchni 120 m<sup>2</sup> wraz z garażem wbudowanym wyposażono w pompy ciepła współpracujące z kolektorami słonecznymi jako rozwiązanie ogrzewania. Całość została zlokalizowana w otwartej przestrzeni otoczonej zielenią.





Marcin Galas, Tomasz Smuga

**SPIRAL HOUSE**  
Wierzchowie pod Krakowem

**AUTOGRAF STUDIO**  
Mały Rynek 2/2, 31-041 Kraków  
[www.autograf-studio.pl](http://www.autograf-studio.pl)



SPIRAL HOUSE to dom jednorodzinny kolekcjonera sztuki współczesnej, o powierzchni 666 m<sup>2</sup>. Forma obiektu sięga do teorii SPIRALI 1 Fibonacciego i od niej wzięta swoją nazwę. Idea projektu składa się z 5 głównych wątków koncepcyjnych konsekwentnie przeprowadzonych przez całość projektowanej bryły. Forma została wzbogacona o atrium, PUSTKĘ 2, którą oplata zewnętrzna przestrzeń CONTINUUM 3. Zamknięta strefa bryły to cykl wrażeń i ciągły pasaż zmiennych funkcji bez określonego początku i końca. Podążając za cytatem z Le Corbusiera, funkcja domu znajduje swoje miejsce pod postacią BRYŁY ELEMENTARNYCH 4 zawartych w tytułowej spiralnej przestrzeni. Finalnie kulminacyjnym punktem wędrówki przez wszystkie strefy obiektu staje się prywatna GALERIA SZTUKI 5.



# Andrzej Orłowski, Maciej Krawczyński

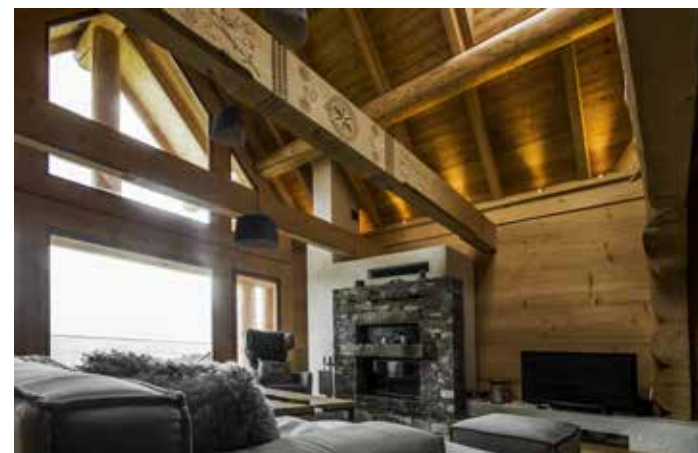
arch. Kinga Kasprzycka

**Budynek mieszkalny jednorodzinny**  
Zakopane, Furmanowa

**Studio 51°**

ul. Chyców Potok 8, 34-500 Zakopane  
[www.studio51.pl](http://www.studio51.pl)

Budynek o powierzchni użytkowej 345 m<sup>2</sup> został zrealizowany na południowym stoku Furmanowej, nad Zakopanem. Wybudowany jest z masywnych surowych płazów (tzw. połówek), a pokryty modrzewiowym gontem kładzionym na dubelt. Łączy w sobie zalety tradycyjnej podhalańskiej technologii zrębowej i idei ekologicznego budynku energooszczędnego. Zresztą zalecane obecnie przez specjalistów od budynków pasywnych rozwiązania były stosowane na Podhalu, przez tutaj „budarzy”, od stuleci. Znakiem dzisiejszych czasów w prezentowanym budynku jest jednoprzestrzenne wnętrze o przenikających się funkcjach, z dwukondygnacyjnym, otwartym na jedną z najpiękniejszych panoram Tatr salonem. Przerzynam: białą izbą.







**Andrzej Orłowski,  
Maciej Krawczyński**

---

**Zespół trzech budynków mieszkalnych  
jednorodzinnych**  
Ujazd koło Krakowa

**Studio 51°**  
ul. Chyców Potok 8, 34-500 Zakopane  
[www.studio51.pl](http://www.studio51.pl)

---

Zespół trzech budynków o charakterze rezydencji został zrealizowany jako wspólne założenie na terenie o powierzchni ok. 1550 m<sup>2</sup>, położonym nieopodal podkrakowskich dolinek jurajskich. Budynki mają zróżnicowaną wielkość i różny układ funkcjonalny, ale spójną formę architektoniczną. Zastosowane jednolite rozwiązania i materiały elewacyjne (kamień i drewno) przenikają do wnętrza budynków, stanowiąc istotny element ich wystroju. Belki drewnianej konstrukcji antresoli dwukondygnacyjnego salonu przebijają kamienne filary międzyokienne i wychodzą na zewnątrz jako pergola ocieniająca taras. Z tarasów można kontemlować widok na Garb Tenczyński z przedpolem bezkresnych pól uprawnych. A na nich sejmikujące jesienią bociany.



**Bogusław Barnaś, Bartosz Styrna,  
Anna Taczalska, Natalia Bryzek,  
Anna Hydzik, Anna Mędrala,  
Mateusz Zima**

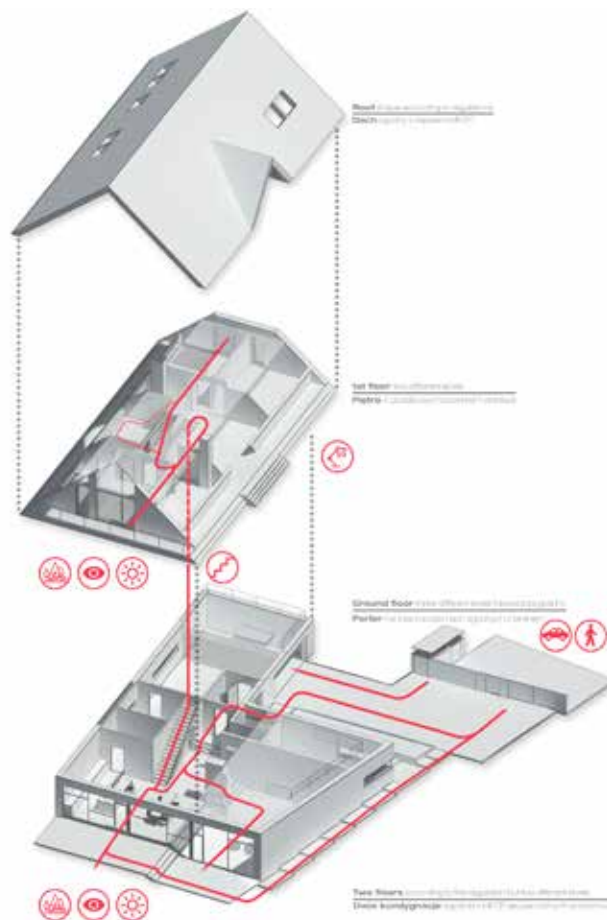
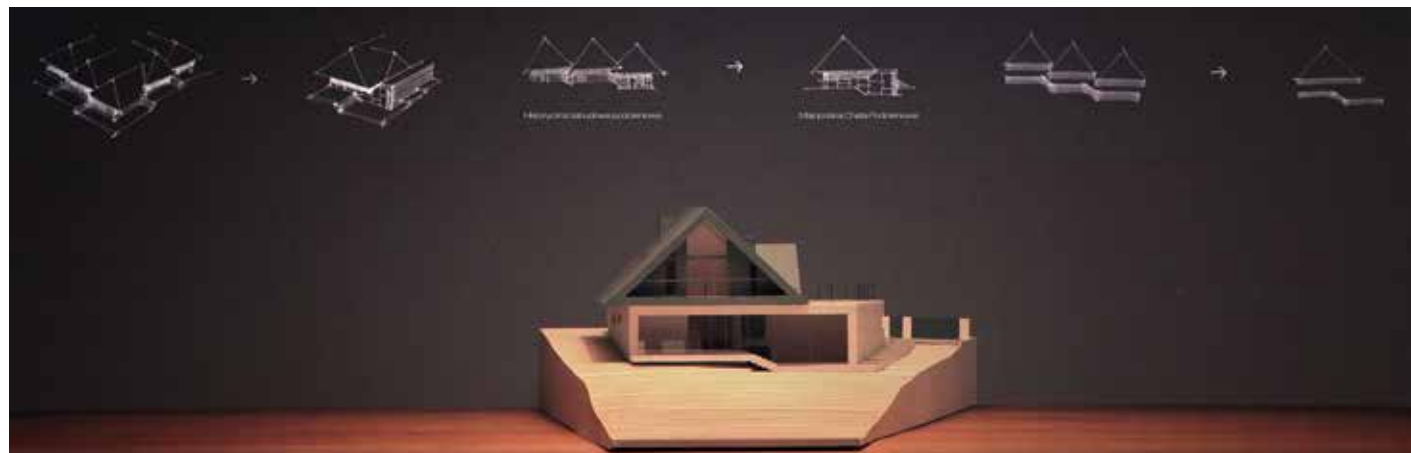
arch. Alzbeta Barancikowa, arch. Alicja Dziedzina,  
arch. David Hernandez Martin,  
arch. Paulina Dobrzańska

**Małopolska Chata Podcieniowa**  
Zabierzów, ul. Krzyżowa

**BXBstudio** Architekt Bogusław Barnaś  
ul. Krakowska 49/6, 31-066 Kraków  
[www.bxbstudio.com](http://www.bxbstudio.com)

Małopolska Chata Podcieniowa to dom, który czerpie inspirację z tradycyjnej architektury podcieniowej. Historyczne podcienia osłaniały front domu przed deszczem oraz działaniem słońca. W terenach górzystych podcienia podążały za topografią terenu, tworząc podcieniowe schody.

Projektując Małopolską Chatę Podcieniową, dostosowaliśmy się do zapisów planu miejscowego, który pozwalał na budowę obiektu dwukondygnacyjnego, z czego druga kondygnacja to poddasze przekryte dachem dwuspadowym. Pomimo zapisów ograniczających możliwości kreacji formy udało nam się stworzyć strukturę budynku harmonijnie wpisującą się w krajobraz. Wydzieliliśmy aż pięć różnych poziomów podłogi, nadal prawnie mieszczących się w definicji obiektu dwukondygnacyjnego.





## Mariusz Twardowski, Mariusz Pers, Wojciech Wokan

arch. Paweł Syposz

---

**Willa dwurodzinna, 2015–2018**  
Kraków, ul. Emaus

**MTWW Architekci** Sp. z o.o. sp. k.  
ul. Garbarska 5/5, 31-131 Kraków  
[www.mtww.pl](http://www.mtww.pl)

---

Kompozycja budynku zawiera się w prostej bryle zamkniętej w odległościach od granic niewielkiej działki, linii zabudowy i zapisach wysokościowych. Biała forma budynku została otwarta dużymi przeszkleniami. Na elewacji zachodniej czarny wykuszy kryje w sobie łazienkę. Na elewacji wschodniej znalazło się niewielkie czarne wcięcie na mały taras znajdujący się przy pokoju kąpielowym. Od strony południowej zwieszono poziom sypialni na stalowych słupach, poniżej powstał zadaszony taras, który da schronienie przed deszczem lub mocnym słońcem w upalne dni. Dach stał się dodatkowym zielonym ogrodem. W budynku zastosowano wiele rozwiązań proekologicznych.



## Łukasz Skorek

arch. Dominika Włostowska, Michał Kucharski,  
Filip Motak, Paweł Ścigalski, Tomasz Zagata

### CUT CONCRETE HOUSE

Kraków, Śródmieście

**KUMSTUDIO** Łukasz Skorek  
ul. Szlak 39/2a, 31-153 Kraków  
[www.kumstudio.com](http://www.kumstudio.com)

CUT CONCRETE HOUSE – autorski, unikatowy dom jednorodzinny pokryty mozaikową betonową SKÓRĄ, pociętą białym światłem. Proste, skośne, SZTUCZNE cięcia tworzą obrysy, kształty, wycięcia formowanej surowej bryły z drewnianą paszczą i ciężkimi nadwieszaniami. Kolor, faktura i struktura raku BETONU będzie naturalnie się zmieniać, starzeć, dożywotnio identyfikując budynek. Nietypowe rozwiązanie funkcji mieszkalnych, wyniesionych na piętra, pozwoliło odseparować się od sąsiedztwa i ukierunkować na jej prywatne wnętrza, prześwietlone światłem na wskroś z każdej strony.





## Michał Tempieński

Anna Tempieńska (wnętrza),  
Andrzej Mazur (konstrukcja)

---

**Dom jednorodzinny L.O.N.**  
Jaworzno, woj. śląskie

### PROPAGITA

ul. Dembowskiego 6, 32-501 Chrzanów  
[www.PROPAGITA.pl](http://www.PROPAGITA.pl)

---

By pokazać bliskość pomiędzy **Logiką**, **Otwartością** i **Nowoczesnością**, zaproponowaliśmy bezpośrednie relacje między bryłami. Logika, proste formy geometryczne, jasne kolory przetamane mocnym akcentem, a do tego otoczenie, w jakie wpisany jest obiekt. To stanowi o jego charakterze i unikatowości.

Urzeczywistniona wyobraźnia w tym domu to nie tylko piękno zewnętrzne, lecz przede wszystkim przestronność wewnątrz, odpowiadające na realne potrzeby jego mieszkańców, bo jest to dom dla młodej rodziny z wydzieloną przestrzenią dla seniora rodu.

Mieszkają tu dwa pokolenia, dom więc dzieli się na dwie niezależne strefy, które łączą się z sobą otwartą częścią wspólną. Uzyskaliśmy więc szacunek przestrzenny, rodzinny oraz połączenie nowoczesności z tradycją.



**Małgorzata Włodarczyk,  
Marcin Włodarczyk**

Ilona Kocot

**Dom na Woli**  
Kraków, Wola Justowska

**WŁODARCZYK + WŁODARCZYK**  
**ARCHITEKCI STUDIO AUTORSKIE**

ul. Emaus 7/12, 30-201 Kraków  
[www.wpluswarchitekci.com.pl](http://www.wpluswarchitekci.com.pl)

Dom jednorodzinny na spadku w ciasnej zabudowie.  
Forma klasyczna rozbudowana modernistycznym pawilonem, poszukiwanie dalszego widoku i prywatności dla mieszkańców.





**Sławek Zieliński**

---

**Dom z wióra**

Kocmyrzów-Luborzyca, Wysiółek Luborzycki 194

**FPB Z&Z**

os. Alberytyńskie 38/13, 31-855 Kraków

---

Dom jednorodzinny, mieszkalny, typu bliźniak, usytuowany w malowniczej okolicy Kocmyrzowa (na północny wschód od Krakowa). Zamiarem architekta było stworzenie domu ekologicznego pokrytego wiórami osikowymi. W celu stworzenia ciepłego, klimatycznego wnętrza podłogi podgrzewane wykonano z „gliny”. Ściany w kolorze białym – pokryte gipsem.

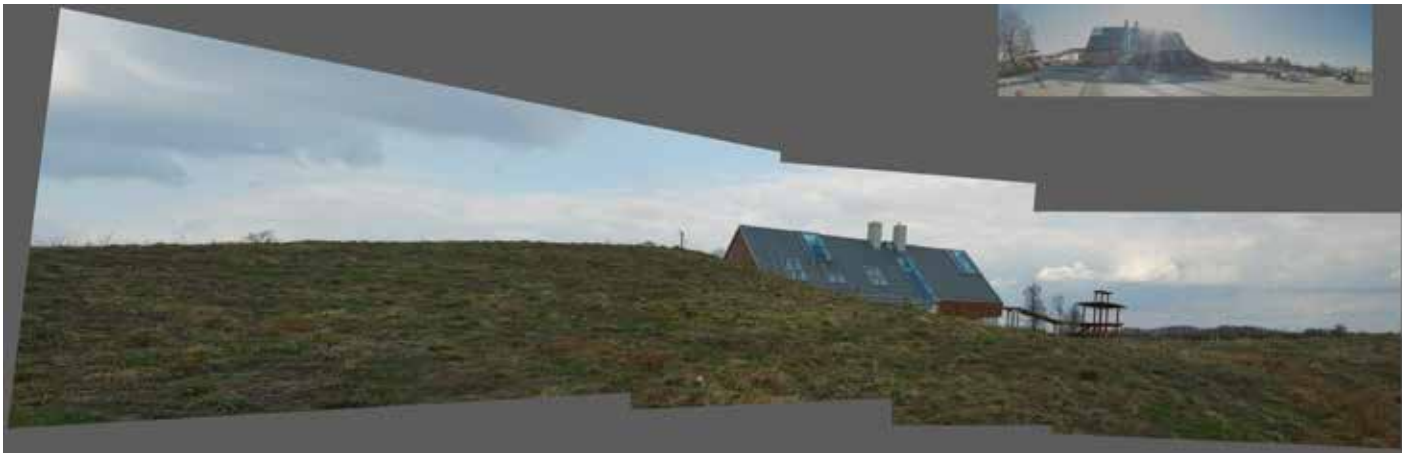


### Budynek mieszkalny jednorodzinny Wierzchosławice

**Jakub Pręczek** – Autorska Pracownia  
Architektoniczna  
ul. Rodakowskiego 12A, 30-094 Kraków

Idea projektu opiera się na dążeniu do równowagi między potrzebą intymności mieszkańców i możliwością pełnego obcowania z otaczającą naturą. Dom zlokalizowano na działce sąsiadującej z terenami zielonymi, w południowo-zachodniej części Wierzchosławic. Zaprojektowany na rzucie dwóch prostokątów ustawionych pod kątem 135°. Dzięki temu w północnej części działki udało się uzyskać „półpubliczną” strefę wejściową, natomiast od południa odizolowaną strefę prywatną. Taka orientacja bryły podyktowana jest także analizą wędrówki słońca, co przy zastosowaniu przesuwanych przeszkleń w odpowiednich miejscach zapewnia optymalny dostęp światła. Kompozycja horyzontalnie uformowanych, skośnych ścian wpływa na harmonijne połączenie obiektu z otaczającym krajobrazem.





Alicja Dużej-Bilińska, Grzegorz Biliński, Marian i Wojciech Bilińscy

Dom Wędrującego Słońca. Dom jednorodzinny  
- siedziba  
Brandwica

Studio Sztuki Oko  
ul. Celarowska 22/6  
31-414 Kraków  
e-mail: stud.oko@o2.pl

Dom Wędrującego Słońca to willa krajobrazowa o całkowitej powierzchni 1800 m<sup>2</sup>. Powstawała na rozległej działce o powierzchni ok. 5 ha, we wsi Brandwica. Inspiracją do jej zaprojektowania stał się otwarty krajobraz tego miejsca, a także niczym niezmacona wędrówka w nim Słońca, odbywająca się od wschodu po zachód, dająca poprzez możliwość uczestnictwa w niej poczucie zanurzenia w Kosmosie, w jego kreatywnym aspekcie ujawniającym się poprzez zjawiska przyrody. Symbolem tej rzeczywistości stał się Czas wyrażony środkami architektury, m.in. przez kształtowanie krajobrazu, rozczłonkowanie formy, użycie okien narożnych, podestów, schodów zewnętrznych, przeszklenia ścian i dachu domu, a także okien w pagórkach ziemnych doświetlających wnętrza.



**Dom jednorodzinny „DOM POD WZGÓRZEM”**  
Kraków, al. Waszyngtona

pracownia projektowa **Architekt Piotr Chowaniec**

ul. Białoruska 4/30, 30-638 Kraków  
[www.chowaniecarchitekci.firmy.net](http://www.chowaniecarchitekci.firmy.net)

„DOM POD WZGÓRZEM” – dom położony u stóp malowniczego Wzgórza św. Bronisławy, w głębi działki, dużo poniżej poziomu al. Waszyngtona. Bryła budynku stanowi nieregularny, wydłużony prostopadłościan nakryty dachem dwuspadowym, wtopiony w trudną, stromą działkę. Zaprojektowano duże przeszklenia od południowej i zachodniej strony, które pozwalają na wgląd w rozległy, malowniczy ogród i zapewniają dobre doświetlenie pomieszczeń. Duże balkony pozwalają na podziwianie widoku na Wzgórze św. Bronisławy i kopiec Kościuszki. Zastosowano tradycyjne, szlachetne materiały, kamień i drewno.





## Marek Kaszyński, Wojciech Borowski

arch. Izabela Furmanek, arch. Marcin Krysztof,  
arch. Paweł Cygan (wizualizacje)

---

**Dom przy ul. Wiślakowej**  
Kraków

**Marek Kaszyński** Studio Architektoniczne  
ul. Wąwozowa 11A, 31-752 Kraków

---

Dom zaprojektowany został w kameralnej części ul. Wiślakowej, w bezpośrednim sąsiedztwie Wisły. Bryła budynku w formie „nowoczesnej stodoły” usytuowana została na osi północ-południe, a otwarcia widokowe skierowane są w stronę kopca Kościuszki oraz pobliskiego zagajnika. Elewacje planowane są do wykończenia w drewnie. Wkomponowany w naturalną skarpe budynek posiada funkcję przewidzianą dla młodego małżeństwa z trójką dzieci. Budynek uzyskał pozwolenie na budowę w 2017 roku.





### Dom za Dachem

Kraków, ul. Maciejkowa

**Superhelix** Pracownia Projektowa –  
Bartłomiej Drabik  
ul. Popardowa 29, 33-335 Nawojowa  
[www.superhelix.pl](http://www.superhelix.pl)

Budynek mieszkalny jednorodzinny został zaprojektowany na rzucie prostokąta. Obiekt ma dwie kondygnacje oraz 189 m<sup>2</sup> powierzchni użytkowej. Przykryty jest dachem dwuspadowym, z jednej strony o konstrukcji tradycyjnej, krokwiowej, z pokryciem z blachy na rąbek stojący. Druga, większa część wykonana została z krzyżowego układu belek z drewna klejonego, z przekryciem z substratu z roślinnością ekstensywną. W celu odizolowania sąsiedniej, gęstej zabudowy i zapewnienia prywatności mieszkańcom dom został schowany od strony drogi dojazdowej za zieloną połącią, co tłumaczy nazwę – Dom za Dachem.





## Wojciech Danek

Beata Operchalska

---

**Budynek mieszkalny jednorodzinny**  
Miechów, ul. Podmiejska

Firma Projektowa **Artus**  
ul. Kraszewskiego 36, 30-110 Kraków  
[www.artus-projektykrakow.pl](http://www.artus-projektykrakow.pl)

---

Obiekt położony na obrzeżach Miechowa, w zachodniej części miasta, skąd roztacza się widok na sylwetę starego miasta z dominującą wieżą kościoła i klasztoru Bożogrobców. Przedmiotem działań projektowych była głównie przebudowa dachu budynku, połączona z adaptacją poddasza na cele mieszkalne. Pierwotnie budynek był kryty dachem dwuspadowym. Jego proste podwyższenie nie wchodziło w grę, gdyż budynek utraciłby proporcje. Dodatkowo utrudnienie stanowiło położenie na działce o dużym zróżnicowaniu poziomów terenu między stroną południowo-zachodnią a północno-wschodnią. Powierzchnia użytkowa obiektu ok. 200 m<sup>2</sup>. Obiekt zrealizowany w latach 2013–2014.





**OBIEKTY PRZEMYSŁOWE,  
PRODUKCYJNE,  
MAGAZYNOWE**



## Witold Zieliński, Elżbieta Zielińska

arch. Izabela Hajdasz, arch. Magdalena Baran

### Siedziba firmy PXM

Podłęże koło Niepołomic, ul. Kwiatkowskiego

Autorskie Studio Architektury „**Studio ZET**”

Witold Zieliński

ul. Jaworowa 33b, 30-327 Kraków

[www.asa-studiozet.pl](http://www.asa-studiozet.pl)

Projektowany budynek to obiekt dwukondygnacyjny, przekryty stropodachem płaskim, o funkcji przemysłowo-biurowej, zlokalizowany w Niepołomickiej Strefie Przemysłowej. Zaprojektowany został dla firmy PXM specjalizującej się w projektowaniu, produkcji i wdrażaniu systemów sterowania oświetleniem. Założeniem architektów było stworzenie obiektu łączącego funkcje produkcyjne, biurowe i wystawienniczo-reprezentacyjne. W ogólnodostępnej części reprezentacyjnej znajduje się hall recepcyjno-wystawienniczy oraz pomieszczenie showroomu. Elewację pokrywa okładzina z blachy aluminiowej w formie kaset zaginanych po obwodzie oraz pionowych „żyletek” wykonywanych w ten sam sposób. Do oświetlenia wnętrza i iluminacji fasady zastosowano produkty firmy PXM.





**Janusz Barnaś, Krzysztof Barnaś,  
Bogusław Podhalański, Paweł Żuk,  
Karolina Parkitna**

arch. Bartosz Geisler (wnętrza)



---

**Rozbudowa hali produkcyjnej**  
Zabierzów

**IPG Sp. z o.o.**  
ul. Królewska 5/8, 30-045 Kraków  
[www.ipg.com.pl](http://www.ipg.com.pl)

**Pracownia Architektoniczna**  
**Geisler Bartosz**  
ul. Chetmońskiego 72A, 31-044 Kraków

---

Obiekt stanowi rozbudowę istniejącej hali produkcyjno-magazynowej będącej częścią kompleksu kilku takich hal i budynku administracyjnego w Zabierzowie. Rozbudowywana część zawiera nową strefę wejściową do kompleksu wraz z pomieszczeniami biurowymi na poziomie parteru oraz przestrzeniami laboratoryjnymi i magazynowo-produkcyjnymi na dwupoziomowej antresoli. Całkowita powierzchnia netto pomieszczeń wynosi 4500 m<sup>2</sup>.



## Marek Tarko, Katarzyna Tarko, Wojciech Butscher

Wojciech Sokal (konstrukcje), Mariusz Ciapała (instalacje sanitarne), †Zygmunt Pawlak (instalacje elektryczne), Zdzisław Pauli (drogi) oraz Henryk Ligas i Jacek Kapusta

### Drukarnia SKLENIARZ

Kraków, ul. Czerwieńskiego 3d

**TARKO.** Pracownia Projektowa  
ul. Sikorskiego 14, 33-300 Nowy Sącz  
[www.tarko.pl](http://www.tarko.pl)

W architekturze budynku poprzez bryłę i detal staraliśmy się nawiązać do procesu druku. Stąd elementy miękkie, „płynące”. Jest też dosłowny cytat – pionowy akcent w formie grzbietu książki. Część produkcyjna obiektu – dwukondygnacyjna hala o oszczędnej formie – stanowi tło dla architektonicznie rozbudowanej części frontowej. W elewacjach frontu zastosowano różnorodny materiał wykończeniowy – ceramikę (płyty elewacyjne), aluminium w trzech kolorach, przeszklenia oraz elementy z kamienia naturalnego.

Fotografie: materiały Drukarni SKLENIARZ





## Jarosław Wilk

arch. Mariusz Synowiec, arch. Joanna Szpinda,  
arch. Ksenia Dziubek, arch. Monika Binkowska,  
arch. Dominik Polis (wizualizacje),  
Marcin Matoga (konstrukcja),  
Michał Lewandowski (instalacje sanitarne),  
Marek Sadowski (instalacje elektryczne),  
Marcin Faron (drogi)

### Główna siedziba grupy Farmina

Kraków-Podgórze, rejon ulic: Lipskiej, Mierzei  
Wiślanej, Bagrowej

**indygoDESIGN** biuro architektoniczne  
ul. Smolki 10/1, 30-513 Kraków  
[www.indygodesign.com.pl](http://www.indygodesign.com.pl)



Projektowany budynek jest główną siedzibą Farminy – międzynarodowej grupy firm farmaceutycznych z polskim kapitałem. Teren inwestycji znajduje się w zdegradowanym, przemysłowym rejonie Krakowa. Budynek zaprojektowano w formie nowoczesnej jednolitej bryły „tabletki”, która łączy planowane funkcje: administracyjną i produkcyjno-magazynową. Składa się on z dwóch zasadniczych części: 3-kondygnacyjnej części magazynowo-produkcyjnej i 5-kondygnacyjnej części administracyjno-biurowej. Elewacja frontowa zaprojektowana została w formie ekranu – strukturalnej fasady aluminiowej. Na elewacjach bocznych zastosowano okładzinę z płyt warstwowych. Całość budynku, oprócz ciemnej elewacji frontowej, utrzymano w sterylnej białej kolorystyce.



## Krzysztof S. Białka

arch. Marek Barcik, arch. Michał Gruszczyński,  
arch. Agnieszka Kuś

Centrum Logistyczne „Amplus”  
Prandocin Iły 62a, gmina Słomniki

Biuro Architektoniczne **Krzysztof S. Białka**  
**Architekt**

ul. Łobzowska 16 lok. 8, 31-140 Kraków  
[www.kb-architekt.pl](http://www.kb-architekt.pl)

Centrum Logistyczne Grupy Producentów „Amplus”, współpracujące z największymi sieciami handlowymi, stanowi obiekt o powierzchni użytkowej 28 000 m<sup>2</sup>, zawierający jedną z najnowocześniejszych w Europie baz przechowalniczo-chłodniczych z 17 chłodniami po 1000 ton każda. Obiekt stanowią dwie bryły o odmiennym charakterze i funkcji. Dwukondygnacyjna bryła części biurowej swym charakterem i kolorystyką nawiązuje do produktu, jakim są owoce i warzywa. Dla złagodzenia monotonii horyzontalnej elewacji linia fasady została załamana, a strefę głównego wejścia akcentuje zwężające się nadwieszenie bryły nad parterem.



**BUDYNKI UŻYTECZNOŚCI  
PUBLICZNEJ**



## Andrzej Pięta, Wiesław Cała

Piotr Strzelecki

**Budynek biurowy P.B. START**  
G. Szmolke, M. Szmolke sp. j.  
Kraków, róg ulic Twardowskiego i Kapelanki

Pracownia Architektoniczna **Andrzej Pięta**  
ul. Kraszewskiego 36, 30-110 Kraków  
[www.pieta-arch.pl](http://www.pieta-arch.pl)

Prezentowany obiekt znajduje się na narożnej działce u zbiegu ulic Twardowskiego i Kapelanki w Krakowie. Forma budynku wynika z kształtu geometrycznego terenu inwestycji, obowiązującej linii zabudowy oraz konieczności zaprojektowania jego dwóch ścian jako pełnych w bezpośredniej granicy z działkami sąsiednimi. Te ograniczenia wymusiły przestrzenne otwarcie bryły na kierunek południowy i zachodni, a w dalszej kolejności na takie zbilansowanie przeszkleń i rozwiązań przestrzennych preferowanych ścian, aby równoważyły one prostotę swych północnych i wschodnich odpowiedników. Czerwone panele ścienne budynku są elementami identyfikującymi obiekt w ciągu ulicy oraz stanowią wizualną reklamę firmy właściciela. Projekt 2013, realizacja 2015–2017





## Elżbieta Zielińska, Witold Zieliński

arch. Magdalena Baran, arch. Izabela Hajdasz

### Klinika VENAMED

Zielonki, ul. Krakowskie Przedmieście

Autorskie Studio Architektury „**Studio ZET**”

Witold Zieliński

ul. Jaworowa 33b, 30-327 Kraków

[www.asa-studiozet.pl](http://www.asa-studiozet.pl)

Projektowany budynek usługowy to klinika z zespołem specjalistycznych gabinetów lekarskich i małym blokiem operacyjnym. Podstawowym założeniem projektantów było wkomponowanie obiektu w otaczający teren, stworzenie architektury nieagresywnej, a jednocześnie nowoczesnej w formie.

Powierzchnia terenu, jego naturalne spadki i ekspozycja zostały wykorzystane jako nieodłączne elementy zaproponowanego układu urbanistycznego, podkreślającego walory krajobrazowe okolicy. Architektom zależało na uzyskaniu efektu naturalnego współtętnienia formy i funkcji. Indywidualny charakter został podkreślony poprzez asymetryczne nadwieszenie kondygnacji I piętra oraz wykończenie elewacji za pomocą pionowych, rozmieszczonych rytmicznie drewnianych paneli.



## Hubert Mełges

arch. Małgorzata Mełges, arch. Przemysław Bigaj

**Budynek Centrum Dzieła Pomocy św. Ojca Pio**  
Kraków, ul. Smoleńsk 4

**Projektowanie Architektoniczne**  
dr hab. inż. arch. **Hubert Mełges**  
ul. Kasztanowa 8, 32-067 Tenczynek

Budynek pełni funkcję kompleksowego ośrodka pomocy dla osób będących w trudnej sytuacji życiowej (ubogich i bezdomnych). Znajdują się tu: łaźnia, pralnia, punkt wydawania odzieży, fryzjer, jadłodajnia z zapleczem, przychodnia lekarska „Lekarzy Nadziei”, sale do aktywizacji zawodowej dla grup wsparcia, część administracyjno-socjalna. Budynek swym układem nawiązuje do obiektów klasztornych, charakteryzujących się rozplanowaniem pomieszczeń wokół wewnętrznego atrium. Inwestorami są dwa zgromadzenia zakonne: Braci Mniejszych Kapucynów oraz Sióstr św. Feliksa z Kantalicjo. Podstawowe dane o budynku: pow. zabudowy: 748,4 m<sup>2</sup>; pow. użytkowa: 2431,3 m<sup>2</sup>; kubatura: 9732,3 m<sup>3</sup>; wysokość: 14,97 m; długość: 33,4 m; szerokość: 24,1 m; realizacja: 2011–2013.





## Hubert Mełges

arch. Małgorzata Mełges, arch. Przemysław Bigaj

---

**Kościół pw. św. Jana Pawła II**  
Krzeszowice, ul. Żbicka 43

**Projektowanie Architektoniczne**  
dr hab. inż. arch. **Hubert Mełges**  
ul. Kasztanowa 8, 32-067 Tenczynek

---

Tradycyjny kształt bryły kościoła w Krzeszowicach czerpie inspirację z archetypicznych form i układów funkcjonalnych świątyń katolickich, rozwiniętych na ziemiach polskich. Budynek stanowi wyraz twórczej syntezy figuratywnego języka form utrwalonych w ciągu wieków w architekturze sakralnej – ma układ symetryczny, trójnawowy z transeptem, chórem, kaplicą boczną i zakrytą. Front kościoła dwuwieżowy z rozetą, elementami heraldycznymi, arkadowym podcieniem wejściowym i dekoracyjnym szczytem. Elewację i elementy wewnątrz wykonano z wapienia czatkowickiego. Podstawowe dane o budynku: pow. zabudowy: 1283,8 m<sup>2</sup>; pow. użytkowa: 1383,9 m<sup>2</sup>; kubatura: 19 067 m<sup>3</sup>; wysokość: 55 m; długość: 54,9 m; szerokość: 27,9 m; realizacja: 2007–2015.



Anna Husarska, Anna Czajka,  
Julia Szatko

Ośrodek terapii dziennej, fundacji  
Anny Dymnej  
Lubiatowo, gmina Choczewo

Limba Eko Sp. z o.o.  
ul. Żywiczna 10, 30-251 Kraków  
www.arch-limba.pl

Budynek znajduje się w sosnowym lesie, 2 km od morza, w Lubiatowie.

Wpisany został w zastane ramy hali rakiet, forma dachu jednak nawiązuje do fali morskiej, wpisując się w istniejący wydmowy krajobraz. Sąsiaduje z lasem, nawiązując do niego poprzez zastosowanie drewnianej okładziny ścian zewnętrznych oraz dachu zielonego.

Ośrodek jako budynek pasywny maksymalnie korzysta z naturalnych źródeł energii, stąd priorytetem stało się zorientowanie go względem stron świata.

Głównym założeniem projektu była pełna dostępność dla osób niepełnosprawnych.

Obiekt zawiera sale terapii zajęciowej dla osób niepełnosprawnych – muzyczną, teatralną, ceramiczną, stolarską, metaloplastyczną, kucharską.







## Zdzisław Woźniak

Architektura, urbanistyka, projekt wnętrz:  
W.Z. PROJEKT – arch. Zdzisław Woźniak,  
Piotr Rokosz (konstrukcje);  
Inst. s.c. Kraków (instalacje wod.-kan.);  
InVent Tomasz Mędrala (instalacje c.o.,  
wentylacja); Wojciech Kleszcz, Krzysztof Kotara,  
Tadeusz Małek (technika grzewcza i solarna);  
Andrzej Nowak (instalacje elektr.);  
„JP” Sp. z o.o. Kraków (technika basenowa);  
Zakład Systemów Komputerowych – ZSK Sp. z o.o.  
Kraków (instalacje NN)

**Kryta pływalnia**  
Naprawa, gmina Jordanów

**W.Z. PROJEKT**  
ul. Urzędnicza 46 lok. 3, 30-048 Kraków  
e-mail: wzpro@wp.pl

Inwestor: gmina Jordanów. Obiekt dwukondygnacyjny, podpiwniczony.

Program: basen pływacki, basen do nauki pływania, atrakcje wodne oraz jacuzzi, bar kawowy, sklepik, zespoły saun, solaria, sale do ćwiczeń fitness i siłownie, biura oraz sala konferencyjna.

Konstrukcja tradycyjna, z użyciem dźwigarów z drewna klejonego, ślusarka aluminiowa. Niecki: stal nierdzewna – BERNDORF. Uzdatnianie wody: elektroliza t. OSPA. Własne ujęcie wody oraz biologiczna oczyszczalnia. Ogrzewanie: kotłownia olejowa oraz 40 kolektorów solarnych.

Na ukształtowanie formalne budynku wpłynęły uwarunkowania gabarytowe i techniczne działki oraz specyfika podbeskidzkiej lokalizacji.

Otwarcie obiektu: kwiecień 2017.

Powierzchnia użytkowa: 2329 m<sup>2</sup>, kubatura: 9640 m<sup>3</sup>



**Witold Gawłowski,  
Krzysztof Leśnodorski,  
Magdalena Mętałdziej-Arciuch,  
Beata Wawrowska-Chmielek,  
Andrzej Lubicz-Lisowski**

arch. Bartłomiej Homiński, arch. Dariusz Jurzysta,  
arch. Łukasz Juszkiewicz, arch. Angelika Knapik,  
arch. Anna Szymańska, arch. Joanna Wabik,  
arch. Damian Warchołek  
Biuro Konstrukcyjne GSBK: Jan Grabacki,  
Przemysław Ruchała, Mariusz Szefer  
MOFO INSTALACJE Spółka z o.o.

---

**Galeria Millenium Hall**  
Rzeszów, os. Nowe Miasto, ul. Kopisto

**STUDIO ARCHI 5, Sp. z o.o.**  
ul. Przybyszewskiego 32, 30-128 Kraków  
[www.sa5.krakow.pl](http://www.sa5.krakow.pl)

---

Centrum handlowo-usługowo-rozrywkowe: galeria handlowa, hotel \*\*\*, 9 sal kinowych, centrum konferencyjne. Powierzchnia użytkowa: 110 000 m<sup>2</sup>.

Koncepcja bryły obiektu powstała w wyniku przenikania się prostopadłościanu i walca. Prostopadłościan o podstawie prostokąta rozcięty jest przekątniowo po śladzie ciągu pieszego dawnej ulicy Karowej.

Walec, powstały na bazie przyjętego układu okrężnego komunikacji publicznej w galerii, rozcięty jest po śladzie owego ciągu pieszego w parterze, zaś na wyższych kondygnacjach pojawia się jako forma lub jej negatyw, w zależności od potrzeb funkcjonalnych. Dialog wewnętrzny rozgrywający się pomiędzy tymi dwoma układami pozwala w naturalny sposób uzyskać rozczłonkowanie i atrakcyjność przestrzenną obiektu.







## Jan Wrana, Bartłomiej Kwiatkowski

arch. Remigiusz Smolik, Andrzej Bayer (konstrukcje), Grzegorz Kecman (instalacje sanitarne), Marcin Tymochowicz (instalacje elektryczne), Zbigniew Rybicki (instalacje teletechniczne), Piotr Skalny, Marcin Dąbek, Piotr Zapał, Krzysztof Gnat, Konrad Krupa, Olga Skoczylas (Kopycińska), Aleksandra Jarocka-Mikrut, Piotr Gleń  
Konsultacje: prof. dr hab. inż. Bogusław Szmygin, prof. rzeźby, arch. Andrzej Getter

**Wschodnie Innowacyjne Centrum Architektury, Wydział Budownictwa i Architektury Politechnika Lubelska**  
Lublin, ul. Nadbystrzycka 40

**Samodzielna Pracownia Architektoniczna WBIA PL** Jan Wrana (koncepcja, program f-p, główny projektant), Bartłomiej Kwiatkowski (konsultant)  
**Konsorcjum Metropolis i BPI Redan**  
ul. Narutowicza 12, 70-240 Szczecin

Projekt został zrealizowany w ramach Programu Operacyjnego Rozwój Polski Wschodniej, nr 1/160/1. 1/9  
Obiekt zlokalizowany przy głównym wjeździe do kampusu uczelni. Już w okresie realizacji zwracał uwagę czytelną, nieagresywną formą, świadomie szanującą kontekst miejsca. Głównym wyzwaniem było funkcjonalne związanie nowej bryły z obiektem istniejącym. W tym celu kontynuowano ciąg korytarzowy w nowym obiekcie, doświetlając go poprzez patio. Formę rzeźby przestrzennej uzyskano poprzez wyprowadzenie skośnej ściany wychodzącej z linii rysunku elewacji, łącząc w ten sposób obie bryły – starą i nową. Ściana ta, wraz z trzema kubecznymi elementami, wspiera nadwieszoną aulę dla 200 widzów wraz z foyer.  
Nowością w kształtowaniu formy jest aktywna elewacja, z którą użytkownik wchodzi w interakcję poprzez sterowanie elektroniczne zewnętrznymi żaluzjami.



## Grzegorz Czuchra, Stanisław Nesterki

arch. Dariusz Nawałka, arch. Barbara Idzikiewicz,  
arch. Karolina Wieja, arch. Małgorzata Niklińska,  
arch. Estera Czarniecka, arch. Teodor Dobrzycki,  
arch. Ilona Gralec, arch. Magdalena Greń-Półtorak,  
arch. Michał Korniejczuk, arch. Anna Chmielewska,  
arch. Aleksandra Podgórnay, arch. Agnieszka Firlej

**Centrum Handlowe Vivo!**  
Stalowa Wola

**NC Architekci** s.c. Stanisław Nesterki,  
Grzegorz Czuchra  
ul. Karmelicka 28/15, 31-128 Kraków  
[www.ncarchitekci.pl](http://www.ncarchitekci.pl)

GALERIA VIVO! w Stalowej Woli  
Powierzchnia zabudowy: 29 250,31 m<sup>2</sup>  
Powierzchnia netto: 28 497,42 m<sup>2</sup>  
Kubatura: 237 125,06 m<sup>3</sup>  
Powierzchnia działek: 100 089,00 m<sup>2</sup>  
Realizacja: 2015  
Inwestor: Acteeum Group







## Grzegorz Czuchra, Stanisław Nesterski

arch. Anna Chmielewska, arch. Estera Czarniecka,  
arch. Agnieszka Firlej, arch. Dariusz Nawałka,  
arch. Magdalena Greń-Półtorak, arch. Małgorzata  
Niklińska, arch. Aleksandra Podgórnay,  
arch. Teodor Dobrzycki, arch. Michał Korniejczuk

---

**Centrum Handlowe Galeria Solna**  
Inowrocław

**NC Architekci** s.c. Stanisław Nesterski,  
Grzegorz Czuchra  
ul. Karmelicka 28/15, 31-128 Kraków  
[www.ncarchitekci.pl](http://www.ncarchitekci.pl)

---

Galeria Solna w Inowrocławiu  
Powierzchnia zabudowy: 36 250,31 m<sup>2</sup>  
Powierzchnia netto: 25 845,16 m<sup>2</sup>  
Kubatura: 277 852,37 m<sup>3</sup>  
Powierzchnia działek: 100 872,00 m<sup>2</sup>  
Realizacja: 2013 rok  
Inwestor: Acteeum Group





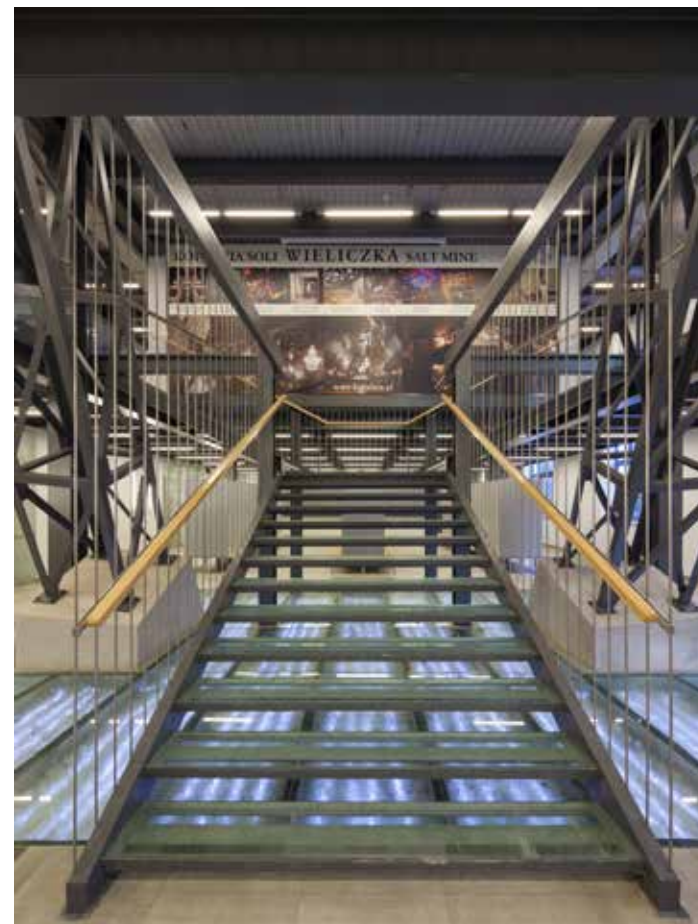
Krzysztof Kiendra, Marta Lipska,  
Witold Nowak, Witold Opaliński,  
Katarzyna Lipska-Opalińska

**Przebudowa budynku nadszybia REGIS**  
Wieliczka, Kopalnia Soli

**APA EKSPO**

ul. Kraszewskiego 36, 30-110 Kraków  
[www.ekspo.com.pl](http://www.ekspo.com.pl)

Przebudowa i rozbudowa historycznego zespołu budynków szybu Regis miała na celu przystosowanie obiektu do nowego produktu turystycznego Kopalni Soli Wieliczka pod nazwą „Szlaki nowej przygody” dofinansowanego ze środków Unii Europejskiej. Budynek o powierzchni 1920 m<sup>2</sup> łączy zabytkowy charakter obiektu z nowoczesną funkcją turystyczno-edukacyjną, na którą składają się: strefa obsługi turystów, część muzealno-ekspozycyjna, restauracja z zapleczem oraz strefa techniczna z dwoma windami zjeżdżającymi na poziom -170 metrów.





Krzysztof Kiendra, Adam Reczek,  
Piotr Gryszka, Marcin Kiendra

---

**Wydział Chemii Uniwersytetu Jagiellońskiego**  
Kraków, Kampus 600-lecia Odnowienia UJ

**APA EKSPO**

ul. Kraszewskiego 36, 30-110 Kraków  
[www.ekspo.com.pl](http://www.ekspo.com.pl)

---

Zespół obiektów dydaktyczno-naukowych 2÷4 kondygnacyjnych o powierzchni użytkowej 27 900 m<sup>2</sup>, zlokalizowany na terenie Kampusu UJ w Krakowie wzdłuż al. Wawelskiej – głównej osi kompozycyjnej kampusu. Forma budynku wynika z podziału na 2 strefy funkcjonalne: „strefę ogólnego dostępu” – dydaktyka i „strefę ograniczonego dostępu” – laboratoria specjalistyczne i pracownie wydziałowe. W projekcie ujęto elementy „zielonego kampusu” w postaci: montażu ogniw fotowoltaicznych, kolektora słonecznego, zastosowania pomp ciepła, oświetlenia LED.



**Krzysztof Kiendra, Witold Sztorc,  
Ilona Augustyn-Kiendra,  
Marcin Kiendra, Robert Nowosad,  
Adam Reczek**

---

**Wydział Fizyki, Astronomii i Informatyki  
Stosowanej Uniwersytetu Jagiellońskiego**  
Kraków, Kampus 600-lecia Odnowienia UJ

**APA EKSP0**

ul. Kraszewskiego 36, 30-110 Kraków  
[www.ekspo.com.pl](http://www.ekspo.com.pl)

---

Zespół 3-kondygnacyjnych pawilonów dydaktyczno-naukowych o łącznej powierzchni 24 250 m<sup>2</sup>. Budynek zlokalizowany jest na terenie Kampusu UJ na Ruczaju i przylega do al. Wawelskiej – głównego ciągu pieszego kampusu. Rozczłonkowanie obiektu wynika ze specyfikacji funkcjonalnej wydziału i podziału na strefy: dydaktyczną, administracyjną i laboratoryjną. Na tę ostatnią składają się specjalistyczne pomieszczenia badawcze oraz tzw. clean-laby, czyli sterylne pomieszczenia o najwyższej klasie czystości powietrza niezbędnej do prowadzenia eksperymentów. W projekcie ujęto także elementy „zielonego kampusu” w postaci: montażu ogniw fotowoltaicznych, kolektora słonecznego, pomp ciepła, oświetlenia LED.







**Marcin Kiendra, Krzysztof Kiendra,  
Ilona Augustyn-Kiendra**

---

**Wydział Prawa i Administracji Uniwersytetu  
Jagiellońskiego**  
Kraków, ul. Krupnicza

**APA EKSPÓ**  
ul. Kraszewskiego 36, 30-110 Kraków  
[www.eksपो.com.pl](http://www.eksपो.com.pl)

---

Budynek dydaktyczny 3-kondygnacyjny o powierzchni użytkowej 2800 m<sup>2</sup>, zlokalizowany przy ul. Krupniczej w Krakowie, mieszczący sale dydaktyczne, w tym salę audytoryjną na ponad 500 osób. W elewacji użyto materiałów elewacyjnych zastosowanych już w sąsiadującym budynku Auditorium Maximum w celu uzyskania jednolitej kompozycji przestrzennej zespołu obiektów UJ.



**Artur Jasiński, Katarzyna Kapłoniak,  
Marcin Pawłowski, Paweł Wieczorek**

arch. Marcin Buczek-Palczyński, arch. Anna Knez,  
arch. Barbara Ostrowska

---

**Budynek biurowy AXIS**  
Kraków, ul. Przy Rondzie

**Artur Jasiński i Wspólnicy**  
Biuro Architektoniczne  
ul. Słonecznikowa 8a/2, 30-213 Kraków  
[www.ajbiuro.pl](http://www.ajbiuro.pl)

---

Forma budynku została wyprowadzona z dominujących w kontekście przestrzennym kierunków. Narożniki zostały zaokrąglone, a elewacja wygładzona, aby uzyskać efekt przyjaznego wtopienia się budynku w zastany pejzaż miejski. Budynek ma osiem pięter plus parter oraz trzy kondygnacje podziemne, na których znajdują się wewnętrzne parkingi i pomieszczenia techniczne. Realizowany w sąsiedztwie zielonego skweru projekt wybudowany został zgodnie z filozofią Workplaces by Skanska, zakładającą m.in. tworzenie otwartych i przyjaznych miejsc do pracy. Ze zlokalizowanej w dolnej części strefy usługowej oraz przechodzącej w poprzek budynku ścieżki korzystają zarówno mieszkańcy, jak i pracownicy. Projekt otrzymał certyfikat LEED – Platinum.







**Artur Jasiński, Katarzyna Kapłoniak,  
Marcin Godziński, Paweł Wiczorek,  
Katarzyna Leśnodorska,  
Marcin Pawłowski**

arch. Agnieszka Godzińska, arch. Rafał Jaśkowiec,  
arch. Anna Jeleń, arch. Tomasz Lelek,  
arch. Anna Strzelczyk

---

**Park Technologiczny Brainville**  
Nowy Sącz, ul. Myśliwska 2

**Artur Jasiński i Wspólnicy**  
Biuro Architektoniczne  
ul. Słonecznikowa 8a/2, 30-213 Kraków  
[www.ajbiuro.pl](http://www.ajbiuro.pl)

---



Nieregularna i malownicza działka oparta o zbocze, położona w bezpośrednim sąsiedztwie głównej drogi wjazdowej do miasta, spowodowała konieczność podjęcia studiów dotyczących możliwości prawidłowego wpisania dość dużego budynku w krajobraz. Proponowane rozwiązanie polega na rozczłonkowaniu bryły budynku i wcięciu go w stok. W ten sposób forma architektoniczna zostaje zintegrowana z otoczeniem, zamiast XX-wiecznego skyscrapera powstaje landscaper, forma charakteryzująca proekologiczną architekturę XXI wieku. Symbolizm budynku budowany jest nie na zasadzie dominacji natury, lecz w harmonii z nią.



**Artur Jasiński, Marta Grochowska,  
Marcin Pawłowski, Paweł Wieczorek**

arch. Marcin Buczek-Palczyński, arch. Anna Knez,  
arch. Barbara Ostrowska

**Budynek biurowy IMPERIAL**

Kraków, ul. Rzemieślnicza/Wadowicka

**Artur Jasiński i Wspólnicy**

Biuro Architektoniczne

ul. Słonecznikowa 8a/2, 30-213 Kraków

[www.ajbiuro.pl](http://www.ajbiuro.pl)

Forma architektoniczna wynika z kontekstu przestrzennego. Narożnik ulic Wadowickiej i Rzemieślniczej został uzupełniony o budynek o gabarytach ściśle nawiązujących do sąsiedniej zabudowy biurowej. Obiekt utrzymany jest w stonowanej, racjonalnej estetyce, o dużej ilości przeszkleń i rytmicznych podziałach elewacyjnych. Dopelnieniem formy architektonicznej są materiały wysokiej jakości i trwałości: okładziny aluminiowe i włókno-cementowe oraz szkło. Budynek zaprojektowany został z dbałością o detal i ekologię. Oferuje m.in. kontakt wszystkich pomieszczeń pracy z bezpośrednim światłem dziennym, efektywne urządzenia klimatyzacyjno-wentylacyjne, szatnie i natryski dla rowerzystów, a także wewnętrzne przestrzenie rekreacji i wypoczynku.





**Marcin Mikos, Jacek Michalik,  
Katarzyna Tomżyńska**

---

**Biurowiec Sawig Office**  
Kraków, rondo Matecznego

**Indo Architekci**  
ul. Izaaka 7, 31-057 Kraków  
[www.indo.pl](http://www.indo.pl)

---

Biurowiec Sawig Office to połączenie oryginalnej architektury i najwyższej jakości materiałów. Elewację budynku stanowi „czysta tafla” szklanej półstruktury poprzecinana pod różnym kątem liniami konstrukcji aluminiowej. Otrzymujemy tym samym połączenie miękkich, zaoblonych poziomych przejść i wertykalnych ostrych strun, co ma wyróżniać obiekt na tle otaczającej architektury. Biorąc pod uwagę kontekst miejsca i jego rangę komunikacyjną w mieście, projektowany obiekt musiał otrzymać formę mocną i rozpoznawalną, aby stać się punktem orientacyjnym dla mieszkańców i przyjezdnych w tej mocno opuszczonej inwestycyjnie pierzei ronda Matecznego.



**Wojciech Wokan, Mariusz Pers,  
Mariusz Twardowski,  
Miłosz Jakubowski**

arch. Agnieszka Lamot, arch. Paweł Syposz,  
Wiktor Szczypka, Elżbieta Pytel

---

**Lamusownia. Zbiórny Punkt Gromadzenia  
Odpadów, 2008–2011**  
Kraków, ul. Nowohucka

**MTWW Architekci** Sp. z o.o. sp. k.  
ul. Garbarska 5/5, 31-131 Kraków  
[www.mtww.pl](http://www.mtww.pl)

---

Ideę projektu oparto na owalnej linii biegnącej w nieregularny sposób wzdłuż granic działki. Przy pierwszej krawędzi tej krzywej usytuowano wjazd, wagę dla samochodów i portiernię. Dalej zamienia się ona w rampę wyładowniczą z ulotnym, półprzezroczystym dachem. Za kolejnym łukiem powstały budynki: administracyjny i socjalny. Plac manewrowy został przepleciony „wypami zieleni” powstałymi przez pozostawienie na działce wartościowej zieleni. Na elewacjach budynków zastosowano okładzinę z blachy miedzianej i betonu fakturowany. Dzięki temu budowla, pomimo swojego przeznaczenia, poszukuje powiązania z otaczającym krajobrazem, wtapiając się w pobliską zieleni. Główna nagroda równorzędna w konkursie „Top Inwestycje Komunalne 2012 w Polsce”.





**Miłosz Jakubowski,  
Mariusz Twardowski,  
Wojciech Wokan**

arch. Anna Niemiec, Tomasz Żmigrodzki

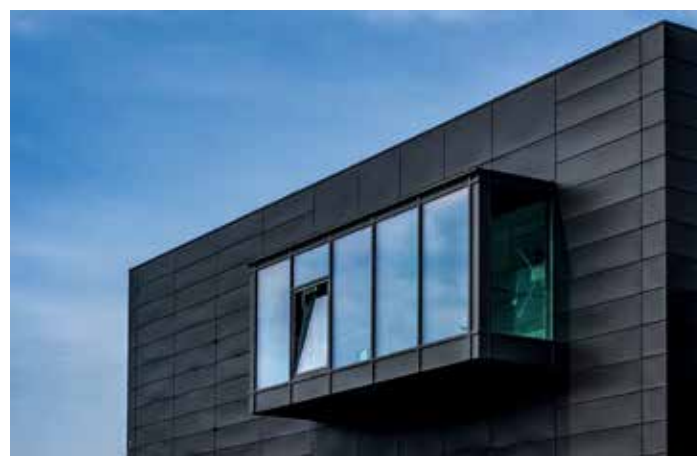
---

**Pawilon handlowo-wystawowy technik  
grzewczych, 2004–2017**  
Kraków, ul. Zakopiańska

**MTWW Architekci** Sp. z o.o. sp. k.  
ul. Garbarska 5/5, 31-131 Kraków  
[www.mtww.pl](http://www.mtww.pl)

---

Projektowaną bryłę wkomponowano w istniejącą zabudowę. Jej architektura pokazuje rzeźbiarstwo zestawionych form wnętrza. Brama rozcięta świetlikiem obejmuje proste „bloki” zawierające funkcje pawilonu. Światło wpadające przez przeszkloną fasadę budynku wnika do środka. Wnętrza zestawione są na różnych wysokościach, tak aby sprawiały wrażenie przestrzennych. Tylne ściany projektowanej formy stanowią wewnętrzną elewację, jest ona tłem dla ekspozycji prezentowanych produktów. Budowę przerwano na kilka lat. Niedokończona inwestycja została w 2015 roku zakupiona przez nowego inwestora. Po dostosowaniu do nowej funkcji (techniki grzewcze zastąpiono okładzinami ściennymi, tapetami i wykończeniem podłóg) budowę doprowadzono do końca w 2017 roku.





## Wojciech Witek, Andrzej Gacek

arch. Łukasz Koziana, arch. Katarzyna Smagała,  
arch. Jakub Kafel, arch. Sylwia Gowin,  
arch. Agata Goik, arch. Jan Leszega

**V-Office. Budynek biurowo-usługowy**  
Kraków, al. 29 Listopada

**Iliard Architecture & Project Management**  
ul. Dolnych Młynów 3/3, 31-124 Kraków  
[www.iliard.pl](http://www.iliard.pl)

Budynek ukształtowany jest w formie litery V i naśladuje obrysem granicę działek oraz linie MPZP. Od strony zachodniej powstaje otwarcie na dziedziniec wewnętrzny, który ograniczony został budynkiem technicznym oraz zadaszonym parkingiem rowerowym. Fasada projektowana jest jako ściana osłonoowa słupowo-ryglowa. W każdym module o szerokości 270 cm przewiduje się część nieprzezierną izolowaną termicznie, szklenie stałe oraz okno otwierane wraz z elementem osłaniającym. Projektowane moduły obejmują w pionie po dwie kondygnacje i są przesunięte względem siebie. Kondygnacje biurowe dają możliwość swobodnej aranżacji, od układów „open plan” po system gabinetowy. Na parterze przewiduje się usługi towarzyszące. Powierzchnia najmu wyniesie 24 700 m<sup>2</sup>.







**Adam Derlatka, Agnieszka Gozdek,  
Joanna Migut, Paweł Migut**

arch. Tadeusz Derlatka

---

**Zespół szkolno-przedszkolny**  
Wrocław, ul. Kłodzka

**DGM Architekci**  
ul. Smolki 8/2/2, 30-513 Kraków  
[www.dgmarchitekci.pl](http://www.dgmarchitekci.pl)

---

Zespół szkolno-przedszkolny wpisuje się w nurt nowoczesnej architektury edukacji i sportu oraz jest odpowiedzią na zmieniające się potrzeby jego użytkowników. Obiekt szanuje zastany kontekst, dopełnia go i jednocześnie wprowadza nową jakość przestrzeni. Środkiem ciężkości założenia zespołu szkolno-przedszkolnego jest wewnętrzny dziedziniec, który stanowi centrum życia szkolnego, a także jest miejscem, gdzie dzieci z różnych grup wiekowych mają możliwość integracji i zabawy. Przyjęty układ funkcjonalny części szkolnej nawiązuje do kształtu odwróconej litery U, dzięki czemu zachowana została łatwa dostępność do wszystkich pomieszczeń dydaktycznych, wzbogaconych holami rekreacyjnymi o różnym charakterze.



**Benedykt Bury, Rafał Chowaniec,  
Justyna Chuchacz-Kciuk,  
Piotr Chuchacz**

Piotr Gnela, Sławomir Zbylut (konstrukcja),  
Maciej Cisowski, Tomasz Niedenthal (instalacje  
sanitarne), Andrzej Nowak, Marcin Florczyk  
(instalacje elektryczne), Zdzisław Krzysztoforski,  
Bolesław Leśniak (drogi)  
Fotografie: Jacek Cinal

---

**AL. 29 LISTOPADA 149**  
Kraków

**K3. ARCHITEKCI** sp. z o.o.  
Bury, Chowaniec, Chuchacz  
ul. Grabowskiego 8/7, 31-126 Kraków  
[www.k3architekci.pl](http://www.k3architekci.pl)

---

Multibrandowy salon i serwis samochodowy  
powierzchnia użytkowa 3870 m<sup>2</sup> (salon 1950 m<sup>2</sup>, serwis  
1920 m<sup>2</sup>)

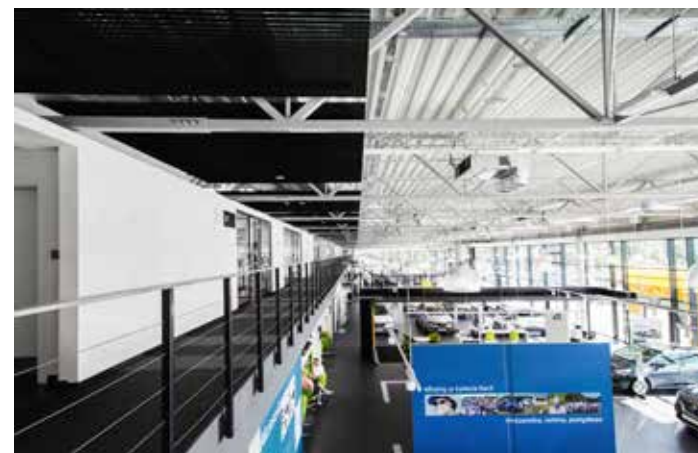
kubatura 28 180 m<sup>3</sup>

Wolnostojący, horyzontalnie ukształtowany pawilon  
z wydzieloną antresolą.

Strefa serwisowa obejmuje serwis mechaniczny, serwis  
blacharsko-lakierniczy, stację kontroli pojazdów.

Zlokalizowany w północnej części Krakowa, przy trasie  
wylotowej w kierunku Warszawy – al. 29 Listopada.

Położony na rozległym placu pomiędzy nasypem kolejowym  
od północy a ul. Powstańców od strony południowej,  
na zrehabilitowanych terenach przemysłowych.





**Agata Kita-Kosowska,  
Andrzej Kosowski**

---

**SZPITAL – PAWILON OPERACYJNY,**  
Specjalistyczny Szpital im. E. Szczeklika  
Tarnów, ul. Szpitalna 13

**AKKA** Pracownia architektoniczna  
ul. Szlak 65, 31-152 Kraków  
[www.akka-architekci.pl](http://www.akka-architekci.pl)

---

Projekt obejmował budowę pawilonu operacyjnego i przewiązek komunikacyjnych wraz z zagospodarowaniem terenu i infrastrukturą techniczną. Funkcjonalnie pawilon operacyjny to nowe „serce szpitala”. Na trzech kondygnacjach powstały: izba przyjęć, blok operacyjny z pięcioma salami oraz gabinety i pracownie. Przewiązki umożliwiają sprawną komunikację całemu zespołowi szpitalnemu. W sumie zbudowano 2 tys. m<sup>2</sup> powierzchni użytkowej. Przekształcony teren to prawie 1,5 ha. Projekt powstał w 2013 roku, realizacja w latach 2014–2015, oddanie do użytkowania w grudniu 2015 roku. W sierpniu 2016 roku budynek szpitala zdobył główną nagrodę w XX Edycji Ogólnopolskiego Konkursu „Modernizacja Roku 2015” jako kluczowy budynek dokonującej się ogólnej modernizacji zespołu szpitalnego.



---

**Budynek biurowy CX2**  
Balice, ul. Przemysłowa 117

APA Zalewski Bubak  
ul. Herzoga 5, 30-252 Kraków  
[www.apa.pl](http://www.apa.pl)

---

Budynek biurowy CX2 dla firmy Consultronix S.A. jest zlokalizowany w podkrakowskich Balicach. Bezpośrednim kontekstem dla niego jest nowo powstająca strefa logistyczno-biurowa wokół lotniska. Budynek biurowy ma formę połączonych z sobą i poprzesuwanych względem siebie prostopadłościennych kontenerów. Biurowiec zaprojektowano jako trzykondygnacyjny. Najniższa z nich przeznaczona jest na cele magazynowo-serwisowe. Środkowa kondygnacja pełni wyłącznie funkcję biurową, a najwyższa – funkcję biurowo-konferencyjną z dodatkowym dostępem do boiska sportowego na dachu niższej kondygnacji. W tym roku uzyskaliśmy pozwolenie na budowę budynku CX3, zlokalizowanego na sąsiedniej działce, który dopełni całość założenia kompozycyjnego.





---

**Biurowiec Bronowicka B.O.A.T.**  
Kraków, ul. Bronowicka 130

**APA** Zalewski Bubak  
ul. Herzoga 5, 30-252 Kraków  
[www.apa.pl](http://www.apa.pl)

---

Biurowiec jest zlokalizowany przy ul. Bronowickiej w Krakowie, w mocno eksponowanym punkcie, nieopodal wiaduktu nad ulicą Armii Krajowej, naprzeciw charakterystycznej bryły kościoła św. Jana Kantego. Zwarta forma budynku inspirowana jest rozwiązaniami marynistycznymi. Budynek składa się z trzech kondygnacji nadziemnych i garażu podziemnego. Biurowiec zaprojektowano w konstrukcji żelbetowej, monolitycznej, słupowo-płytowej, co pozwala na dowolną aranżację przestrzeni. Ogrzewanie i wentylację oparto na systemie pompy ciepła. Elewacje budynku zaprojektowano z boniowanego tynku modelowanego. Projekt biurowca Bronowicka B.O.A.T. został wyłoniony w konkursie zorganizowanym przez inwestora.





## Katarzyna Jarosz-Haponik, Arkadiusz Tabak

arch. Magdalena Frączek, arch. Jan Ledwoń,  
arch. Ewa Urbańczyk

### Centrum obsługi turystów

Oświęcim-Brzezinka, ul. Męczernictwa Narodów 14

**h.t.architekci** Katarzyna Jarosz-Haponik,  
Arkadiusz Tabak Sp. j.  
ul. Stolarska 5, 32-600 Oświęcim  
[www.htarchitekci.pl](http://www.htarchitekci.pl)

Pawilon pełniący funkcję centrum obsługi turystów powstał w bliskim sąsiedztwie dawnego KL Birkenau. Został zaprojektowany z zachowaniem zasadniczych otwarc widokowych na teren dawnego obozu. Celem projektu było stworzenie bryły na tyle abstrakcyjnej, by nie przywołała na myśl żadnych jednoznacznych skojarzeń. Użyte materiały elewacyjne oraz te zastosowane we wnętrzu to beton architektoniczny na bazie białego cementu oraz drewniana boazeria w odcieniu zbliżonym do koloru cegły historycznej zabudowy. Poprzez przyjętą formę architektoniczną, sposób jej ekspozycji, użyte materiały oraz powiązania kompozycyjno-widokowe obiekt wpisuje się w zastany krajobraz, nie stanowiąc w swojej specyficznej lokalizacji dominującego elementu.







**Ewa Kinecka, Maksymilian Majoch,  
Magdalena Piwek, Łukasz Markiewicz**

Maciej Lulko (fotografie)

---

**Centrum wiedzy o wodzie Hydropolis**  
Wrocław, ul. Na Grobli 19–23

**Studio EKA** Pracownia Projektowa  
ul. Godebskiego 1B, 50-001 Wrocław  
**ART FM** Sp. z o.o.  
Rynek Główny 17, 31-008 Kraków

---

Centrum wiedzy o wodzie Hydropolis powstało w podziemnym zbiorniku wody czystszej z 1893 roku, na terenie kompleksu wodociągowego Na Grobli. Po wyłączeniu budynku z eksploatacji jego dalszej degradacji mogło zapobiec jedynie przystosowanie go do nowej funkcji użyteczności publicznej. Motywem przewodnim projektu miała być woda, co znalazło swoje odzwierciedlenie już na fasadzie dobudowanej strefy wejściowej. Integralną częścią miedzianej elewacji jest bowiem kurtyna wodna, która rozstępując się przed przechodzącymi, stanowi preludeum do tematyki ekspozycji. Woda spadająca z tzw. drukarki wodnej układa się w zaprogramowane wzory i napisy.

Investor: Miejskie Przedsiębiorstwo Wodociągów i Kanalizacji

Powierzchnia użytkowa: 5139 m<sup>2</sup>



## Hanna Katarzyna Kipiela

arch. Aneta Gondek

---

### Budynek biurowo-handlowo-magazynowy firmy Roch

Kraków, ul. Powstańców 62c

**Modulor** Sp. z o.o.

ul. Najświętszej Marii Panny 2a

33-100 Tarnów

[www.modulor.com.pl](http://www.modulor.com.pl)

---

Zgodnie z oczekiwaniami inwestora zaprojektowano budynek o powściągliwej formie architektonicznej, z fasadowymi przeszkleniami o pionowych podziałach. Reprezentacyjny charakter nadano części biurowej zlokalizowanej od frontu z głównym wejściem do budynku. Całość projektu cechuje wyrazisty podział na dwie bryły, wynikający z układu funkcjonalnego, na który składają się dwie główne funkcje obiektu: biurowo-handlowa i magazynowa. Kompozycja elewacji podporządkowana jest zasadzie uzyskania dużych powierzchni jednorodnych materiałowo, a minimalistyczna w formie i detalu bryła została dodatkowo podkreślona poprzez ascetyczną białą-grafitową kolorystykę. Powierzchnia zabudowy 1157,55 m<sup>2</sup>, powierzchnia użytkowa 1254,59 m<sup>2</sup>  
Projekt 2015, realizacja 2016





## Wojciech Witek, Łukasz Koziana, Ewa Zagórska

arch. Andrei Kozac, arch. Bartłomiej Pyrzyk,  
arch. Katarzyna Lisińska, arch. Anna Białkowska

---

**Budynek biurowy BENACO**  
Kraków, ul. Pilotów 2E

**ILIARD Architecture & Project  
Management**  
ul. Katowicka 48, 31-351 Kraków  
[www.iliard.pl](http://www.iliard.pl)

---

Wysokiej klasy budynek biurowy BENACO został zaprojektowany jako obiekt klasy A. Stworzyliśmy budynek o silnej i prostej stylistyce, z wykorzystaniem kamiennych, wielopłaszczyznowych elewacji, rytmicznych podziałów okiennych i nadających lekkość narożnych przeszkleń. Projektując efektowne przewieszenie z frontu budynku, nadaliśmy bryle niepowtarzalny, dynamiczny charakter oraz zaakcentowaliśmy strefę wejścia. Ogólnodostępne strefy we wnętrzu epatują bielą posadzek i sufitów oraz ciepłem fornirowanych ścian. Elegancja ma na imię BENACO.

Inwestor: DK Development  
Powierzchnia najmu: 3225 m<sup>2</sup>



## Witold Gilewicz, Marek Borkowski, Olga Knapik

arch. Tomasz Orobeć, arch. Rafał Zub,  
arch. Agnieszka Janus-Kisielewska,  
arch. Sabina Żółkiewicz

### CH NOWA STACJA

Pruszków, ul. Sienkiewicza 19

### Imb Asymetria

ul. Biskupia 1, 31-144 Kraków  
[www.imbasymetria.pl](http://www.imbasymetria.pl)

Projektowany obiekt będzie wielofunkcyjnym centrum handlowo-usługowo-rozrywkowym, z garażem podziemnym, parkingiem otwartym na dachu, wydzieloną częścią dla zespołu pomieszczeń usługowych z przeznaczeniem na sale kinowe i lokale usługowe o całkowitej powierzchni ok. 40 000 m<sup>2</sup>.

Centrum handlowe zostało zaprojektowane jako zwarta bryła o kształcie zbliżonym do trójkąta, wyznaczonymi liniami zabudowy wzdłuż otaczających kwartał istniejących i projektowanych ulic. Zasadnicza część obiektu ma jedną kondygnację podziemną i trzy kondygnacje nadziemne.

Inwestycja jest w trakcie realizacji. Zakończenie budowy planowane jest w 2018 roku.





## Dawid Krawczyk wraz z zespołem projektowym

---

**Budynek biurowy Thermo Dynamics**  
Skawina, ul. Pisary

**BABEL PROJEKT** Dawid Krawczyk  
Borzęta 441, 32-400 Mysłenice  
[www.babelprojekt.eu](http://www.babelprojekt.eu)

---

Obiekt: Budynek biurowy  
Lokalizacja: Skawina, ul. Pisary  
Inwestor: Thermo Dynamics  
Przeznaczenie budynku: Siedziba firmy  
Powierzchnia użytkowa: 760 m<sup>2</sup>  
Technologia: Żelbetowa  
Forma budynku: Zastany kontekst miejsca, przestrzeni dawał możliwość uzupełnienia go o bryłę budynku o nieco odmiennym rysunku. Formę charakteryzuje dynamizm i konsekwencja linii.





Tadeusz Półchłopek, Anna Stępień,  
Marek Korski, Mirosław Stępień,  
Krzysztof Poproch, Joanna Wróbel,  
Bernadetta Półchłopek, Paweł Malus,  
Wojciech Ruchała, Jan Szewczyk

---

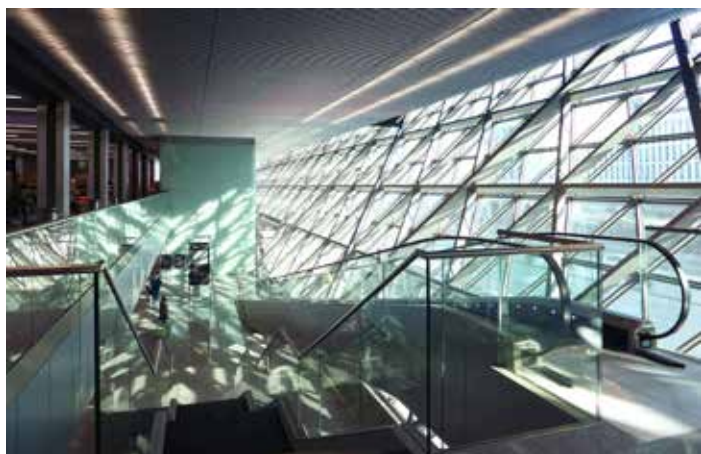
**Hotel Mercure – Stare Miasto**  
Kraków, ul. Pawia 18B

**ABP Autorskie Biuro Projektowe s.c.**  
T. Półchłopek, M. Stępień  
ul. Ariańska 17/2, 31-505 Kraków  
[www.abpsc.pl](http://www.abpsc.pl)

---

Budynek hotelu Mercure jako jeden z pierwszych hoteli w Polsce został zaprojektowany zgodnie z systemem BREEAM definiującym standard najlepszych praktyk w zakresie zrównoważonego projektowania, budowania i użytkowania budynku. Nowy obiekt zaprojektowano tak, aby stał się elementem łączącym i integrującym istniejące obiekty pochodzące z różnych okresów. Linia brzegowa wzdłuż ulicy Pawiej oraz kreuująca narożnik, złożona o przebiegu linii łuku, jest naturalnie wpisana w kształt terenu inwestycji. Fasada budynku hotelu zakomponowana jest z uwzględnieniem charakteru architektury modernistycznej okresu międzywojennego. Powierzchnia całkowita użytkowa ok. 6500 m<sup>2</sup>, 7 kondygnacji nadziemnych, 1 kondygnacja podziemna.





## Jacek Czech, Janusz Duliński, Piotr Wróbel

arch. Romualda Piechowicz, arch. Artur Biel,  
arch. Łukasz Korpet, arch. Jakub Kowalczyk,  
arch. Ewa Ożubko, arch. Wojciech Kutrzeba,  
arch. Zofia Bednarczyk, arch. Barbara Dulińska,  
arch. Jan Duliński

---

**Terminal pasażerski T4, Międzynarodowy Port  
Lotniczy im. Jana Pawła II, Kraków**  
Balice, ul. kpt. Medweckiego 1

**APA** Czech-Duliński-Wróbel  
ul. Wróblewskiego 3/2, 31-148 Kraków  
[www.apa.krakow.pl](http://www.apa.krakow.pl)

---

Regionalny port lotniczy w Krakowie sukcesywnie zwiększa swoją przepustowość, utrzymując jednocześnie architektoniczno-urbanistyczną spójność i skalę przyjazną dla pasażera. Podstawowe funkcje dostępne są dla pieszego, a rozpoznawalne motywy architektoniczne oraz zdecydowanie miejski charakter przestrzeni publicznej lotniska sprzyjają identyfikacji miejsca. Zamierzeniem autorów ostatniej rozbudowy terminalu było zrealizowanie sprawnego technologicznie i spełniającego standardy bezpieczeństwa systemu, a przy tym zaprojektowanie dla krakowskiego portu nowej, rozpoznawalnej architektonicznej formy-znaku. Szklany pryzmat i miedziany dach łączą podstawową geometrię i odwołują się do architektury historycznej miasta.



## Marek Borkowski, Witold Gilewicz

arch. Marcin Wijowski, arch. Tomasz Wontor,  
arch. Małgorzata Dworzak-Bobula,  
arch. Anna Manys

### FABRYCZNA OFFICE PARK

Kraków, rejon al. Pokoju

### Imb Asymetria

ul. Biskupia 1, 31-144 Kraków  
[www.imbasymetria.pl](http://www.imbasymetria.pl)

Planowany zespół budynków biurowych stanowi część konceptu Fabryczna City, zakładającego rewitalizację terenu dawnych zakładów Polmos w Krakowie.

Fabryczna Office Park to kompleks wysokich budynków biurowo-usługowych klasy A, złożony z trzech segmentów (B1, B2 i B3) wraz z dwukondygnacyjnym garażem podziemnym.

Większość rozwiązań projektowych jest podporządkowana reżimowi oraz technologiom, jakie należy zastosować, aby uzyskać certyfikat BREEAM na poziomie Excellent.

Projekt jest w trakcie realizacji.







**Witold Gilewicz, Marek Borkowski,  
Ireneusz Gadowski**

arch. Krystyna Pawlik, arch. Joanna Stachowicz,  
arch. Joanna Zając

---

**PORTO OFFICE B**

Kraków, ul. gen. Zielińskiego 22

**Imb Asymetria**

ul. Biskupia 1, 31-144 Kraków  
[www.imbasymetria.pl](http://www.imbasymetria.pl)

---



Porto Office to zespół dwóch kameralnych, niewysokich budynków biurowych zlokalizowanych na krakowskich Dębnikach. W I etapie inwestycji powstał budynek Porto Office B – budynek biurowy z usługami komercyjnymi na parterze, zbudowany na planie litery L, o łącznej powierzchni użytkowej 8856 m<sup>2</sup>. Budynek ma cztery kondygnacje, z jedną kondygnacją parkingów podziemnych. Projekt zrealizowany w 2016 roku.



## Krzysztof Ingarden, Jacek Ewý

Zespół Ingarden & Ewý Architekci

---

**Galeria Europa – Daleki Wschód**  
Kraków, ul. Konopnickiej 26

**K. Ingarden, J. Ewý Architekci** Sp. z o.o.  
ul. Grabowskiego 5/3, 31-126 Kraków  
[www.iea.com.pl](http://www.iea.com.pl)

---

Galeria Europa – Daleki Wschód będąca aneksem Muzeum Sztuki i Techniki Japońskiej Manggha jest nową przestrzenią wystawienniczą przeznaczoną do prezentacji dawnej i współczesnej sztuki europejskiej i kultur Azji Południowo-Wschodniej.

Budynek posiada dwie klasyczne sale wystawowe typu „white cube” o maksymalnie neutralnym wyrazie. Ponadto został wyposażony w zaplecza przygotowania wystaw, magazyny oraz przestrzeń biurową.

Spokojna, prosta i oszczędna w wyrazie architektonicznym forma Galerii Europa – Daleki Wschód stanowi dyskretne tło uzupełniające i porządkujące otoczenie Mangghi. Dzięki takiemu zabiegowi główny budynek muzeum pozostał dominantą pod względem formalnym i funkcjonalnym. Projekt wyróżniony w wielu konkursach architektonicznych.





## Krzysztof Ingarden, Jacek Ewý, Arata Isozaki, Hiroshi Aoki

zespoły Ingarden & Ewý Architekci, Arata Isozaki & Associates, KKM Koziñ Architekci, K3. ARCHITEKCI, Pracownia projektowania architektury wnętrz: arch. Marta Spodar, arch. Agnieszka Cwynar-Łaska

---

**Centrum Kongresowe ICE Kraków**  
Kraków, ul. Konopnickiej 17

**K. Ingarden, J. Ewý Architekci** Sp. z o.o.  
ul. Grabowskiego 5/3, 31-126 Kraków  
[www.iea.com.pl](http://www.iea.com.pl)  
Arata Isozaki & Associates, Tokio, Japonia  
[www.isoizaki.co.jp](http://www.isoizaki.co.jp)

---

ICE Kraków to nowoczesne, światowej klasy centrum koncertowo-kongresowe będące biznesową i kulturalną wizytówką Krakowa.

W obiekcie przeznaczonym na wydarzenia kulturalne (muzyczne, baletowe, teatralne) oraz kongresy znajdują się trzy główne sale mieszczące 1915, 600 i 300 osób oraz wielofunkcyjna przestrzeń o powierzchni 550 m<sup>2</sup> z systemem mobilnych ścian pozwalających na dowolną aranżację sal konferencyjnych.

ICE Kraków zaprojektowano z uwzględnieniem najwyższych standardów funkcjonalnych i akustycznych oraz wyposażono w nowoczesne systemy mechaniki scenicznej.

Obiekt zdobył tytuł najlepszego centrum kongresowego Europy Środkowo-Wschodniej w międzynarodowym konkursie Meetings Star Award w roku 2015 i 2016 oraz wiele innych wyróżnień.





**Krzysztof Ingarden, Jacek Ewý,  
Piotr Urbanowicz**

zespół Ingarden & Ewý Architekci

---

**Budynek biurowy Kotlarska 11**  
Kraków, ul. Kotlarska 11

**K. Ingarden, J. Ewý Architekci** Sp. z o.o.  
ul. Grabowskiego 5/3, 31-126 Kraków  
[www.iea.com.pl](http://www.iea.com.pl)

---

Kotlarska 11 to nowoczesny pięciokondygnacyjny budynek biurowo-usługowy z parkingiem podziemnym, o powierzchni najmu około 9000 m<sup>2</sup>.

Zgeometryzowana forma bryły budynku wraz z zastosowaniem dynamicznej kompozycji wertykalnych łamaczy światła, które oprócz ograniczenia zysków ciepła z energii słońca mają za zadanie kadrowanie widoków od wnętrza, tworzy unikatowy wizerunek budynku biurowego wpisujący się w charakter miejsca.

Budynek zaprojektowano z uwzględnieniem najwyższych standardów funkcjonalnych i technicznych, w sposób umożliwiający dowolną aranżację powierzchni, dostosowaną do potrzeb najemców. Budynek posiada precertyfikację LEED CS PLATINIUM i jest budynkiem biurowym klasy A.





## Wojciech Witek, Ewa Zabórska

arch. Łukasz Koziana, arch. Andrzej Gacek,  
arch. Wojciech Kasinowicz, arch. Andrei Kozac,  
arch. Iwona Filipiak, arch. Paweł Dawiec,  
arch. Bartłomiej Pyrzyk

---

**Orange Office Park**  
Kraków, ul. Klimeckiego 1

**Iliard Architecture & Project Management**  
ul. Dolnych Młynów 3/3, 31-124 Kraków  
[www.iliard.pl](http://www.iliard.pl)

---



Orange Office Park to wieloetapowa, realizowana z dużym rozmachem inwestycja biurowo-usługowa, stanowiąca wizytówkę kwartału zabudowy przy zbiegu ulic Klimeckiego i Powstańców Wielkopolskich. Ceramiczne elewacje budynku nawiązują do dawnych zabudowań Zabłocia, przemysłowej dzielnicy Krakowa, oraz do tradycyjnej architektury holenderskiej – miejsca pochodzenia inwestora. Wewnątrz zabudowań Amsterdamu, Rotterdamu i Hagi zaprojektowano przestronne atria stanowiące zarówno przestrzeń rekreacyjną, jak i centrum obsługi obiektu.



## Marcin Furtak

Jan Zych (fotografie)

---

**Małopolskie Laboratorium Budownictwa  
Energooszczędnego (MLBE) – Politechnika  
Krakowska**  
Kraków, ul. Warszawska 24

dr hab. inż. arch. **Marcin Furtak**  
ul. Grochowska 6b, 31-521 Kraków

---

Małopolskie Laboratorium Budownictwa Energooszczędnego (MLBE) Politechniki Krakowskiej to nowatorski obiekt zlokalizowany na terenie głównego kampusu Politechniki przy ul. Warszawskiej. Budowa Laboratorium zakończyła się w 2014 roku. Budynek charakteryzuje się zwartą bryłą, nowoczesną elewacją i zastosowaniem zaawansowanych systemów instalacyjnych. Na pięciu kondygnacjach o łącznej powierzchni użytkowej powyżej 1000 m<sup>2</sup> i kubaturze ok. 5050 m<sup>3</sup> utworzono 14 niezależnych stref klimatycznych i energetycznych. Obiekt został całkowicie zautomatyzowany i spełnia wymagania charakteryzujące budynki pasywne. MLBE jest jednym z najnowocześniejszych europejskich laboratoriów badawczych w dziedzinie budownictwa energooszczędnego.







## Jakub Potoczek

Krzysztof Łukasik, Łukasz Nędza, Jan Szkolnicki

---

**Restauracja Subway**  
Nowy Sącz, ul. Węgierska 303

Autorskie Studio Architektury  
**Jakub Potoczek**  
ul. Rejtana 18B/4, 33-300 Nowy Sącz

---



Powierzchnia użytkowa 164 m<sup>2</sup>  
Kubatura 736 m<sup>3</sup>  
Projekt 2010 rok  
Realizacja 2012 rok



Elżbieta Kierska-Łukaszewska,  
Katarzyna Maury, Teresa Stoch,  
Nadiya Dudyk, Natalia Śpiewia,  
Jakub Mazur

MORGI Centrum Edukacji Przyrodniczej  
Babiogórskiego Parku Narodowego  
Zawoja

architektów grupa

ul. Zapolskiej 24a/44, 30-126 Kraków  
www.architektowgrupa.pl

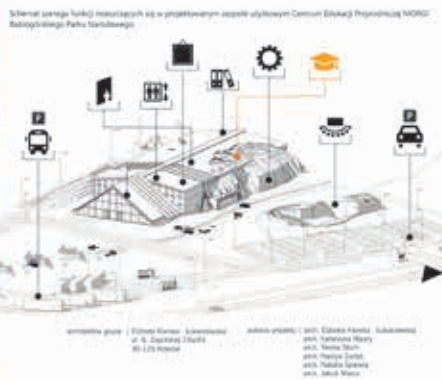
Centrum Edukacji Przyrodniczej obejmuje zespół budynków: budynek dokumentacyjno-dydaktyczny, z częścią ekspozycyjną i edukacyjną, biurowo-administracyjną i techniczną, oraz pawilon obsługi parkingowej i informacji turystycznej. Zespół uzupełnia wolno stojący element przestrzenny tzw. witalcz, a także ścieżki rekreacyjne wraz z kładkami i altankami, otwarty zbiornik wodny oraz ścieżki rowerowe.



WIZYJNA WIZUALIZACJA



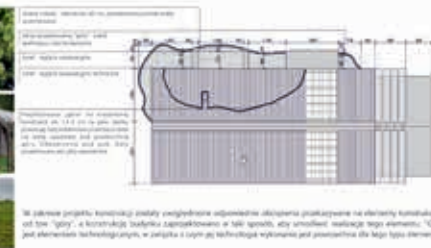
FUNKCJA SCHEMAT



KONTEKST OTOCZENIA



SCHEMAT OBRYSU BRYŁY „GÓRY”



SCHEMATY ŚWIETŁA W WYKONANIU



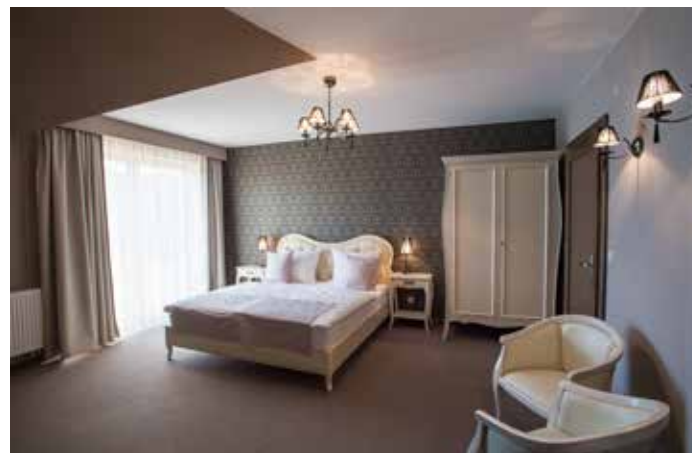
MODEL DŹWIĘKU



SCHEMATY ŚWIETŁA W WYKONANIU







## Hanna Katarzyna Kipiela

arch. Aneta Gondek

---

„Jodłowy Dwór”  
Jodłowa 28a

**Modulor** Sp. z o.o.  
ul. Najświętszej Marii Panny 2a  
33-100 Tarnów  
[www.modulor.com.pl](http://www.modulor.com.pl)

---

Zaprojektowano okazały obiekt pełniący funkcję hotelowo-konferencyjno-bankietową. Bazując na funkcjonalnych rozwiązaniach, które maksymalnie zwiększają komfort gości oraz użytkowników zaplecza konferencyjnego i hotelowego, wizualnie nawiązuje do tradycyjnej zabudowy dworskiej otoczonej zielenią i wodą. Położenie w malowniczej miejscowości w województwie podkarpackim, w otoczeniu drzew, eksponuje elegancki charakter budynku.

Detale elewacji, charakter ścieżek spacerowych i ogrodu oraz zewnętrzna kolorystyka ściśle korespondują z formą i kolorystyką elementów wykończeniowych wnętrza, tworząc obiekt o spójnym, jednolitym charakterze.

Powierzchnia zabudowy 1319,06 m<sup>2</sup>, powierzchnia użytkowa 1887,24 m<sup>2</sup>

Projekt 2011, realizacja 2013



Janusz Barnaś, Krzysztof Barnaś,  
Bogusław Podhalański, Paweł Żuk,  
Karolina Parkitna

---

**Budynek biurowo-produkcyjno-magazynowy**  
Kraków, ul. Ciepłownicza

**IPG** Sp. z o.o.  
ul. Królewska 5/8, 30-045 Kraków  
[www.ipg.com.pl](http://www.ipg.com.pl)

---

Obiekt zaprojektowano w 2014 roku na zlecenie krakowskiej firmy na działce w sąsiedztwie elektrociepłowni na osiedlu Łęg. Jest to budynek pięciokondygnacyjny, niepodpiwniczony, kryty dachem płaskim, łączący w sobie strefę produkcyjno-magazynową na parterze i biurową na wyższych kondygnacjach. Jego minimalistyczna bryła dobrze komponuje się z otaczającą zabudową. Powierzchnia netto pomieszczeń wynosi 2800 m<sup>2</sup>.





**Bogusław Podhalański, Piotr Chojka,  
Janusz Barnaś, Krzysztof Barnaś,  
Karolina Parkitna, Marcin Dudek,  
Wojciech Kocki, Karolina Kulej**



---

**Panteon Narodowy – przebudowa  
krypt pod kościołem pod wezwaniem  
Świętych Piotra i Pawła**  
Kraków

**IPG** Sp. z o.o.  
ul. Królewska 5/8, 30-045 Kraków  
[www.ipg.com.pl](http://www.ipg.com.pl)

---



Projekt przewidywał adaptację krypt znajdujących się pod kościołem pod wezwaniem Świętych Piotra i Pawła w Krakowie przy ul. Grodzkiej na potrzeby Panteonu Narodowego, wraz z lokalizacją osobnego wejścia od strony dziedzińca Collegium Broscianum UJ. Stanowi on część wieloetapowej inwestycji, która w założeniach ma również przewidywać rozbudowę krypt w kierunku zachodnim o część muzealno-biurową oraz zapewnić wejście na ich teren od strony Plant. Zdjęcia obiektu dzięki uprzejmości Fundacji Panteon Narodowy.



## Jerzy Wowczak, Ewa Wowczak

arch. Zbigniew Myczkowski,  
arch. Urszula Forczek-Brataniec (autorzy studium  
krajobrazowego)

Zabytkowy zespół bazyliki i klasztoru  
oo. Bernardynów  
Leżajsk

**Jerzy Wowczak Autorska Pracownia  
Projektowa**

ul. Bieżanowska 46, 30-812 Kraków  
[www.wowczak.pl](http://www.wowczak.pl)

Zespół klasztorny oo. Bernardynów w Leżajsku jest wpisany do rejestru zabytków oraz uznany za pomnik historii rozporządzeniem Prezydenta RP. Całe opracowanie obejmuje: projekt ukształtowania terenu i nawierzchni przebudowy placu Mariackiego oraz południowej części placu Jana Pawła II wraz z rozbudową parkingu przy Domu Pielgrzyma, rekonstrukcją ogrodów przyklasztornych, budowę Franciszkańskiego Ośrodka Kultury, projekt zabezpieczenia i renowacji murów obronnych, remont skrzydła wschodniego.





## Marek Borkowski, Witold Gilewicz, Olga Knapik

arch. Wojciech Dobrzański, arch. Paweł Syposz,  
arch. Małgorzata Gątkowska-Kałuża,  
arch. Tomasz Poziemski, arch. Marta Pięta,  
arch. Maciej Tutaj z zespołem

---

### CH WROCLAVIA

Wrocław, kwartał ulic: Suchej, Borowskiej,  
Dyrekcyjnej i Joannitów

### Imb Asymetria

ul. Biskupia 1, 31-144 Kraków  
[www.imbasymetria.pl](http://www.imbasymetria.pl)

---

Centrum handlowo-usługowe z częścią biurową, zintegrowane z podziemnym dworcem autobusowym Polbus-  
PKS, z parkingiem na 2150 stanowisk oraz 20-salowym kinem. Centrum zlokalizowane naprzeciwko dworca  
kolejowego Wrocław Główny. Część handlowa Wroclavii uzyskała certyfikat BREEAM Interim z oceną Excellent.  
Powierzchnia całkowita 204 000 m<sup>2</sup>.  
Otwarcie 18 października 2017 roku.



## Bożena Bończa Tomaszewska, Maja Kowalik

Maciej Kwolek, Przemysław Ruchała  
(konstrukcja); Jarosław Müller (instalacje  
sanitarne); Andrzej Nowak (instalacje elektryczne)

---

**Budynek szkoły podstawowej, przedszkola  
i sali gimnastycznej**  
Kwiatkowice

### Bończa Studio

Siercza 344, 32-020 Wieliczka  
[www.boncza-studio.pl](http://www.boncza-studio.pl)

---

Budynek szkoły podstawowej, przedszkola i sali gimnastycznej o charakterystyce niskoenergetycznej. Parterowy budynek przedszkola i piętrowy budynek szkoły zostały połączone holem o zmiennej wysokości, z wejściem o asymetrycznej formie. Celem projektu było wykorzystanie naturalnych sposobów pobierania i magazynowania potrzebnej energii do poprawnego, oszczędnego funkcjonowania obiektu. Budynek spełnia standardy budynku pasywnego.

Dane liczbowe:

powierzchnia zabudowy: 1838,12 m<sup>2</sup>

powierzchnia netto: 2248,54 m<sup>2</sup>

kubatura: 14 973,81 m<sup>3</sup>





**Dariusz Dygutowicz,  
Dominika Dygutowicz,  
Maciej Nejman, Mirosław Zięba**

arch. Daniel Wierzbicki

---

**BUDYNEK BIUROWY TOPOS**

Kraków, ul. Pawia 24

**DDD Architekci** Dariusz Dygutowicz  
ul. Mogilska 11/17, 31-542 Kraków  
[www.dddarchitekci.pl](http://www.dddarchitekci.pl)

**MZ Studio** Mirosław Zięba

---

Budynek biurowy powstał na bardzo małej działce (pow. 167 m<sup>2</sup>) w kształcie trapezu, u zbiegu ulic Pawiej i Ogrodowej. Kubatura obiektu odtwarza zdegradowany i praktycznie nieistniejący już dzisiaj fragment pierzei ul. Pawiej. Liczba kondygnacji: cztery nadziemne oraz jedna podziemna. Powierzchnia użytkowa budynku: 534 m<sup>2</sup>. Budynek ze względu na uwarunkowania przestrzenne ma bardzo kameralną i indywidualną formę. Ideą przewodnią było połączenie historyzującego fragmentu budynku z nowoczesną formą elewacji, co łączy historię tego miejsca z otoczeniem, które nadal się rozwija.



Kazimierz Koterba, Tomasz Udziela,  
Sebastian Chwedeczek, Anna Kural,  
Ewa Koziół-Taracha, Maciej Tutaj,  
Agnieszka Rączka-Gądek,  
Michał Marjankowski,  
Katarzyna Fryckowska,  
Wojciech Nowak, Andrzej Zaborski,  
Katarzyna Michniak

**GALERIA BRONOWICE**  
Kraków, ul. Stawowa 61

**BRK S.A.**  
ul. Kordylewskiego 11, 31-547 Kraków  
[www.brk.com.pl](http://www.brk.com.pl)

Architektura Galerii Bronowice w Krakowie inspirowana jest krakowską secesją – wiąże styl Młodej Polski z nowoczesnymi rozwiązaniami architektonicznymi. Forma budynku nawiązuje do miękkich kształtów, łagodnych łuków i płynnych linii charakterystycznych dla secesji i *art nouveau*. We wnętrzach występują też motywy *art déco* – secesji geometrycznej. Całość wspiera odpowiednie oświetlenie, służące wyeksponowaniu wybranych elementów, jasnych barw, naturalnych materiałów przeplatanych nasyconymi kolorami, co tworzy zupełnie nową jakość.  
Realizacja: 2013 rok.





**Ewa Koziół-Taracha, Maciej Tutaj,  
Sebastian Chwedeczko,  
Agnieszka Rączka-Gądek,  
Katarzyna Michniak, Anna Kural,  
Katarzyna Fryckowska,  
Tomasz Leśniak, Wojciech Nowak,  
Tomasz Udziela, Andrzej Zaborski**

Paweł Mazur (fotografie)

---

**Centrum Energetyki AGH**  
Kraków, ul. Czarnowiejska 36

**BRK S.A.**  
ul. Kordylewskiego 11, 31-547 Kraków  
[www.brk.com.pl](http://www.brk.com.pl)

---



Zrealizowany ośrodek badawczo-dydaktyczny w obszarze szeroko pojętej energii. Mieści laboratoria umożliwiające prowadzenie badań z zakresu m.in. czystych technologii węglowych, energii odnawialnej, energii atomowej, technologii materiałowych, transportu i ochrony środowiska, jednocześnie przyczyniając się do wzrostu jakości kształcenia studentów z zakresu nauk technicznych. Diamentowa czerń i kompozycja obiektu przywołująca na myśl prostokątną bryłę węgla z intensywnie cytrynowymi elementami wyróżniającymi to próba mariażu nowoczesnego myślenia i klasycznej formy. Zdominowanie istniejącego układu urbanistycznego nie było celem projektantów, jednakże bryła obiektu z wieżą oraz zastosowanie barwionego szkła było świadomą prowokacją.



Joanna Gurgul,  
Sebastian Chwedeczko,  
Michał Marjankowski

---

Zespół budynków usługowo-biurowo-  
handlowych (budynki A, B, C)  
Kraków, ul. Lublańska

**BRK S.A.**

ul. Kordylewskiego 11, 31-547 Kraków  
[www.brk.com.pl](http://www.brk.com.pl)

---

Nowoczesny kompleks trzech biurowców klasy A o funkcji biurowo-usługowej, w północnej części Krakowa.

Etap I inwestycji – budynek A liczący trzynaście kondygnacji – dwie kondygnacje podziemne, jednaście kondygnacji nadziemnych.

W układzie każdego piętra są przewidziane biura o charakterze jednoprzestrzennym typu „open space” wraz z zespołami socjalno-sanitarnymi.

Powierzchnia całkowita: etap I inwestycji (budynek A) – 24 044,55 m<sup>2</sup>

Inwestor: BUMA INWESTOR 21 Sp. z o.o.







## Maciej Sobczyk

arch. Wojciech Ciechan, arch. Grzegorz Lechowicz,  
Bartłomiej Zdeb (akustyka),  
Paweł Ziomecki (technologia sceniczna),  
Jan Wojtas (konstrukcja),  
Wojciech Kopytek (instalacje elektroakustyczne),  
Bogusław Pulanecki (instalacje sanitarne),  
Łukasz Biedroń (instalacje elektryczne),  
Małgorzata Trela-Kilian (instalacje audiowizualne),  
Paweł Postuszny (wizualizacje)

---

**Audytorijne Centrum Koncertowe**  
Przemyśl, ul. Słowackiego 91

**Holis Studio** Maciej Sobczyk  
ul. Sosnowa 24  
26-110 Skarżysko-Kamienna  
[www.holisstudio.pl](http://www.holisstudio.pl)

---

Audytorijne Centrum Koncertowe (ACK) zaprojektowano w ramach rozbudowy kompleksu budynków edukacyjnych Zespołu Państwowych Szkół Muzycznych w Przemyślu. ZPSM zajmuje część dawnych koszar austriackich, wpisanych do rejestru zabytków. Budynek ACK uzupełnia istniejący układ urbanistyczny i „wchłania” do swojego wnętrza bryłę dawnej stajni koszarowej. Niełatwa lokalizacja, na wyjątkowo stromym stoku, została wykorzystana do powiązania, dotychczas odciętego, terenu szkoły z miastem. Wewnętrzne połączenie komunikacyjne z istniejącymi budynkami zapewniono dwoma łącznikami: podziemnym i nadziemnym. Funkcja ACK obejmuje: salę koncertową na 459 osób, bibliotekę muzyczną, galerię sztuki wizualnej, studio nagrań, garderoby i pomieszczenia uzupełniające.



### ART & MEDICAL SPA HOTEL BRISTOL

Busko-Zdrój, ul. 1 Maja 1

#### Team Architekci

ul. Wojska Polskiego 18a  
28-100 Busko-Zdrój  
[www.team.busko.pl](http://www.team.busko.pl)

Głównym założeniem projektowym było niekontynuowanie zabytkowej formy istniejącego budynku sanatorium i próba stworzenia układu, w którym stara część oraz powstająca współcześnie część medyczna, gastronomiczna i hotelowa stanowią będą harmonijną całość. Pomysłem stało się przejście od klasycyzującej bryły bogato artykułowanej pilastrami, gzymsami i boniami, zwieńczonej stromym dachem, do współczesnych, prostych w formie konstrukcji obudowanych szkłem i aluminium. Surowe drewno modrzewiowych fasad nawiązywać ma do charakteru dawnej zabudowy uzdrowiskowej. Budynek Bristol Art & Medical SPA wpisną się w program rewitalizacji i humanizacji przestrzeni miejskiej, która – uzupełniona za jego sprawą elementami prawdziwej sztuki – przyciąga kuracjuszy i mieszkańców.



**BUDYNKI MIESZKALNE  
WIELORODZINNE,  
MIESZKALNO-USŁUGOWE**



## Katarzyna Banasik-Petri, Bogdan Blady

Wojciech Kryński (fotografie)

---

**Budynek mieszkalno-usługowy**  
Kraków, ul. Brogi 36

**F2 Studio** – biuro projektów  
ul. Dietla 68/2, 31-039 Kraków  
[www.f2studio.pl](http://www.f2studio.pl)

---

Budynek mieszkalno-usługowy zaprojektowano przy ul. Brogi w Krakowie, wykorzystując elementy ściśle związane z kontekstem miejsca. Koncepcja zakładała odtworzenie linii zabudowy, wprowadzenie domknięcia widokowego oraz nawiązanie dialogu z przekształcaną przestrzenią. Zastosowanie formy rozrzeźbienia bryły powstałej przez wcięcia i nadwieszenia ścian na poszczególnych kondygnacjach pozwoliło uwolnić elewację od monotonnej płaszczyzny. Ideą projektu było czerpanie z estetycznej spuścizny krakowskiego modernizmu i współczesna interpretacja jego stylistyki. Projekt charakteryzuje się subtelnością i urzeczywistnieniem idei ascetycznej symbiozy formy z funkcją. Obiekt zdobył Nagrodę Województwa Małopolskiego im. Stanisława Witkiewicza w 2016 roku.





**Marcin Paprocki, Paweł Waśko**

---

**Zespół mieszkalno-wypoczynkowy  
Lemon Resort SPA**  
Gródek nad Dunajcem

**Paprocki Biuro Projektów**  
ul. Na Zielonki 15A/5, 31-270 Kraków  
[www.paprocki-architekci.pl](http://www.paprocki-architekci.pl)

---

Najciekawszym, a zarazem najtrudniejszym zagadnieniem projektu była praca z obiektem istniejącym. Podjęliśmy próbę znacznej rozbudowy, przebudowy, nadbudowy, przekształcenia funkcji oraz uzyskania nowoczesnej i prostej architektury. Architektury charakterystycznej, bardzo geometrycznej i jednolitej. Wszystko to musiało się odbyć przy zachowaniu cennego układu urbanistycznego.

Lemon Resort SPA Gródek nad Dunajcem 83; inwestor: Grupa Nokturn

Powierzchnia całkowita: 8250 m<sup>2</sup> (w tym budynki mieszkalne: 6025 m<sup>2</sup>, budynek SPA: 2200 m<sup>2</sup>)

Kubatura: 33 685 m<sup>3</sup> (w tym budynki mieszkalne: 25 245 m<sup>3</sup>, budynek SPA: 8440 m<sup>3</sup>)

Realizacja: 2011-2014



Jacek Bruzda, Marta Bruzda,  
Szymon Mętel, Joanna Chudoń,  
Agnieszka Bzowska,  
Marcin Nowak-Żelaśkiewicz

Zespół mieszkaniowy „Lindego Park”  
Kraków, ul. Lindego

**LINIA**architekci Bruzda Mętel sp. p.  
ul. Zygmunta Starego 1/18  
30-198 Kraków  
[www.liniaarchitekci.pl](http://www.liniaarchitekci.pl)

Zespół mieszkalny powstały na dużym wybetonowanym placu – dawnym parkingu dla ciężarówek dostawczych Krakowskiej Spółdzielni Mleczarskiej. Składa się z dwóch szeregów równoległych do siebie budynków, poprzesuwanych względem siebie tak, żeby zapewnić szeregowi usytuowanemu w głębi wgląd w zielony krajobraz dawnej Młynówki Królewskiej.

Powstałe podłużne wnętrza urbanistyczne o osi wschód–zachód, wolne od ruchu samochodów, stanowi o charakterze zespołu, w którym przestrzenie wspólne mieszkańców osiedla – dojścia, placiki, zielen – oraz prywatne ogródki stanowią spójną, atrakcyjną kompozycję.





Jacek Bruzda, Marta Bruzda,  
Marcin Nowak-Żelaśkiewicz

---

**Budynek mieszkalny wielorodzinny**  
Kraków, ul. Zakątek

**LINIA**architekci Bruzda Mętel sp. p.  
ul. Zygmunta Starego 1/18  
30-198 Kraków  
[www.liniaarchitekci.pl](http://www.liniaarchitekci.pl)

---

Budynek położony w sąsiedztwie terenów zielonych Młynówki Królewskiej przy ulicy Zakątek. Trzykondygnacyjna bryła z jedną kondygnacją poddaszową skalą nawiązuje do domów jednorodzinnych, między innymi poprzez zabieg zdwojenia bezokapowego dachu dwuspadowego. Równoległe, przesunięte względem siebie dachy zostały podbudowane oraz spięte rozległym tarasem przynależącym do mieszkania na piętrze. Bryłę wzbogaca wykusz oraz ogród zimowy jednego z mieszkań, południowe zaś szczyty obłożono wentylowaną okładziną z płyt HPL o kolorze zbliżonym do drewnianej stolarki.



**Benedykt Bury, Piotr Chuchacz,  
Rafał Chowaniec, Jacek Cinal,  
Justyna Chuchacz-Kciuk**

Piotr Gnela, Maciej Duda (konstrukcja),  
Maciej Cisowski, Tomasz Niedenthal,  
Aleksander Soja (instalacje sanitarne),  
Andrzej Nowak, Marcin Florczyk (instalacje  
elektryczne), Zdzisław Krzysztoforski,  
Bolesław Leśniak (drogi)

---

**MURARSKA 3B**  
Kraków

**K3. ARCHITEKCI** sp. z o.o.  
ul. Grabowskiego 8/7, 31-126 Kraków  
[www.k3architekci.pl](http://www.k3architekci.pl)

---

Budynek mieszkalno-usługowy zlokalizowany w dzielnicy Krowodrza, przy ul. Murarskiej w Krakowie. Cztery kondygnacje użytkowe (w tym usługowy parter i 2 kondygnacje mieszkalne), 16 mieszkań.  
Powierzchnia użytkowa 1360 m<sup>2</sup>  
Kubatura 5788 m<sup>3</sup>  
Kameralny obiekt gabarytem dostosowany do okolicznej niskiej zabudowy.  
Artykulacja elewacji frontowej ma wzmacniać związek z rozdrobnioną zabudową pierzei ulicy Murarskiej.





## Tadeusz Lemański

arch. Marta Morzyńska, arch. Tomasz Sapeta,  
arch. Wojciech Lemański, arch. Piotr Kozłocki

---

Domy mieszkalne Nowa Huta – Nowe Puchatki  
Kraków, os. Bohaterów Września

### ARCHITEKT LEMAŃSKI

ul. Księcia Józefa 104a/2, 30-250 Kraków  
[www.architektlemanski.pl](http://www.architektlemanski.pl)

---

Celem było stworzenie projektu – przeciwwagi dla klasycznej deweloperskiej oferty. Nie wykorzystano maksymalnych wskaźników zabudowy, maksymalnej wysokości i nie ograniczono miejsc postojowych, a także nie odcięto ogrodzeniem budynków od reszty osiedla. Pomysł to bezpośrednie nawiązanie do otaczającej zabudowy osiedla Bohaterów Września powstałego w latach 70. XX w. Tak zwane puchatki – jednoklatkowe bloki o maksymalnie 4 kondygnacjach. Powtórzenie idei w prostej, minimalistycznej bryle, gdzie jedyne zabiegi modelowania to obrócenie kalenicy dachu względem osi budynku oraz pokolorowanie wnętrza okiennych. Architektura, doskonale widoczna z okolicznego parku, miała na celu stać się nie dominantą, ale elementem uzupełniającym krajobraz.



**Benedykt Bury, Rafał Chowaniec,  
Justyna Chuchacz-Kciuk,  
Piotr Chuchacz, Jacek Cinal**

Piotr Gnela, Maciej Duda (konstrukcja),  
Maciej Cisowski, Tomasz Niedenthal,  
Aleksander Soja (instalacje sanitarne),  
Andrzej Nowak, Marcin Florczyk (instalacje  
elektryczne), Zdzisław Krzysztoforski,  
Bolesław Leśniak (drogi),  
Przemysław Piwowar (fotografie)

**MURARSKA 3C**  
Kraków

**K3. ARCHITEKCI** sp. z o.o.  
ul. Grabowskiego 8/7, 31-126 Kraków  
[www.k3architekci.pl](http://www.k3architekci.pl)

Budynek mieszkalny zlokalizowany w dzielnicy Krowodrza, wśród zabudowy o zróżnicowanym charakterze. Otaczają go zarówno budynki jednorodzinne, jak i wielorodzinne oraz usługowe.

Pięć kondygnacji użytkowych, w tym garaż podziemny na 87 miejsc postojowych, 76 mieszkań.

Powierzchnia użytkowa 6601 m<sup>2</sup>, kubatura 25 539 m<sup>3</sup>.

Budynek gabarytem dostosowany do okolicznej zabudowy. Nieregularnie rozmieszczone balkony i jasny pas oplatający elewację mają wtopić go w zróżnicowane otoczenie. Wszystkie mieszkania posiadają balkony, a mieszkania na parterze tarasy i ogródki, co wraz z zaprojektowaną zielenią i przestrzenią rekreacyjną ma zapewnić mieszkańcom poczucie komfortu i relaksu.







## Krzysztof Kozielowicz

arch. Monika Kozielowicz,  
arch. Mateusz Binkowski;  
konstrukcja: GSBK, dr inż. Jarosław Zdeb;  
inst. san.: PROHUBUS, Hubert Siwiec;  
inst. elektr.: POWER Waldemar Wąs,  
Antoni Szkarłat;  
drogi: PROJMAR Marcin Kisiel, Bartosz Ptak

---

**Zespół 4 budynków mieszkalno-usługowych osiedla „Fajny Dom”**  
Kraków-Nowa Huta, ul. Sottysowska (Sikorki)

Krzysztof Kozielowicz **MK-ARCHITEKCI**  
ul. Smolki 10/1, 30-513 Kraków  
[www.mk-kozielowicz.pl](http://www.mk-kozielowicz.pl)

---

Zespół tworzą cztery powtarzalne 7-kondygnacyjne budynki mieszkalne z lokalami usługowymi w parterach. Garaże zlokalizowano w obrębie dwóch kondygnacji podziemnych. W zespole zaprojektowano 294 mieszkania o łącznej powierzchni 14 150 m<sup>2</sup>.

Każdy z budynków, z czytelnie zaznaczonym cokółem, rozbito optycznie na dwie kubatury zestawione w kierunku północ-południe i zróżnicowane wątkiem elewacyjnym. Kompozycję elewacji w kontrastowych kolorach bieli i antracytu tworzą naprzemiennie przesunięte balkonologie. Przesunięcia wynikają ze struktury mieszkań tworzących lustrzane odbicia rzutu na naprzemiennych kondygnacjach. Identyfikację wizualną w ramach zespołu zapewnia wprowadzenie kodu kolorystycznego, m.in. płyt balkonowych i obudów skrzynek na listy w rejonie wejść.



## Michał Szymanowski

arch. Katarzyna Charciarek,  
arch. Sandra Czapińska-Nowak,  
arch. Magdalena Jagannathan

### Zespół Mieszkalno-Uługowy „Fabryka Czekolady”

Kraków, ul. Wrocławska/Łokietka

**Studio S** – Biuro Architektoniczne  
Michał Szymanowski  
ul. Wesele 15, 30-127 Kraków  
[www.studios.krakow.pl](http://www.studios.krakow.pl)

Działka wykorzystywana była dotychczas przez fabrykę czekolady „Wawel” (dawniej „Piasecki”). Jej chaotyczna, niezwykle intensywna płatanina przemysłowych budynków, urządzeń i podjazdów została usunięta. Zaproponowany układ przestrzenny zespołu opiera się na czytelnym schemacie wpisanym w nieregularną działkę. Ma on uzupełnić i kontynuować istniejącą tkankę miejską. Zaprojektowano trzy niezależne budynki. Realizując ambitny program użytkowy inwestora, udało się stworzyć kameralne wnętrza ze „świadkami przeszłości”: odtworzonym i nieco przetworzonym budynkiem dykcji fabryki „Piasecki” oraz oryginalnymi urządzeniami z hal produkcyjnych.







## Marek Borkowski, Witold Gilewicz, Andrzej Lipski

arch. Małgorzata Lipień, arch. Marcin Wijowski,  
arch. Małgorzata Dworzak-Bobula,  
arch. Krzysztof Zakrzewski

---

**APARTAMENTY NOVUM**  
Kraków, ul. Rakowicka

**Imb Asymetria**  
ul. Biskupia 1, 31-144 Kraków  
[www.imbasymetria.pl](http://www.imbasymetria.pl)

---



Apartamenty Novum to cztery budynki o różnicowanej wysokości (od 4 do 9 kondygnacji nadziemnych), które pomimo modernistycznego charakteru w naturalny sposób wpisują się w architekturę miasta. Ich kwartałowy układ nawiązuje do typowej krakowskiej zabudowy, tworząc jednocześnie naturalne, przestronne i pełne zieleni wewnętrzne dziedzińce.

W proponowanej zabudowie kwartałów wytworzono wnętrza o charakterze prywatnych ogrodów dostępnych wyłącznie dla mieszkańców.

Projekt zrealizowany w 2012 roku.



**Jakub Potoczek,  
Aleksandra Natonek**

Karol Kaczmarek (konstrukcja),  
Wojciech Potoczek (instalacje sanitarne),  
Jan Szkolnicki (instalacje elektryczne)

---

**Budynek mieszkalno-usługowy**  
Nowy Sącz, ul. Broniewskiego

Autorskie Studio Architektury  
**Jakub Potoczek**  
ul. Rejtana 18 B/4, 33-300 Nowy Sącz

---

Powierzchnia użytkowa 1188 m<sup>2</sup>  
kubatura 3264 m<sup>3</sup>  
projekt 2012  
realizacja 2014







**Tomasz Gurgul, Anna Marek-Pelc,  
Malwina Łabęcka**

---

**Budynek mieszkalny wielorodzinny**  
Kraków, ul. Tyniecka 24

**AT Architekci Pracownia Projektowa**  
Sp. z o.o. Sp. k.  
ul. Filarecka 12/10, 30-110 Kraków  
[www.atarchitekci.com.pl](http://www.atarchitekci.com.pl)

---

Budynek mieszkalny wielorodzinny zlokalizowany na  
Bulwarach Wiślanych przy ul. Tynieckiej 24 w Krakowie.



## Maciej Kozub i Marian Mikołajski

arch. Magdalena Garbaciak, arch. Agnieszka Szmist,  
arch. Agnieszka Pelc, arch. Beata Majsterkiewicz,  
arch. Katarzyna Nowak

### Zespół mieszkaniowy

Kraków, ulice: Dobrego Pasterza, Franciszka Bohomolca

**Architekci Mikołajski & Wiese** Sp. z o.o.  
ul. Mosiężnicza 3, 31-547 Kraków  
[www.archmw.pl](http://www.archmw.pl)

Zespół mieszkaniowy u zbiegu ulic Franciszka Bohomolca i Dobrego Pasterza w Krakowie. Inwestycja dewelopera DOM-BUD powstaje od 2011 roku jako jednolite w wyrazie architektonicznym założenie przestrzenne składające się ze średniowysokich, wieloklatkowych budynków wielorodzinnych. Łącznie przewidziano niemal 500 mieszkań o zróżnicowanej powierzchni. Pod wszystkimi budynkami zrealizowano garaże podziemne. Budynki usytuowano tak, by ich kubatura ekranowała zespół zabudowy od strony planowanej trasy tramwajowej. Otwarte na południe wnętrza urbanistyczne – ze starannie zaprojektowanymi detalami i elementami małej architektury – sprzyjają nasłonecznieniu mieszkań i pozwalają mieszkańcom na percepcję atrakcyjnego widoku.





## Maciej Skaza, Rafał Zawisza, Ernestyna Szpakowska-Loranc, Piotr Pyrtek

Agnieszka Skaza, dr inż. arch. Patrycja Haupt,  
arch. Kajetan Tarnowski (sprawdz.),  
dr inż. Przemysław Kowalski, arch. Jakub Fiszer,  
arch. Mikołaj Fischer, arch. Alicja Marcuła,  
arch. Karolina Juszczyk-Korpet, arch. Łukasz  
Krajewski, stud. Jakub Tarnowski  
oraz (w zakresie branż): mgr inż. inż. Lech  
Sobieszek, Marek Zięcina, Tomasz Wróbel, Paweł  
Ziółkowski, Karol Kaczmarek, Jakub Cabaj, Rafał  
Woźnica, Paweł Budziński, Piotr Płocki, Stanisław  
Mazur, Dorota Słowiak

---

**Zespół budynków mieszkalnych z lokalami  
usługowymi**  
Kraków, ul. Marchołta

**APLUS Studio Architektury Maciej Skaza**  
ul. Wrocławska 52a/25, 30-011 Kraków  
[www.aplus-studio.pl](http://www.aplus-studio.pl)

---

Zespół budynków przy ul. Marchołta w Krakowie obejmuje sześć segmentów (3 budynki, realizowane w etapach 1-4). Zaprojektowano zróżnicowany program użytkowy mieszkań od jedno- do czteropokojowych, zlokalizowanych na pięciu kondygnacjach. Na poziomie parteru, od strony ulicy, program funkcjonalny uzupełniają lokale usługowe. Charakter architektury tworzy rytm powtarzalnych elewacji północnych wyznaczających nową pierzeję ul. Marchołta oraz wyróżniający poszczególne segmenty kolor okładziny Trespa na poziomie parteru i odpowiadająca mu barwa balkonów na górnych kondygnacjach. Całość stanowi spójną koncepcję o czytelnej idei architektonicznej. Uzupełnieniem zespołu jest plac zabaw oraz zieleń komponowana dla całego terenu inwestycji.



**Sławomir Kogut, Magdalena Zygier,  
Borysław Czarakczew,  
Katarzyna Kowalska, Paulina Kultys,  
Magdalena Budzoń, Kinga Trąbińska,  
Monika Czubińska-Kwiatkowska,  
Sylwia Kamionka, Maciej Kociotek**

---

**Zespół budynków mieszkalnych  
wielorodzinnych, inwestor Echo Investment S.A.**  
Kraków, ul. Tadeusza Kościuszki

**GPP Grupa Projektowa** Sp. z o.o.  
al. Krasińskiego 17/6, 31-111 Kraków

---

Zespół budynków wielorodzinnych







**Borysław Czarakczew,**  
**Sławomir Kogut, Katarzyna Iwańczuk,**  
**Mikołaj Iwańczuk, Magdalena Budzoń,**  
**Maciej Kociołek, Paulina Kultys,**  
**Anna Ostrowska**

---

**Dwa budynki mieszkalne wielorodzinne,**  
**inwestor Echo Investment S.A.**  
Kraków, ul. Tadeusza Kościuszki

**GPP Grupa Projektowa** Sp. z o.o.  
al. Krasińskiego 17/6, 31-111 Kraków

---



Dwa budynki mieszkalne wielorodzinne



## Jakub Potoczek

Karol Kaczmarek (konstrukcja), Maciej Cisowski (instalacje sanitarne), Piotr Zygmunt Pawlak (instalacje elektryczne)

### Zespół mieszkaniowo-usługowy – etap III i etap IV

Kraków, Zabłocie

Autorskie Studio Architektury

**Jakub Potoczek**

ul. Rejtana 18 B/4, 33-300 Nowy Sącz

Budowa budynku mieszkalnego wielorodzinnego, z usługami oraz garażem podziemnym wielopoziomowym, w zabudowie śródmiejskiej, wraz z instalacjami wewnętrznymi wod.-kan., c.w.u., elektryczną, teletechniczną, wentylacji mechanicznej, c.o. z wymiennikownią, kanalizacji opadowej ze zbiornikiem retencyjnym (wewnątrz budynku), nadbudową części kominów na budynku oraz rozbiórką fragmentu nieczynnej wewnętrznej instalacji kanalizacji deszczowej.

Powierzchnia użytkowa: 6500 m<sup>2</sup>; kubatura: 19 500 m<sup>3</sup>; projekt 2015 rok, realizacja 2018 rok.

Powierzchnia użytkowa: 9500 m<sup>2</sup>; kubatura: 28 500 m<sup>3</sup>; koncepcja: 2016 rok.





**Agnieszka Rączka-Gądek,  
Sebastian Chwedeczko, Anna Kural,  
Ewa Koziół-Taracha, Michał Rubaj,  
Joanna Gurgul, Monika Porębska,  
Anna Szymańska**

---

**Budynek mieszkalny wielorodzinny z garażem  
wielostanowiskowym podziemnym**  
Kraków, ul. Przedwiośnie

**BRK S.A.**  
ul. Kordylewskiego 11, 31-547 Kraków  
[www.brk.com.pl](http://www.brk.com.pl)

---



Budynek mieszkalny wielorodzinny z garażem podziemnym usytuowany w zabytkowym zespole architektoniczno-urbanistycznym Podgórze. Wraz z dwoma pozostałymi obiektami będącymi w trakcie budowy tworzy on nowy kwartał zabudowy śródmiejskiej i stanowi kontynuację istniejącej zabudowy pierzejowej. Elewacje od strony ul. Przedwiośnie i ul. Spiskiej nawiązują formą do istniejącej zabudowy tych ulic poprzez ich podziały na mniejsze segmenty oraz zastosowanie zróżnicowanych materiałów elewacyjnych. Projektując poszczególne segmenty, wzięto pod uwagę również charakterystyczne detale istniejącej zabudowy, których interpretacja w postaci gzymsów odcinających kondygnacje parteru uzupełnia współczesną formę obiektu.  
Realizacja: 2015–2017, Dom pod Wilgą, inwestor: Echo Investment S.A.



**Anna Kural, Sebastian Chwedeczko,  
Ewa Koziół-Taracha, Michał Rubaj,  
Monika Porębska, Anna Szymańska,  
Agnieszka Rączka-Gądek**

**Budynki mieszkalne wielorodzinne z usługami  
w parterach, garażem wieostanowiskowym  
podziemnym i nadziemnym**  
Kraków, ul. Zabłocie

**BRK S.A.**

ul. Kordylewskiego 11, 31-547 Kraków  
[www.brk.com.pl](http://www.brk.com.pl)

Budynki mieszkalne wielorodzinne z garażem wielostanowiskowym oraz usługami w parterach realizowane na terenach poprzemysłowych Starego Zabłocia. Ideą było stworzenie kwartału zabudowy, z przestrzeniami publicznymi i półprywatnymi, zawierającego prócz funkcji mieszkalnej także podstawowe usługi o znaczeniu lokalnym. Zastosowano układ zwartych i zdecydowanych, wzajemnie przenikających się brył, ze szczególnym naciskiem na wykształcenie spójnej pierzei ul. Zabłocie. Wykończenie elewacji zaprojektowano z wykorzystaniem tynku oraz okładzin elewacyjnych: płytek z cegły klinkierowej, płyt z betonu architektonicznego GRC oraz blachy na dwóch ostatnich kondygnacjach. Forma i materiały mają podkreślać industrialny charakter miejsca. Inwestor: ATAL S.A.







**Sebastian Chwedeczko, Maciej Tutaj,  
Ewa Koziół-Taracha, Michał Rubaj,  
Agnieszka Rączka-Gądek,  
Joanna Gurgul, Łukasz Juskiewicz,  
Wojciech Nowak**

---

**PRĄDNICKA 65**  
Kraków

**BRK S.A.**  
ul. Kordylewskiego 11, 31-547 Kraków  
[www.brk.com.pl](http://www.brk.com.pl)

---

Zrealizowany budynek mieszkalny wielorodzinny z usługami w parterze oraz garażami, a także budynek biurowy z usługami i garażem, powstałe poprzez przebudowę i nadbudowę budynku dawnej fabryki Artigraph. W budynku mieszkalnym zostały zaprojektowane 172 mieszkania o zróżnicowanej powierzchni. W budynku biurowym znajdują się lokale typu „open space” przeznaczone do aranżacji przez najemców. Zabytkowa fasada dawnego parterowego budynku została odrestaurowana. Współczesna stylistyka elewacji nowych budynków nawiązuje do przemysłowego charakteru dawnej fabryki poprzez zastosowanie materiałów wykończeniowych w postaci okładziny klinkierowej, jasnego tynku, a także ciemnej ślusarki okiennej i dużych okien w charakterystycznym rytmie.

Realizacja: 2015–2017;  
inwestor: Tętnowski Development



**Wojciech Borowski,  
Marek Kaszyński**

Marcin Krysztof, arch. Jan Lorek,  
arch. Patryk Czornij (fotografie)

---

**Apartamenty Ruczaj**  
Kraków

**WBBR Wojciech Borowski**  
ul. Stare Wiślicko 65, 31-979 Kraków

---

Apartamentowiec zaprojektowany został przy ul. Ruczaj, na granicy pomiędzy zabudową wielorodzinną i jednorodziną. W nawiązaniu do sąsiedztwa bryła budynku ukształtowana została tarasowo. Wstęgowo zakomponowana linia balkonów stanowi również formalne oddzielenie części usługowej i mieszkalnej. Elewacje wykończone zostały w tynku oraz przy wykorzystaniu płyt fasadowych Trespa. W budynku znajduje się 39 mieszkań, trzy lokale usługowe oraz garaż podziemny. Budynek został zrealizowany i oddany do użytku w 2017 roku.



**PRZESTRZEŃ PUBLICZNA -  
URBANISTYKA**

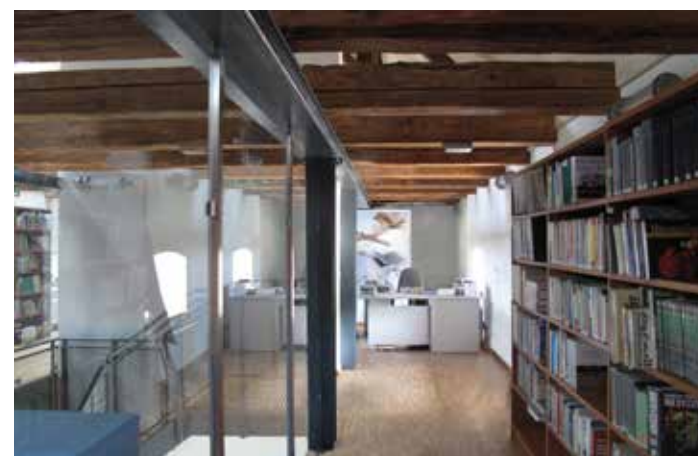


Adaptacja zabytkowego spichlerza  
na bibliotekę oraz świetlicę wraz  
z zagospodarowaniem placu i budową  
zadaszonej sceny  
Brzeźnica

**LINIA**architekci Bruzda Mętel sp. p.  
ul. Zygmunta Starego 1/18  
30-198 Kraków  
[www.liniaarchitekci.pl](http://www.liniaarchitekci.pl)

Budynek zabytkowego spichlerza w centrum wsi Brzeźnica. Inwestycja miała na celu stworzenie przestrzeni spotkań mieszkańców, utworzenie powierzchni wystawowej związanej z życiem wsi oraz niewielkiej biblioteki z kilkoma stanowiskami komputerowymi.

Plac przed spichlerzem uformowany został „po śladzie” wydeptanego majdanu otoczonego zielenią, z perspektywą na wieżę kościelną. W centrum stanęło zadaszenie membranowe, które zakrywa niewielką scenę – tutaj kilka razy w roku odbywają się plenerowe imprezy, na które przybywają również mieszkańcy okolicznych wsi. Niewielkie zadanie projektowe stało się ważnym doświadczeniem – pokazało nam, jakie znaczenie ma zaangażowanie inwestora w powstający projekt.







## Maciej Kozub i Marian Mikołajski

arch. Magdalena Kluba

### Amfiteatr

Muzeum – Nadwiślański Park Etnograficzny  
w Wygielzowie i Zamek Lipowiec

**Architekci Mikołajski & Wiese** Sp. z o.o.  
ul. Mosiężnicza 3, 31-547 Kraków  
[www.archmw.pl](http://www.archmw.pl)

Amfiteatr na 500 osób powstał w 2011 roku w przestrzeni muzeum – Nadwiślański Park Etnograficzny w Wygielzowie i Zamek Lipowiec. Od tego czasu jest przyciągającym liczną widownię miejscem spotkań z Kulturą. Zamierzenie wykorzystuje naturalne ukształtowanie terenu u podnóża zamku i mimo swojej skali nie wprowadza dysonansu przestrzennego. Forma amfiteatru nawiązuje do sprawdzonych wzorców greckich – przy wzniesieniu liniowym 1:2 uzyskano doskonałą widoczność i akustykę. Obiekt jest dostępny dla osób niepełnosprawnych. Wykończenie amfiteatru stanowi korespondujący z zamkiem miejscowy wapień, a konstrukcję eksponowanego zadaszenia wykonano z drewna – podstawowego materiału budowlanego na terenie skansenu.



## Łukasz Podczaszy

arch. Mariusz Synowiec, arch. Katarzyna Walczyk,  
arch. Krystian Krawczyk  
Architektura krajobrazu: arch. Ewa Podczaszy,  
arch. Joanna Szwed

### PORT JACHTOWY W SZCZECINIE – etap 1

Szczecin, Wyspa Grodzka,  
nabrzeże Startówka, ul. Wendy

**PPA podczaszy** pracownia architektury  
ul. Lubelska 24/7, 30-003 Kraków  
[www.podczaszy-pa.com](http://www.podczaszy-pa.com)

Port Jachtowy w Szczecinie to miejska marina w centrum miasta na Wyspie Grodzkiej. Realizacja portu ma na celu stworzenie całorocznej bazy dla żeglarzy przybywających do Szczecina z najdalszych zakątków świata oraz reaktywację Wyspy Grodzkiej jako ważnego punktu na mapie Szczecina. Wyspa z racji swojego położenia naprzeciw Wałów Chrobrego stanowi ważny element, który do tej pory był zaniedbanym skrawkiem miasta. Prezentowane fotografie przedstawiają realizację pierwszego etapu portu, stanowiącego 20% całego zamierzenia. Na tym etapie zrealizowano: zwodzoną kładkę pieszo-jezdną, budynek bosmanatu portowego, zagospodarowano w sposób bulwarowy brzeg wyspy oraz utworzono basen portowy dla jachtów i łodzi motorowych cumowanych do pomostów pływających.







## Marek Tarko, Katarzyna Tarko, Wojciech Butscher, Piotr Gościński

Wojciech Sokal (konstrukcje),  
Janusz Skawiński (konstrukcje),  
Mariusz Ciapała (instalacje sanitarne),  
Andrzej Hodakowski (instalacje elektryczne),  
Jacek Koszkuł (plac i drogi),  
Przemysław Kowalski (zieleni)

---

**Bulwary Dietla i Punkt Informacji Turystycznej**  
Krynica-Zdrój, Bulwary Dietla i ul. Zdrojowa

**TARKO.** Pracownia Projektowa  
ul. Sikorskiego 14, 33-300 Nowy Sącz  
[www.tarko.pl](http://www.tarko.pl)

---

Projekt dotyczył rewitalizacji ciągu Bulwarów Dietla i potoku Krynica-Zdrój oraz realizacji Punktu Informacji Turystycznej. Rewitalizacja obejmowała przebudowę traktu pieszego i jezdni oraz obudowy potoku Krynica-Zdrój (z realizacją nowych kładek), a także elementy wyposażenia przestrzeni publicznej (altany, fontannę multimedialną itp.), wraz z rewitalizacją układu zieleni. Punkt Informacji Turystycznej (tzw. PIT) to obiekt położony nad potokiem Krynica-Zdrój, przy ul. Zdrojowej, który powstał poprzez przebudowę i nadbudowę istniejącego zaplecza sanitarnego. Rozwiązania projektowe elementów układu urbanistyczno-architektonicznego objętego rewitalizacją nawiązują do charakterystycznych cech historycznej zabudowy Krynica-Zdrój.



## Jan Skąpski

Piotr Turek (drogi i teren), Wojciech Balwierz (instalacje elektryczne), Piotr Rokosz (konstrukcje), Kazimierz Torbicz (techn. fontanny), PEWA Projekt s.c.

### Rynek w Zabierzowie Zabierzów

**Jan Skąpski** Pracownia Architektoniczna  
ul. Dajwór 3/1, 31-052 Kraków

Inwestor: gmina Zabierzów  
Powierzchnia terenu: 1,82 ha  
projekt: 2013  
realizacja: 2015

Projekt jest wynikiem konkursu UG Zabierzów zorganizowanego w 2013 roku.

Celem konkursu było stworzenie nowej koncepcji zagospodarowania terenu wokół ratusza (arch. Z. Bielak), w miejscu dawnych zakładów kamieniarskich.

Opracowanie obejmuje płytę Rynku, parkingi, drogę dojazdową, przystanek autobusowy, fontannę oraz toaletę samoobsługową. Tereny wokół Rynku są przewidziane pod zabudowę handlowo-usługową, która utworzy centrum miejscowości. Forma geometrycznych podziałów nawierzchni jest dowiązana do budynku ratusza, określa osie oraz moduł kompozycyjny dla przyszłej zabudowy. Nawierzchnia Rynku wykonana jest z płyt granitowych i kostki granitowej oraz płyt betonowych.



# INDEKS NAZWISK

Aoki Hiroshi 85  
Augustyn-Kiendra Ilona 60, 61

Banasik-Petri Katarzyna 104  
Barnaś Bogusław 28  
Barnaś Janusz 43, 92, 93  
Barnaś Krzysztof 43, 92, 93  
Bąk-Chuchacz Katarzyna 11  
Białka Krzysztof S. 46  
Bieleński Adam 7  
Biliński Grzegorz 35  
Biliński Marian 35  
Biliński Wojciech 35  
Blady Bogdan 104  
Bończa Tomaszewska Bożena 96  
Borkowski Marek 78, 82, 83, 95, 113  
Borowski Wojciech 37, 124  
Bruzda Jacek 106, 107  
Bruzda Marta 106, 107, 126  
Bryzek Natalia 28  
Bubak Adam 72, 73  
Budzoń Magdalena 117, 118  
Bury Benedykt 11, 70, 108, 110  
Butscher Wojciech 44, 129  
Bzowska Agnieszka 106

Cała Wiesław 48  
Chojka Piotr 93  
Chojkowski Marcin 11  
Chowaniec Katarzyna 36  
Chowaniec Piotr 36  
Chowaniec Rafał 11, 70, 108, 110  
Chuchacz Piotr 11, 70, 108, 110  
Chuchacz-Kciuk Justyna 11, 70, 108, 110  
Chudoń Joanna 106  
Chwedeczko Sebastian 98-100, 121-123  
Cinal Jacek 11, 70, 108, 110  
Curyło Mateusz 12  
Czajka Anna 52  
Czarakczew Borysław 118, 119  
Czech Jacek 81  
Czubińska-Kwiatkowska Monika 118  
Czuchra Grzegorz 56, 57

Danek Wojciech 9, 39  
Derlatka Adam 69  
Drabik Bartłomiej 38  
Dudek Marcin 93  
Dudyk Nadiya 90  
Duliński Janusz 81

Duzel-Bilińska Alicja 35  
Dygutowicz Dariusz 97  
Dygutowicz Dominika 97

Ewý Jacek 84-86

Fiszer Jakub 16, 117  
Frańczak Karol 16  
Fryckowska Katarzyna 98, 99  
Furtak Marcin 88

Gacek Andrzej 68, 87  
Gadowski Ireneusz 83  
Galas Marcin 25  
Gawłowski Witold 54  
Gądek Krzysztof 21  
Gilewicz Witold 78, 82, 83, 95, 113  
Godziński Marcin 63  
Gościński Piotr 129  
Gozdek Agnieszka 69  
Grochowska Marta 64  
Gryszka Piotr 59  
Gurgul Joanna 100, 121, 123  
Gurgul Tomasz 115

Hodurek Bartosz 8  
Husarska Anna 52  
Hydzik Anna 28

Ingarden Krzysztof 84-86  
Isozaki Arata 85  
Iwańczuk Katarzyna 119  
Iwańczuk Mikołaj 119

Jakubowski Miłosz 66, 67  
Jankowski Robert 22  
Jarosz-Haponik Katarzyna 74  
Jasiński Artur 62-64  
Juskiewicz Łukasz 54, 123

Kałuza Piotr 11  
Kamionka Sylwia 118  
Kapłoniak Katarzyna 62, 63  
Karpiel Jan „Bułeczka” jr 18, 19  
Kaszyński Marek 37, 124  
Kiendra Krzysztof 58-61  
Kiendra Marcin 59-61  
Kierska-Łukaszewska Elżbieta 90  
Kinecka Ewa 75  
Kipiela Hanna Katarzyna 76, 91  
Kita-Kosowska Agata 71  
Knapik Olga 78, 95  
Kociotek Maciej 118, 119  
Kocki Wojciech 93  
Kogut Sławomir 118-119

Konarzewski Michał 12  
Korski Marek 8, 10, 80  
Kosowski Andrzej 71  
Koterba Kazimierz 98  
Kowalik Maja 96  
Kowalska Katarzyna 118  
Koziana Łukasz 68, 77, 87  
Kozielewicz Krzysztof 111  
Kozioł-Taracha Ewa 98, 99, 121-123  
Kozub Maciej 116, 121  
Kozub Wojciech 7  
Koźlik Andrzej 23  
Krawczyk Dawid 79  
Krawczyński Maciej 26, 27  
Kronowska Sandra 24  
Kronowski Dariusz 24  
Krzciuk Agnieszka 8  
Kubicki Maciej 20  
Kuc Wawrzyniec 102  
Kulej Karolina 93  
Kultys Paulina 118, 119  
Kural Anna 98, 99, 121, 122  
Kurzeja Wojtek 102  
Kwiatkowski Bartłomiej 55

Lemański Tadeusz 109  
Leśniak Tomasz 99  
Leśnodorska Katarzyna 63  
Leśnodorski Krzysztof 54  
Lipska Marta 58  
Lipska-Opalińska Katarzyna 58  
Lipski Andrzej 113  
Lubicz-Lisowski Andrzej 54

Łabęcka Malwina 115  
Łukacz Marek M. 11

Majoch Maksymilian 15, 75  
Malus Paweł 80  
Marek-Pelc Anna 115  
Marjankowski Michał 98, 100  
Markiewicz Łukasz 75  
Maury Katarzyna 90  
Mazur Jakub 90  
Mazur Tomasz 7  
Mazurkiewicz Anna 8, 10  
Mełges Hubert 50, 51  
Mędrała Anna 28  
Mętel Szymon 106  
Mętałdze-Arciuch Magdalena 54  
Michalik Jacek 65  
Michniak Katarzyna 98, 99  
Migut Joanna 69  
Migut Paweł 69  
Mikołajski Marian 116, 127

Mikos Marcin 65  
Misiak Zygmunt 11  
Mostek Karolina 10

Natonek Aleksandra 114  
Nejman Maciej 97  
Nesterski Stanisław 56, 57  
Nitka Maciej 14  
Nowak Anna 8  
Nowak Witold 58  
Nowak Wojciech 98, 99, 123  
Nowak-Żelaśkiewicz Marcin 106, 107, 126  
Nowosad Robert 60

Opaliński Witold 58  
Orłowski Andrzej 26, 27  
Orzeszek Piotr 11  
Ostrowska Anna 119

Pacanowska Beata 23  
Paprocki Marcin 105  
Parkitna Karolina 43, 92, 93  
Pawłowski Marcin 62-64  
Pers Mariusz 29, 66  
Piekarczyk-Czernecka Katarzyna 13  
Pięta Andrzej 48, 95  
Piwek Magdalena 75  
Podczaszy Łukasz 128  
Podhalański Bogusław 43, 92, 93  
Poproch Krzysztof 8, 10, 80  
Porębska Monika 121, 122  
Potoczek Jakub 89, 114, 120  
Półchtopek Bernadetta 8, 80  
Półchtopek Tadeusz 8, 10, 80  
Pręczyk Jakub 34  
Pyrtek Piotr 117

Rączka-Gądek Agnieszka 98, 99, 121-123  
Reczek Adam 59, 60  
Rubaj Michał 121-123  
Ruchała Przemysław 23, 54, 96  
Ruchała Wojciech 8, 10, 80

Serafin Anna 13  
Serafin Małgorzata 13  
Skaza Maciej 117  
Skąpski Jan 130  
Skorek Łukasz 30  
Smuga Tomasz 25  
Sobczyk Maciej 101  
Sowa Jarosław 11  
Stach Aleksandra 13  
Steindel Marcin 18, 19

Stępień Anna 8, 80  
Stępień Mirosław 8, 10, 80  
Stoch Teresa 90  
Styrna Bartosz 28  
Szatko Julia 52  
Szewczyk Jan 80  
Szpakowska-Loranc Ernestyna 117  
Sztorc Witold 60  
Szymanowski Michał 112  
Szymańska Anna 54, 121, 122

Śpiewia Natalia 90

Tabak Arkadiusz 74  
Taczalska Anna 28  
Tarko Katarzyna 44, 129  
Tarko Marek 44, 129  
Tempiński Michał 31  
Tomżyńska Katarzyna 65  
Trąbińska Kinga 118  
Tutaj Maciej 95, 98, 99, 123  
Twardowski Mariusz 29, 66, 67

Udziała Tomasz 98, 99  
Urbanowicz Piotr 11, 86

Waško Paweł 105  
Wawrowska-Chmiełek Beata 54  
Wieczorek Paweł 62-64  
Wilk Jarosław 45  
Wiłek Wojciech 68, 77, 87  
Włodarczyk Małgorzata 32  
Włodarczyk Marcin 32  
Wokan Wojciech 29, 66, 67  
Wowczak Ewa 94  
Wowczak Jerzy 94  
Woźniak Zdzisław 53  
Woźniczka Anna 8  
Wrana Jan 55  
Wróbel Joanna 8, 80  
Wróbel Piotr 81

Zaborski Andrzej 98, 99  
Zabórska Ewa 87  
Zagórska Ewa 77  
Zalewski Andrzej 72, 73  
Zawisza Rafał 117  
Zielińska Elżbieta 42, 49  
Zieliński Stawek 33  
Zieliński Witold 15, 42, 49  
Zięba Mirosław 97  
Zima Mateusz 28  
Zygier Magdalena 118

Żuk Paweł 43, 92



**OKNO-POL** Kraków Sp. z o.o. został założony w 2000 roku. Od początku istnienia przedsiębiorstwo ukierunkowane jest na zaspokojenie indywidualnych potrzeb klientów. Dziś jego fundamentem jest kadra fachowców gotowych podjąć każde wyzwanie w zakresie budowy okien i drzwi.

Zakład produkcyjny firmy **OKNO-POL** mieści się w podkrakowskim Mnikowie. Stosujemy tylko materiały najwyższej jakości takich renomowanych firm, jak **Kömmerling** (profile PCV), Roto (okucia) czy Press-Glas (szyby zespolone). Ściśle przestrzegamy norm i standardów wykorzystywanych przez nas systemów. Proces produkcji jest objęty ciągłym monitoringiem specjalistów z firmy **Kömmerling**. Pracujemy wyłącznie w oparciu o nowoczesne linie uznanych firm – Urban, Rotox GmbH – gwarantujące powtarzalną, wysoką jakość.

#### Oferta

**Kömmerling 88** – okno klasy Premium, o eleganckim, klasycznym wyglądzie, dopasowane do najnowszych potrójnych przeszkleń (do 56 mm, szkło termoizolacyjne, akustyczne i bezpieczne) oraz określonych funkcji. Zbudowane jest z 7-komorowych profili z PVC (o głębokości zabudowy 88 mm), z uszczelką środkową, co zapewnia wysoką izolacyjność termiczną. Standardowe okno spełnia wymogi dla stolarki do domów pasywnych (zgodnie z dyrektywą ift-Richtlinie WA 15/2). Okno osiąga niskie współczynniki przenikania ciepła: złożenia ramy i skrzydła  $U_f$  na poziomie 0,95 W/(m<sup>2</sup>K), a dla okna  $U_w$  – do 0,72 W/(m<sup>2</sup>K). Dostępne w wersjach kolorystycznych: okleiny dekoracyjne jednolite, o strukturze drewna, kolory metaliczne, lakierowanie, nakładki aluminiowe.



Kömmerling 88



Kömmerling 76 MD



PremiDoor 76 LUX

e-mail: [biuro@okno-pol.pl](mailto:biuro@okno-pol.pl), [www.okno-pol.pl](http://www.okno-pol.pl), tel. +48 12 25 62 800

**Kömmerling 76 MD** – okno o klasycznym wyglądzie, zbudowane z 6-komorowych profili z PVC (gł. zabudowy 76 mm). Zastosowanie słupka stałego lub ruchomego umożliwia dowolny podział kwatery okiennej na skrzydła oraz wykonanie konstrukcji o nietypowych kształtach. Produkt wyposażony w 3-płaszczyznowy system uszczelnień termozgrzewalnych i dodatkową termoizolacyjną uszczelkę środkową. Stworzony z myślą o maksymalnej oszczędności energii i izolacji akustycznej budynku. Okno (nawet w wersji standardowej) oparte na tej konstrukcji, wyposażone w pakiet szybowy z ciepłą ramką dystansową Chromatech Ultra, dla którego  $U_g$  wynosi 0,5 W/(m<sup>2</sup>K), osiąga współczynnik przenikania ciepła na poziomie  $U_w = 0,78$  W/(m<sup>2</sup>K) (okno referencyjne o wymiarach 1230/1480 mm). System uzyskuje parametry profili energooszczędnych i pasywnych o znacznie większej grubości.

**PremiDoor 76** – drzwi podnosząco-przesuwne o wysokim poziomie izolacji termicznej. Zbudowane na bazie 5-komorowego skrzydła o głębokości zabudowy 76 mm. Zastosowanie odpowiedniej szyby pozwala uzyskać współczynnik przenikania ciepła  $U_w$  na poziomie do 0,8 W/(m<sup>2</sup>K). Produkty oferowane w wielu kolorach oklein i lakierów z palety RAL oraz w wersji z aluminiowymi nakładkami, wyróżniającej się ponadczasowym eleganckim wyglądem. System pozwala na wykonywanie elementów o maks. wysokości 2,5 m i szerokości do 6,5 m, w standardzie ma rozwiązanie nisko progowe. Możliwość zastosowania pakietów szybowych o grubości do 48 mm.

**PremiDoor 76 LUX** to rozwinięcie systemu **PremiDoor 76**, charakteryzuje go skrzydło stałe o powiększonej powierzchni szklenia. Konstrukcja z niskim profilem skrzydła stałego zwiększa ilość naturalnego światła w pomieszczeniu.



# AL-TECH

Firma **AL-TECH** Sp. z o.o. powstała w 2003 roku w Mnikowie koło Krakowa. Założyciele firmy to ludzie związani z branżą stolarki otworowej od początku lat dziewięćdziesiątych i pracujący w niej do dnia dzisiejszego.

Firma **AL-TECH** specjalizuje się w produkcji stolarki aluminiowej. Dynamiczny rozwój firmy zapewnia nowoczesny park maszynowy oraz zespół doświadczonych technologów i konstruktorów o wysokich kwalifikacjach. Stale poszerzany asortyment wyrobów połączony z dobrą organizacją i wszechstronnym przygotowaniem pozwala podejmować najtrudniejsze wyzwania konstrukcyjne. **AL-TECH**

e-mail: [biuro@altech-aluminium.pl](mailto:biuro@altech-aluminium.pl)  
[www.altech-aluminium.pl](http://www.altech-aluminium.pl), tel. +48 12 25 62 880

współpracuje z renomowanymi producentami systemów aluminiowych (Aluprof, Aliplast, Reynaers, Schüco) oraz szkła budowlanego (Press-Glass, AGC, Pilkington), by zapewnić największy wybór i sprostać wymaganiom każdego Klienta.

Wieloletnie doświadczenie pozwoliło na zrealizowanie szeregu inwestycji, począwszy od domów jednorodzinnych, budynków mieszkalnych, marketów, szkół i uczelni aż po hotele, apartamentowce i zakłady produkcyjne. Wyroby **AL-TECH** można odnaleźć na terenie całej Polski, jak również Słowacji, Czech, Niemiec, Belgii, Francji, Holandii, Szwajcarii, Wielkiej Brytanii, Irlandii, Szwecji, Danii i Norwegii.







### Fasady wentylowane z okładzinami Rockpanel

Przyjazne dla środowiska okładziny elewacyjne **Rockpanel** są produkowane w oparciu o odnawialny surowiec naturalny – bazalt – skałę wulkaniczną, mającą duży wpływ na ich niepowtarzalne właściwości. Od wielu lat produkty **Rockpanel** są używane jako dekoracyjne okładziny osłonowe fasad wentylowanych, zapewniając efektywne kosztowo i stylowe wykończenie zarówno nowych, jak i modernizowanych budynków. Ich zastosowanie umożliwia realizację śmiałych koncepcji architektonicznych, przy zachowaniu kontroli kosztów i krótkiego czasu realizacji.

### Kompleksowe rozwiązanie

Płyty **Rockpanel** charakteryzują się łatwością montażu i konserwacji oraz wyjątkową odpornością na działanie warunków atmosferycznych. Szeroka gama kolorów i wzorów, w połączeniu z właściwościami materiału, który jest bardzo trwały, ale łatwo nadać mu żądany kształt, powodują, że okładziny **Rockpanel** dają wręcz nieograniczone możliwości projektowe. Płyty **Rockpanel** pozwolą nadać każdemu obiektowi mieszkalnemu, publicznemu, komercyjnemu czy produkcyjnemu niepowtarzalną formę.

### Okładziny Rockpanel – zalety skały i drewna w jednym produkcie

- Odporne na zmiany temperatury, oddziaływanie wilgoci i innych warunków atmosferycznych
- Stabilne wymiarowo
- Trwałe kolory i wzory
- Potwierdzona trwałość eksploatacyjna – minimum 60 lat
- Wytrzymałe, a jednocześnie elastyczne – można je bez trudu wyginać, kształtować, grawerować, a nawet perforować
- Minimalne wymagania w zakresie konserwacji
- Niepalne – A2-s1, d0
- Niepowtarzający się lub bezkierunkowy wzór płyt
- Szeroka gama kolekcji:
  - Colours – pełna gama kolorów RAL i NCS
  - Woods – wzory drewnopodobne
  - Stones – wzory kamienia i betonu
  - Metallics – industrialne kolory metaliczne
  - Brilliant – kolory roziskrzane brylantami
  - Chameleon – barwy optyczno-zmienne – płyty bezkierunkowe
  - Natural – surowa płyta Rockpanel



## Rozwiązania akustyczne sufitów ze skalnej wełny mineralnej

**Rockfon** jest czołowym dostawcą akustycznych rozwiązań sufitowych ze skalnej wełny mineralnej. Marka ma w swojej ofercie szeroką gamę produktów, które spełniają surowe wymogi zarówno w zakresie akustyki, bezpieczeństwa pożarowego, jak i estetyki. Rozwiązania **Rockfon** stosowane są we wszystkich rodzajach budynków, zarówno w nowych, jak i modernizowanych, w tym w obiektach biurowych, handlowych, edukacyjnych, służby zdrowia, sportowych i przemysłowych. Poprawiają komfort akustyczny pomieszczeń i wpływają na optymalny mikroklimat wewnątrz oraz dobre samopoczucie użytkowników.

Nowe, unikatowe rozwiązanie **ROCKFON® Mono® Acoustic** jest odpowiedzią na wyzwania stojące przed najbardziej wymagającymi architektami poszukującymi doskonałych właściwości akustycznych, wygody i swobody projektowania. Nowa generacja ROCKFON Mono Acoustic to więcej niż tylko sufity – to doskonałe rozwiązanie podkreślające piękno monolitycznej powierzchni, wyróżniające się:

- **Wyjątkowo gładką powierzchnią:** nowy tynk produkowany ze sproszkowanego marmuru nadaje powierzchniom gładkość i elegancką teksturę.
- **Jaśniejszym odcieniem bieli:** superbiała powierzchnia o współczynniku odbicia światła 87% i współczynniku bieli (L) równym 94,5 zapewnia komfortowe warunki pracy.
- **Dowolną przestrzenią, dowolnym projektem:** ROCKFON Mono Acoustic jest odpowiedni do dużych i małych projektów, może być stosowany do wykonania powierzchni bez widocznych łączeń między płytami.
- **Swobodą kształtowania:** łatwy montaż bezpośredni lub z użyciem konstrukcji bez względu na to, czy powierzchnia jest płaska czy zakrzywiona.
- **Klasą A (aw 0,90–1,00) pochłaniania dźwięku:** eliminuje konieczność stosowania dodatkowych materiałów dźwiękochłonnych, co zapewnia prawdziwie minimalistyczny i monolityczny wygląd pomieszczenia.







T3 Atelier to firma, która świadczy usługi w zakresie doradztwa, projektowania, dostaw i serwisu wyposażenia meblowego, oświetlenia i wykładzin do biur firm, instytucji oraz wszelkich innych miejsc, w których istnieje potrzeba stworzenia stanowiska pracy biurowej. Nasza oferta została wybrana dzięki wieloletniemu doświadczeniu w urządzaniu stanowisk pracy, gabinetów, sal konferencyjnych, recepcji, stref wypoczynkowych, cafeterii i wielu innych.

T3 Atelier to także firma, która doradza, projektuje wnętrza i dostarcza najlepsze wyposażenie domów, rezydencji, apartamentów, loftów. Oferta firmy została wyselekcjonowana z grona najlepszych producentów mebli i wyposażenia wnętrz w Europie i na świecie.

T3 Atelier współpracuje z pracownikami architektonicznymi i wnętrzarskimi z regionu Małopolski i Śląska, mając swój udział w ciekawych projektach i realizacjach.

# tekci Archi olski Małop

Partnerzy wystawy	 <b>Rockpanel®</b>	Informacja na s. 134
 <b>OKNO-POL</b> KRAKÓW	 <b>Rockfon®</b>	Informacja na s. 135
 <b>AL-TECH</b>	T3  <b>ATELIER</b>	Informacja na s. 136



dzieliłeś mi w dowód uznania za usługi, a które za wstawiennictwem Twej siostry nada mi zachowałeś. [3] Skoro zobowiązałeś mię tym dobrodziejstwem tak, że do końca życia publicznym i prywatnym, aby odpowiadało wielkości Twoich czynów i przekazało je pamięci potomnych. Spisałem więc pewne prawidła, abyś mając je przed oczyma sam mógł ocenić swoją umiędności i dopiero na jej podstawie można ocenić dzieła wchodzące w zakres wszystkich innych sztuk. Wiedza ta rodzi się z praktyki i teorii. Praktyka jest to przez ustawienie zasad proporcji może wyjaśnić i wytłumaczyć stworzone dzieło. [2] Dlatego architekci, którzy nie posiadając wiedzy starali się uzyskać zręczność techniczną, nie mogli z powodzeniem, jako ludzie wyposażeni w pełen rynsztunek szybciej osiągać swój cel, a zarazem uznanie. [3] Jak bowiem wszędzie, tak przede wszystkim w architekturze istnieją dwa elementy: w obu tych dziedzinach powinien być biegły ten, kto się poświęca zawodowi budowniczego. Powinien być utalentowany i chętny do nauki. Ani bowiem talent bez wiedzy, ani wiedza bez talentu. Musi znać filozofów, znać muzykę; nie powinny mu być obce medycyna i orzeczenia prawnicze; powinien znać astronomię i prawa ciał niebieskich. [4] A oto powody, dlaczego tak bardzo jest architektura bardzo pomocna. Przede wszystkim uczy użycia linii i cyrkla i dzięki temu ułatwia przedstawienie budowli na płaszczyźnie i wyznaczenie kątów, poziomu i głębokości. Wzajemnie trudne zagadnienia symetrii rozwiązuje się za pomocą geometrycznych praw i metod. [5] Architekci muszą też mieć duży zasób wiadomości historycznych, gdyż umiesz

itektekci  
polski



Architektura  
Małot

łać takie wyjaśnienie: Karia, miasto peloponeskie, sprzymierzyła się przeciw Grecji z wrogami jej, Persami; potem Grecy, po chlubnym zwycięstwie uwolnieni od wojny, porozumiali się aby je przeprowadzić w triumfie, ale też aby - na wieki poniżone - zdawały się być groźnym symbolem niewoli, ponosząc karę za winy swego miasta. Dlatego ówczesni architekci, chcąc wyrazić małą garstką w bitwie pod Platejami niezliczoną liczbę nieprzyjaciół i odbywszy sławny triumf obfity w broń i skarby zdobyczne, postawili ze zdobyczy wojennej jako pomnik i znak pamięci na wyjątkowej kary poniesionej za pychę. Uczynili to dlatego, aby z jednej strony przerazić nieprzyjaciół wzbudziwszy w nich lęk przed swym męstwem, z drugiej zaś strony, aby wzbudzić dumę i chwałę; posługując się tym motywem wprowadzili nadzwyczajne urozmaicenie w swych budowlach. Są też inne tego rodzaju fakty historyczne, które architekt znać powinien. Wiedzieć, że dzieła nie można rzetelnie dokonać bez sumiędności i prawości. Architekt nie powinien być chciwy, nie powinien myśleć wyłącznie o podarunkach, lecz z powagą winien się zająć nauką, aby dokładnie poznać, gdyż obejmuje ona wiele zagadnień przyrodniczych, choćby na przykład doprowadzenie wód, ponieważ w zagięciach i na zakrętach powstają pod wpływem ciężkości wody, ten, kto będzie czytał dzieła Ktesibiosa albo Archimedesusa i innych, którzy podali wskazówki z tej dziedziny, nie będzie mógł ich pojąć, jeśli nie będzie miał w tym zakresie praktycznej wiedzy i skorpioń. W ich poprzecznej belce po prawej i po lewej stronie znajdują się otwory hemitonów, czyli półtonów, przez które przeciąga się i napina - za pomocą korb i dźwigni - i w momencie puszczenia po obu stronach jednakowo silnie i zgodnie uderzyć. Jeśli by liny nie były jednakowo nastrojone, nie dałoby się uzyskać celności pocisku. [9] Podobnie w teatrach